

KB금융그룹

제10기

영업보고서

2017.1.1~2017.12.31

 KB금융지주



제10기

영업보고서

2017.1.1~2017.12.31

영업개황 Overview of Operation	02
회사의 주요 현황 Company Overview	04
계열사 현황 Status of Subsidiaries	06
주요 경영 실적 Selected Financial Data	08
▪ KB금융지주 KB Financial Holding Company	08
▪ 자회사 및 손자회사 등 Subsidiaries	09
재무제표 Financial Statements	14
▪ 대차대조표 Balance Sheet	14
▪ 손익계산서 Income Statement	15
▪ 이익잉여금처분계산서 Statement of Appropriation of Retained Earnings	16
▪ 자본변동표 Statement of Changes in Stockholders' Equity	17
▪ 현금흐름표 Cash Flow Statement	18
연결재무제표 Consolidated Financial Statements	19
▪ 연결대차대조표 Consolidated Balance Sheet	19
▪ 연결손익계산서 Consolidated Income Statement	20
▪ 연결자본변동표 Consolidated Statement of Changes in Stockholders' Equity	21
▪ 연결현금흐름표 Consolidated Cash Flow Statement	23
타법인 출자 현황 Investments in Other Companies	25
차입금 및 사채 현황 Borrowings and Debentures	29
주식에 관한 사항 Stock Information	30
주주 현황 Shareholders	31
임원 현황 Board of Directors & Executive Officers	32
결산기 이후에 생긴 중요한 사항 Subsequent Events	33
당사가 대처할 과제 Outlook	33
기타사항 Other Important Events	33
감사보고서 Internal Auditor's Report	34
독립된 감사인의 감사보고서 Independent Auditor's Report	35
독립된 감사인의 연결감사보고서 Independent Auditor's Report(Consolidation)	36

존경하는 국내·외 주주 여러분!

지난 한해 동안 KB금융그룹을 변함없이 격려해주시고 성원해주신 주주님들께 고개 숙여 감사의 말씀을 드립니다.

2017년 한 해 대외경제는 선진국들의 성장세로 인해 침체국면에서 벗어나는 전환점을 맞이했으며, 국내경제 또한 모처럼 회복세를 보였습니다. 이러한 경제 환경과 더불어 KB금융그룹도 그룹 내 시너지 제고와 미래 성장동력 확보를 위해 부단히 노력하는 한 해를 보냈습니다.

비은행부문 계열사인 KB손해보험과 KB캐피탈을 KB금융그룹의 완전자회사로 만들어 계열사간 시너지효과를 극대화하고 사업포트폴리오 다각화를 위한 토대를 마련했으며, 캄보디아 ‘떡뿔라지점’ 개점, 미얀마 ‘마이크로파이낸스사’ 출범, 베트남 ‘매리타임증권’ 인수, 라오스 ‘KB코라오리싱’ 출범 등 글로벌 사업부문 확장을 추진하였습니다. 또한, 부동산과 금융을 결합한 ‘KB부동산 리브온(Liiv ON)’과 대화형 banking 플랫폼 ‘리브 똑똑(Liiv Talk Talk)’ 오픈, ‘손바닥정맥바이오인증 서비스’ 도입, ‘보이는 ARS 서비스’ 실시 등을 통해 ‘디지털KB’를 단계적으로 발전시켜 나가고 있습니다.

그러면, 지난 해 영업성과를 간략히 말씀 드리겠습니다.

건조한 여신성장과 금리 상승에 따른 순이자마진 개선, 경기회복에 따른 비이자부문의 수익 증대, 건전성과 효율성 향상 및 KB손해보험과 KB캐피탈 완전자회사화에 따른 손익효과로 KB금융그룹은 전년대비 1조 1,677억원 증가한 3조 3,114억원의 순이익을 거양하였습니다.

자산 규모 면에서도 KB손해보험 완전자회사화와 건전성이 양호한 우량 대출채권 증가에 따른 영향으로 그룹 총자산이 2017년말 기준 436조 7,856억원으로 전년대비 61조 1,119억원 증가하였습니다.

이처럼 수익과 자산 모든 면에서 전년대비 더 나은 실적을 거양한 것은 주주님들의 변함없는 성원, 고객님들의 따뜻한 사랑 그리고 KB금융그룹 전 임직원들의 노력이 있었기 때문이라고 생각합니다. 앞으로도 저희 KB금융그룹 전 임직원들은 지속적인 변화와 혁신을 통해 더욱 발전하는 KB의 모습을 보여드리기 위해 최선을 다하도록 하겠습니다.

존경하는 주주 여러분!

올해 국내외 경제는 저성장 기조 아래 점진적인 회복이 예상되지만, 금리 인상에 따른 가계부채 문제, 한계차주 부실화 우려, 글로벌 자본 이동 등 국내외 금융환경의 불확실성은 여전히 지속될 것으로 예상됩니다.

KB금융그룹은 이 같은 어려움을 극복하고 위기를 기회로 만들어 나갈 수 있도록, **‘확고한 리딩금융그룹 위상 정립과 지속적인 혁신성장 추진’**을 위해 다음 말씀 드리는 사항에 모든 역량을 집중하도록 하겠습니다.

첫째, 그룹의 사업 포트폴리오를 굳게 다지고, 새로운 성장동력을 발굴하겠습니다.

계열사별 본연의 핵심경쟁력을 강화하고, 사업부문별로 유기적이고 긴밀한 협업을 통해 그룹의 사업 포트폴리오를 더욱 견고히 다져 나가겠습니다. 또한 신기술에 대한 내재화 노력과 고객 친화적인 Digitalization 경쟁력을 확보하여 디지털 금융분야의 'First Mover'로 도약하겠습니다. 글로벌 사업 부문은 현지에 특화된 금융모델을 통해 동남아시아 시장지위를 확대하고, 상황에 따라서는 선진국 시장을 향한 'Bold Move' 전략도 추진하겠습니다.

둘째, 고객을 중심으로 모든 서비스와 프로세스를 과감하게 바꾸어 나가겠습니다.

데이터 분석조직을 강화하고 고객의 니즈를 보다 적시에 정확하게 파악해서 고객 맞춤형 상품과 서비스 제공을 확대하겠습니다. 또한 계열사의 사업영역을 결합한 'One-stop 서비스'를 체질화 하여 고객에게 인정받는 차별화된 경쟁력으로 자리잡을 수 있도록 끊임없는 혁신을 시도하겠습니다.

셋째, 'World Class' 인재들을 양성하고, 도전적이고 창의적인 기업문화를 정착시켜 나가겠습니다.

WM/CIB, 자본시장, 글로벌 인력의 역량 강화 및 디지털 혁신과 관련한 미래 핵심 Biz에 대한 전문성을 제고하기 위하여 최근에 신설한 '그룹인재개발 센터' 중심으로 그룹 차원의 우수인력 양성 프로그램을 더욱 강화해 나가겠습니다. 또한, 계열사간 인력교류를 확대하여 금융업 전반을 아우르는 진취적이고 창의적인 '핵심인재'를 지속적으로 육성하고 이를 통해 역동적인 기업문화를 만들어 나가겠습니다.

마지막으로, '신속한 실행'을 통해 '결실'을 만들어 내는 KB가 되겠습니다.

속도가 생존의 조건이 되고 있는 디지털 금융환경 속에서 의사결정의 첫 번째 원칙은 '신속한 판단과 실행' 이어야 합니다. 현재 시도중인 다양한 형태의 유연하고 기민한 애자일(Agile) 조직들은 신속한 의사결정과 실행 중심의 KB로 변화해가는 출발점이 될 것입니다.

존경하는 주주 여러분!

올해도 불확실한 경영환경 속에서 더욱 치열한 경쟁이 예상되고 있습니다. 특히, 인터넷은행의 돌풍과 유통, ICT기업 등 글로벌 비(非)금융회사들의 공세 등 금융산업의 패러다임 변화에 직면하고 있습니다. 이러한 어려움에도 불구하고 저희 KB금융그룹은 전 임직원의 지혜를 모아 체계적인 대응으로 난관을 돌파하고 차별화된 경쟁력을 확보하여, 리딩 금융그룹의 위상을 정립하고 혁신적인 성장을 지속적으로 추진해 나가도록 하겠습니다.

올 한해도 따뜻한 관심과 격려를 부탁 드리며 주주님과 주주님의 가정에 건강과 행복이 항상 함께 하시기를 기원합니다.

감사합니다.

2018년 3월 23일

KB금융지주 회장 **윤종규**

회사의 주요 현황 Company Overview

회사의 개요

상호	주식회사 KB금융지주
설립일	2008년 9월 29일
납입자본금	2조 906억원
자회사 등의 계열사 현황	12개 자회사 및 22개 손자회사, 2개 증손회사
회사 소재지	서울특별시 영등포구 국제금융로8길 26(여의도동)

회사의 사업 목적

- 금융업을 영위하는 회사 또는 금융업의 영위와 밀접한 관련이 있는 회사의 지배 내지 경영관리
- 자회사 등에 대한 자금지원
- 자회사에 대한 출자 또는 자회사 등에 대한 자금지원을 위한 자금조달
- 자회사 등의 금융상품의 개발·판매를 위한 지원, 그 밖에 자회사 등의 업무에 필요한 자원의 제공
- 전산, 법무, 회계 등 자회사 등의 업무를 지원하기 위하여 자회사 등으로부터 위탁받은 업무
- 자회사 등에 대한 상표권 및 특허권 등 지적재산권의 제공
- 기타 법령상 허용된 업무
- 위 업무에 부수 또는 관련되는 업무

인원 현황 (2017.12.31 현재)

(단위: 명)

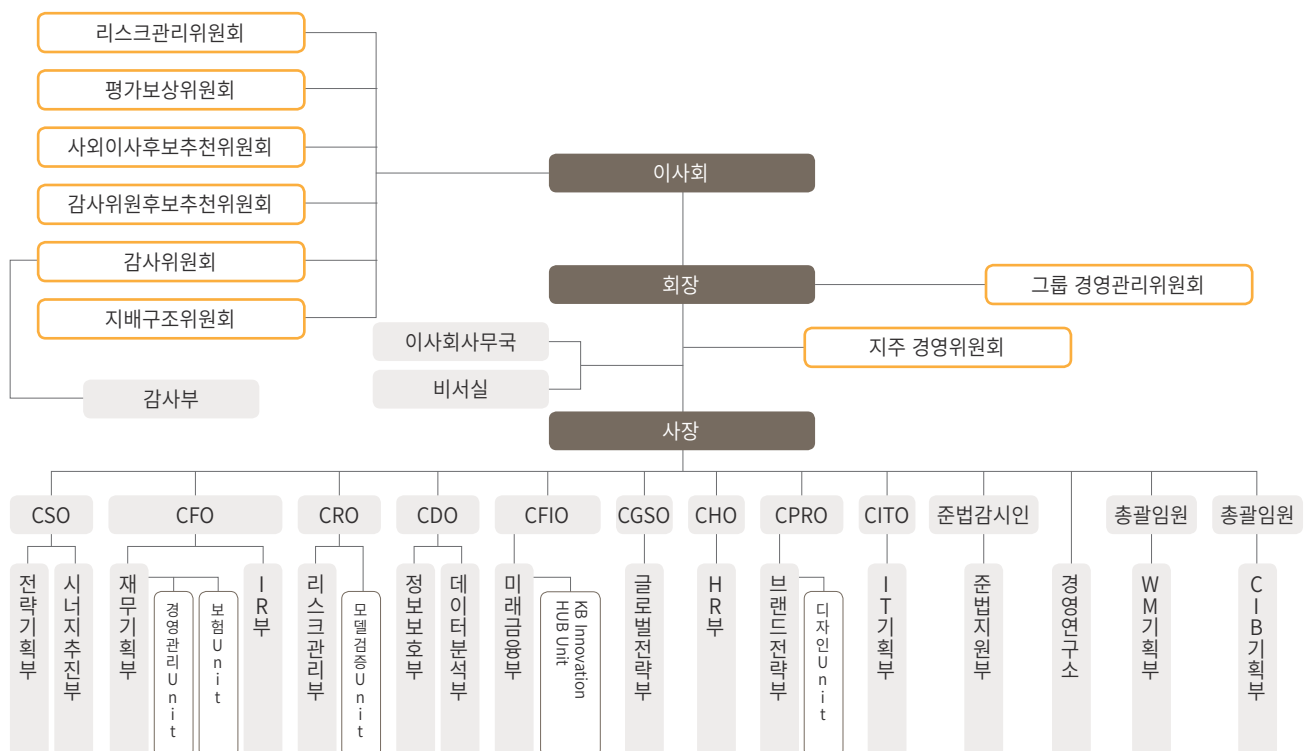
구분	인원수	비고
상임이사	1	등기
사외이사	7	등기
비상임이사	1	등기
집행임원	15	미등기
정규직원	164	
계	188	

※ 파견인력 및 용역인력 제외

회사의 연혁

- | | | | |
|------------|--|------------|---|
| 2008.09.26 | 금융위원회로부터 지주회사 설립 본인가 취득 | 2015.11.23 | KB손해보험 지분 추가 취득 |
| 2008.09.29 | KB금융지주 설립 및 미국 뉴욕증권거래소(NYSE) 주식 상장 | 2016.05.31 | 현대증권 자회사로 편입
현대증권 자회사 편입으로 인하여 현대자산운용, 현대저축은행, Hyundai Securities America Inc., Hyundai Securities Asia Ltd., 현대-동양 농식품 PEF, 키스톤-현대증권 제1호 PEF(이상 6개사) 손자회사로 편입 |
| 2008.10.10 | 한국거래소 주식 상장 | 2016.06.21 | 손자회사인 LIG투자증권 매각 |
| 2009.05.04 | KB감보디아은행 손자회사 편입 | 2016.06.28 | 현대증권 자사주 취득 |
| 2009.06.22 | 손자회사인 KB생명보험 자회사로 편입 | 2016.12.01 | 케이비골드라이프케어 손자회사 편입 |
| 2009.12.01 | 케이비아이젠제일호 사모투자전문회사 손자회사 편입 | 2016.12.29 | 케이비제삼차사모투자합자회사 손자회사 편입 |
| 2010.12.13 | 코에프씨 케이비아이씨 프린티어첨프 2010-5호 사모투자전문회사 손자회사 편입 | 2016.12.30 | KB투자증권과 현대증권 합병 |
| 2011.03.02 | KB국민카드 자회사 편입 | 2016.12.30 | KB손해보험의 유상증자 지분 추가 취득 |
| 2011.03.14 | KB투자증권의 KB선물 흡수 합병 | 2017.01.04 | 손자회사인 국민은행 홍콩현지법인 지점 전환 |
| 2012.01.13 | KB저축은행 자회사 편입 | 2017.02.08 | KB KOLAO LEASING Co., Ltd. 손자회사로 편입 |
| 2012.05.11 | 코에프씨 포스코 한화 케이비 동반성장 제이호 사모투자전문회사 손자회사 편입 | 2017.03.08 | KB Microfinance Myanmar Co., Ltd. 손자회사로 편입 |
| 2012.07.02 | 코에프씨 밸류업 사모투자전문회사 손자회사 편입 | 2017.05.19 | 공개매수에 따른 KB손해보험 및 KB캐피탈 지분 추가 취득 |
| 2012.10.10 | 국민은행(중국) 유한공사 손자회사 편입 | 2017.07.07 | 주식교환을 통한 KB손해보험 및 KB캐피탈 안전자회사화 |
| 2013.06.20 | KB생명보험 지분 추가 취득 | 2017.09.29 | KB Asset Management Singapore Pte. Ltd. 손자회사로 편입(기존 KB증권 손자회사에서 KB자산운용 자회사로 계열관계 변경) |
| 2013.09.02 | 예한솔저축은행 자회사 편입 | 2017.10.16 | 손자회사인 현대저축은행 매각 |
| 2014.01.13 | 예한솔저축은행을 KB저축은행에 합병 | 2017.11.09 | Maritime Securities Incorporation 손자회사로 편입 |
| 2014.03.20 | KB캐피탈 자회사 편입 | 2017.12.22 | 손자회사인 현대자산운용 매각 |
| 2015.06.24 | KB손해보험 자회사 편입
KB손해보험 자회사 편입으로 인하여 KB손해사정, KB손보CNS, LIG투자증권, Leading Insurance Services, Inc., LIG재산보험(중국) 유한공사, PT. KB Insurance Indonesia(이상 6개사) 손자회사로 편입 | | |

조직도 (2017.12.31 현재)

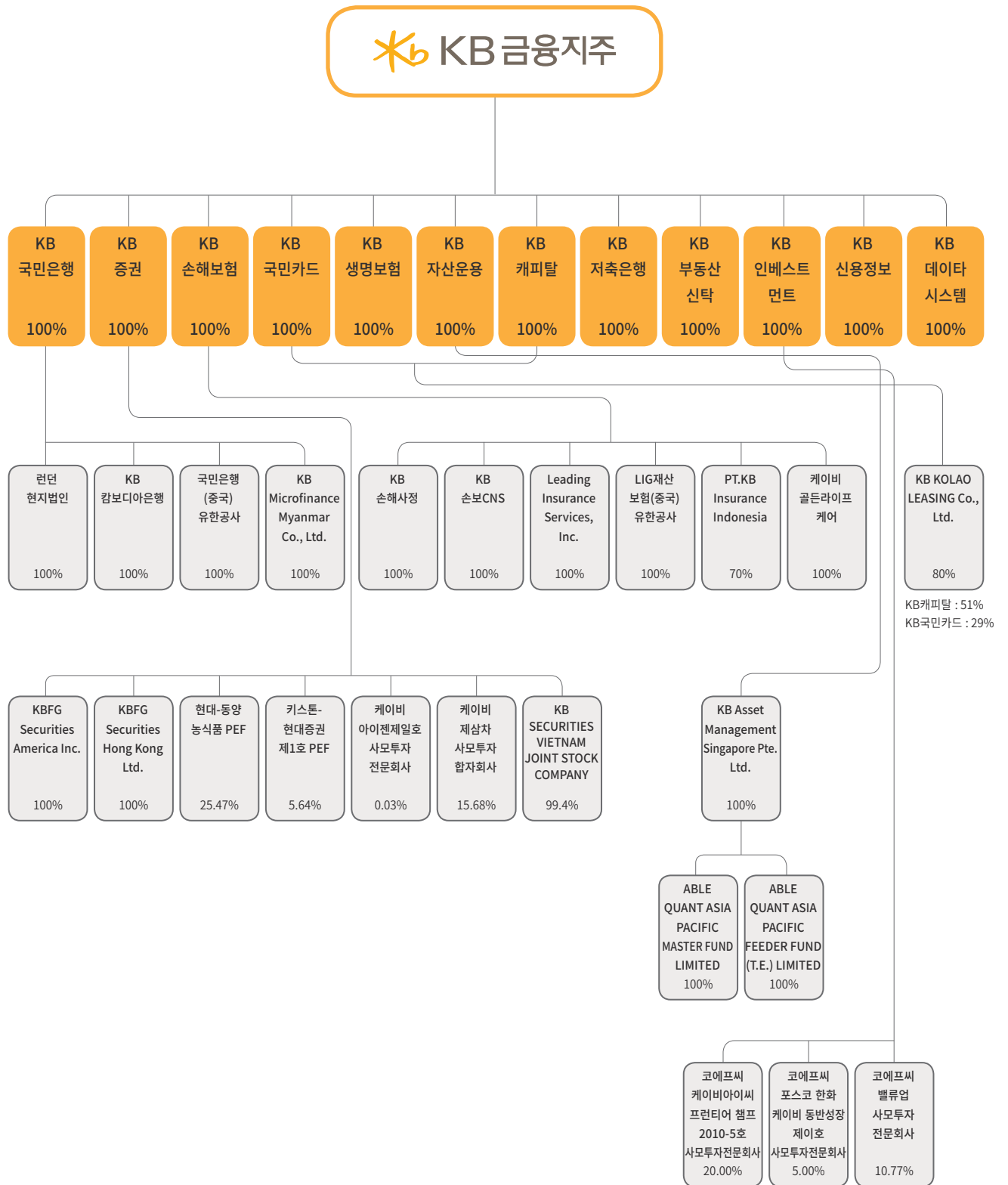


■ 자회사 및 손자회사 등

회사명	설립일	주요업종	결산월	소유주식수	소유비율	비고
KB국민은행	2001.11.01	은행업	12월	404,379,116	100.00%	자회사
KB증권	1962.06.01	증권업	12월	298,620,424	100.00%	자회사
KB손해보험	1959.01.27	손해보험업	12월	66,500,000	100.00%	자회사
KB국민카드	2011.03.02	신용카드업	12월	92,000,000	100.00%	자회사
KB생명보험	2004.04.29	생명보험업	12월	91,200,000	100.00%	자회사
KB자산운용	1988.04.28	자산운용업	12월	7,667,550	100.00%	자회사
KB캐피탈	1989.09.11	할부/리스금융업	12월	21,492,128	100.00%	자회사
KB저축은행	2012.01.02	상호저축은행업	12월	8,001,912	100.00%	자회사
KB부동산신탁	1996.12.03	신탁업	12월	16,000,000	100.00%	자회사
KB인베스트먼트	1990.03.27	창업투자업	12월	8,951,797	100.00%	자회사
KB신용정보	1999.10.09	채권추심업	12월	1,252,400	100.00%	자회사
KB데이터시스템	1991.09.06	전산용역업	12월	800,000	100.00%	자회사
국민은행 런던현지법인	1991.11.02	금융업	12월	20,000,000	100.00%	손자회사
KB캄보디아은행	2009.05.04	금융업	12월	920,000	100.00%	손자회사
국민은행(중국) 유한공사	2012.11.19	금융업	12월	-	100.00%	손자회사
KB Microfinance Myanmar Co., Ltd.	2016.10.28	금융업	3월	100,000	100.00%	손자회사
KBFG Securities America Inc.	1996.03.26	증권업	12월	220	100.00%	손자회사
KBFG Securities Hong Kong Ltd.	1997.06.24	증권업	12월	90,000,000	100.00%	손자회사
현대-동양 농식품 PEF	2011.04.04	PEF	12월	-	25.47%	손자회사
키스톤-현대증권 제1호 PEF	2013.11.29	PEF	12월	-	5.64%	손자회사
케이비아이젠제일호 사모투자전문회사	2009.10.23	PEF	12월	-	0.03%	손자회사
케이비제삼차 사모투자합자회사	2016.12.30	PEF	12월	-	15.68%	손자회사
KB SECURITIES VIETNAM JOINT STOCK COMPANY	2008.11.06	증권업	12월	29,820,900	99.40%	손자회사
KB손해사정	2009.12.31	손해사정업	12월	325,561	100.00%	손자회사
KB손보CNS	2009.11.10	업무대행업	12월	60,000	100.00%	손자회사
Leading Insurance Services, Inc.	2005.11.01	업무대행업	12월	200	100.00%	손자회사
LIG재산보험(중국) 유한공사	2009.10.23	손해보험업	12월	-	100.00%	손자회사
PT.KB Insurance Indonesia	1997.09.30	손해보험업	12월	1,050	70.00%	손자회사
케이비골든라이프케어	2016.12.01	요양사업	12월	40,000,000	100.00%	손자회사
코에프씨 케이비아이씨 프런티어챔프 2010-5호 사모투자전문회사	2010.11.10	PEF	12월	-	20.00%	손자회사
코에프씨 포스코 한화 케이비 동반성장 제이호 사모투자전문회사	2012.02.10	PEF	12월	-	5.00%	손자회사
코에프씨 벨류업 사모투자전문회사	2012.06.07	PEF	12월	-	10.77%	손자회사
KB KOLAO LEASING Co., Ltd.	2017.02.09	할부금융/시설대여	12월	1,600,000	80.00%	손자회사
KB Asset Management Singapore Pte. Ltd.	2013.02.21	자산운용업	12월	3,000,000	100.00%	손자회사
ABLE QUANT ASIA PACIFIC FEEDER FUND (T.E.) LIMITED	2013.05.06	역외펀드	12월	70,000	100.00%	증손회사
ABLE QUANT ASIA PACIFIC MASTER FUND LIMITED	2013.05.06	역외펀드	12월	64,456	100.00%	증손회사

※ 사모투자전문회사의 소유비율은 출자금액 기준이며, 국민은행(중국) 유한공사 및 LIG재산보험(중국) 유한공사의 소유비율은 출자한 자본금 기준임
 ※ 2018년 1월 중 Maritime Securities Incorporation은 KB SECURITIES VIETNAM JOINT STOCK COMPANY로 사명 변경함

그룹 조직도 (2017.12.31 현재)



주요 경영 실적 Selected Financial Data

KB금융지주

주요 재무현황

(단위 : 십억원 / Unit : Billion won)

구분	2017		2016	2015	
	금액	증감율	금액	금액	
총자산	연결기준	436,785.6	16.3%	375,673.7	329,065.5
	개별기준	25,102.8	7.4%	23,370.2	20,016.2
자기자본		34,038.7	9.8%	30,998.0	28,680.6
	자본금	2,090.6	0.0%	2,090.6	1,931.8
영업수익		39,229.3	54.7%	25,355.8	22,233.3
영업비용		35,214.0	48.7%	23,678.9	20,412.2
	일반관리비	5,628.7	7.7%	5,228.7	4,523.6
영업이익		4,015.3	139.4%	1,676.9	1,821.1
당기순이익		3,311.4	54.5%	2,143.7	1,698.3

※ 그룹 연결기준 실적이며, 자기자본 및 당기순이익은 비지배지분을 제외한 지배기업주주지분에 해당하는 금액임

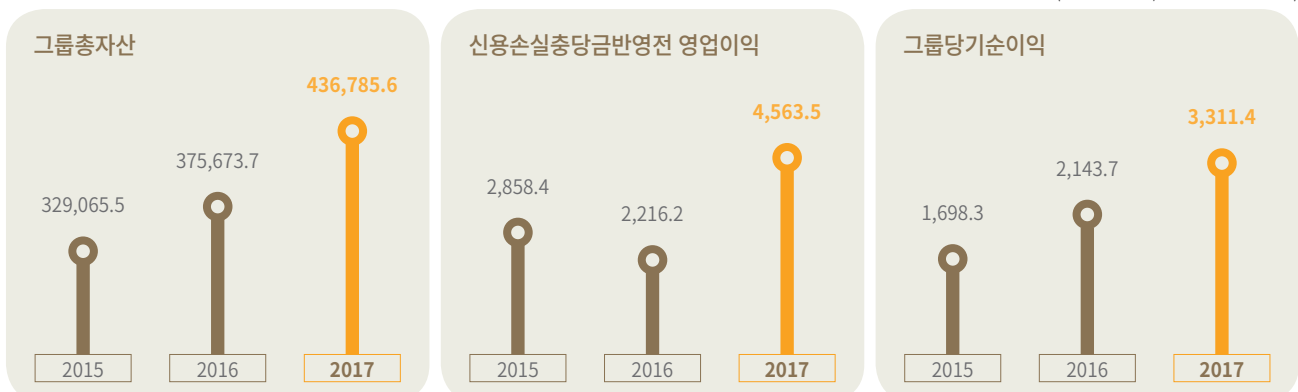
주요 경영지표

(단위 : % / Unit : %)

구분	2017	2016	2015
ROA	0.82	0.63	0.54
ROE	10.18	7.26	6.06
그룹고정이하여신비율	0.69	0.85	1.17
그룹대손충당금적립비율	108.29	104.07	92.96
그룹총자본비율	15.23	15.27	15.48
그룹기본자본비율	14.60	14.37	13.59

※ 1. 그룹총자본비율 및 그룹기본자본비율의 수치는 BaselIII 기준으로 산출되었음
 2. 그룹대손충당금적립비율 수치는 '은행업감독업무시행세칙' 개정(2016.12.14) 방식으로 산출되었음

(단위 : 십억원 / Unit : Billion won)



※ 그룹당기순이익은 비지배지분을 제외한 지배기업주주지분에 해당하는 금액임

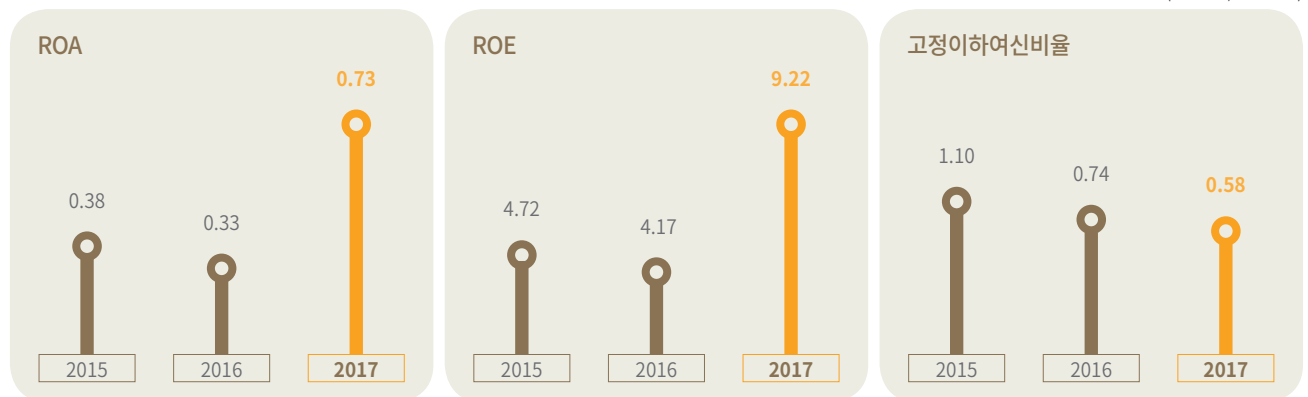
자회사 및 손자회사 등

KB국민은행

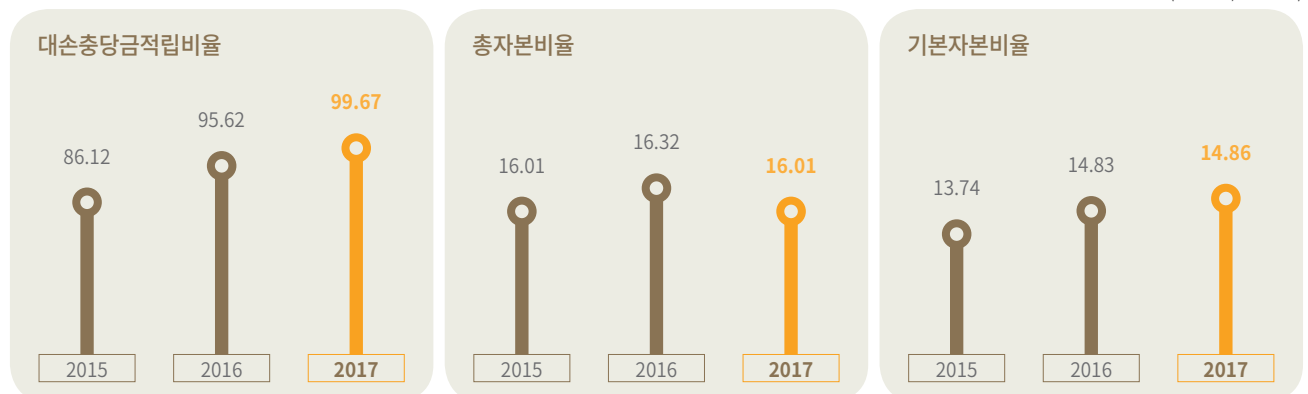
(단위 : 십억원 / Unit : Billion won)

구분	2017		2016	2015
	금액	증감율	금액	금액
총자산	323,419.2	7.4%	301,205.0	285,528.4
자기자본	25,240.7	8.8%	23,192.3	22,580.4
자본금	2,021.9	0.0%	2,021.9	2,021.9
영업수익	19,050.4	7.9%	17,663.3	16,181.8
영업비용	16,405.6	-0.4%	16,478.0	15,018.2
일반관리비	3,632.5	-14.2%	4,232.4	3,776.0
영업이익	2,644.8	123.1%	1,185.3	1,163.6
당기순이익	2,262.9	133.8%	967.8	1,055.7

(단위 : % / Unit : %)



(단위 : % / Unit : %)



- ※ 1. 총자본비율 및 기본자본비율의 수치는 BaselIII 기준으로 산출되었음
- ※ 2. 대손충당금적립비율의 수치는 '은행업감독업무시행세칙' 개정(2016.12.14) 방식으로 산출되었음

주요 경영 실적 Selected Financial Data

KB증권

(단위 : 십억원 / Unit : Billion won)

구분	2017		2016	2015
	금액	증감율	금액	금액
총자산	36,079.8	22.5%	29,463.1	21,297.7
자기자본	4,356.5	5.9%	4,113.4	3,278.9
자본금	1,493.1	0.0%	1,493.1	1,183.1
영업수익	5,747.5	38.9%	4,137.3	3,993.0
영업이익	325.2	-	(17.9)	263.2
당기순이익	271.5	-	(0.3)	220.5

※ 2015년은 (구)현대증권 실적임

KB손해보험

(단위 : 십억원 / Unit : Billion won)

구분	2017		2016	2015
	금액	증감율	금액	금액
총자산	31,538.1	7.4%	29,352.2	26,503.6
자기자본	2,692.4	10.5%	2,435.6	2,077.0
자본금	33.3	0.0%	33.3	30.0
영업수익	11,964.3	6.2%	11,266.6	11,003.4
영업이익	511.4	30.0%	393.4	228.0
당기순이익	360.5	21.9%	295.8	173.7

KB국민카드

(단위 : 십억원 / Unit : Billion won)

구분	2017		2016	2015
	금액	증감율	금액	금액
총자산	17,660.0	12.2%	15,739.7	16,123.0
자기자본	4,042.1	1.8%	3,969.4	3,836.5
자본금	460.0	0.0%	460.0	460.0
영업수익	3,325.8	10.2%	3,017.2	2,994.4
영업이익	380.1	-7.6%	411.4	474.0
당기순이익	302.1	-5.2%	318.6	354.6

KB생명보험

(단위 : 십억원 / Unit : Billion won)

구분	2017		2016	2015
	금액	증감율	금액	금액
총자산	9,125.7	2.7%	8,887.4	8,516.0
자기자본	539.4	-1.8%	549.5	582.8
자본금	456.0	0.0%	456.0	456.0
영업수익	1,327.5	-10.3%	1,479.6	1,624.2
영업이익	32.2	87.2%	17.2	21.5
당기순이익	19.0	49.6%	12.7	12.5

KB자산운용

(단위 : 십억원 / Unit : Billion won)

구분	2017		2016	2015
	금액	증감율	금액	금액
총자산	197.6	15.7%	170.8	223.5
자기자본	156.7	1.6%	154.2	146.7
자본금	38.3	0.0%	38.3	38.3
영업수익	117.3	-7.9%	127.4	115.7
영업이익	62.7	-15.8%	74.5	68.3
당기순이익	52.3	-11.1%	58.8	24.6

KB캐피탈

(단위 : 십억원 / Unit : Billion won)

구분	2017		2016	2015
	금액	증감율	금액	금액
총자산	8,736.9	17.2%	7,452.8	5,587.7
자기자본	956.4	18.6%	806.6	578.7
자본금	107.5	0.0%	107.5	107.5
영업수익	587.7	24.1%	473.4	360.8
영업이익	156.1	22.5%	127.4	82.3
당기순이익	120.1	24.2%	96.7	63.1

주요 경영 실적 Selected Financial Data

KB저축은행

(단위 : 십억원 / Unit : Billion won)

구분	2017		2016	2015
	금액	증감율	금액	금액
총자산	1,147.5	6.9%	1,073.3	847.6
자기자본	188.4	7.7%	175.0	164.2
자본금	40.0	0.0%	40.0	40.0
영업수익	79.6	13.9%	69.9	39.9
영업이익	23.6	66.2%	14.2	16.2
당기순이익	18.6	64.6%	11.3	14.4

※ 1. 2015년은 2015.7.1~2015.12.31 까지의 실적임
2. 일반기업회계기준으로 작성되었음

KB부동산신탁

(단위 : 십억원 / Unit : Billion won)

구분	2017		2016	2015
	금액	증감율	금액	금액
총자산	246.7	13.8%	216.7	223.8
자기자본	199.3	8.9%	183.0	203.3
자본금	80.0	0.0%	80.0	80.0
영업수익	76.7	17.6%	65.2	55.7
영업이익	47.4	22.5%	38.7	29.0
당기순이익	36.4	24.2%	29.3	20.3

KB인베스트먼트

(단위 : 십억원 / Unit : Billion won)

구분	2017		2016	2015
	금액	증감율	금액	금액
총자산	146.6	0.1%	146.4	143.3
자기자본	132.9	-6.2%	141.7	140.1
자본금	44.8	0.0%	44.8	44.8
영업수익	13.4	-37.1%	21.3	18.8
영업이익	(4.0)	-171.4%	5.6	5.2
당기순이익	(2.6)	-157.8%	4.5	4.9

KB신용정보

(단위 : 십억원 / Unit : Billion won)

구분	2017		2016	2015
	금액	증감율	금액	금액
총자산	26.1	-6.8%	28.0	28.5
자기자본	15.1	-25.6%	20.3	20.2
자본금	6.3	0.0%	6.3	6.3
영업수익	31.7	-15.0%	37.3	40.8
영업이익	(1.5)	-225.0%	1.2	0.6
당기순이익	(5.3)	-	0.0	(0.6)

KB데이터시스템

(단위 : 십억원 / Unit : Billion won)

구분	2017		2016	2015
	금액	증감율	금액	금액
총자산	41.9	55.2%	27.0	28.4
자기자본	14.7	2.1%	14.4	13.7
자본금	8.0	0.0%	8.0	8.0
영업수익	117.9	54.3%	76.4	57.4
영업이익	0.8	-33.3%	0.6	(0.5)
당기순이익	0.9	-50.0%	0.6	(0.1)

손자회사 등

(단위 : 십억원 / Unit : Billion won)

회사명	총자산	자기자본	자본금	영업수익	영업이익	당기순이익
국민은행 런던현지법인	506.5	83.2	37.6	15.9	3.7	3.0
KB캄보디아은행	133.1	56.5	54.4	8.3	1.9	1.0
국민은행(중국) 유한공사	2,007.2	400.7	418.2	70.1	1.3	1.1
KB Microfinance Myanmar Co., Ltd.	10.4	10.0	11.3	0.6	(0.7)	(0.7)
KBFG Securities America Inc.	15.5	15.2	32.7	0.6	(8.1)	(7.8)
KBFG Securities Hong Kong Ltd.	105.5	104.5	99.3	4.6	(6.9)	(6.9)
현대-동양 농식품 PEF	2.5	2.1	0.3	4.2	3.2	3.2
키스톤-현대증권 제1호 PEF	33.3	33.3	34.1	-	(0.2)	0.1
케이비아이젠제일호 사모투자전문회사	7.7	7.7	11.2	-	0.2	0.2
케이비제삼차 사모투자합자회사	50.4	50.4	51.0	-	(0.6)	(0.5)
KB SECURITIES VIETNAM JOINT STOCK COMPANY	33.0	23.9	14.2	6.7	1.8	1.1
KB손해사정	32.0	12.4	1.6	113.4	0.7	0.8
KB손보CNS	4.7	1.1	0.3	34.6	0.4	0.5
Leading Insurance Services, Inc.	4.2	3.4	4.4	13.0	0.2	-
LIG재산보험(중국) 유한공사	111.4	41.6	42.7	48.0	0.7	0.5
PT.KB Insurance Indonesia	27.9	13.4	21.0	19.3	1.1	0.5
케이비골드라이프케어	18.3	18.1	20.0	0.6	(1.4)	(1.4)
코에프씨 케이비아이씨 프런티어챔프 2010-5호 사모투자전문회사	15.0	15.0	13.0	2.7	(0.3)	(0.3)
코에프씨 포스코 한화 케이비 동반성장 제이호 사모투자전문회사	70.2	68.9	51.9	21.9	8.6	8.6
코에프씨 벨류업 사모투자전문회사	68.2	68.2	65.0	0.9	0.1	0.1
KB KOLAO LEASING Co., Ltd.	40.4	9.5	11.6	1.0	(1.1)	(1.1)
KB Asset Management Singapore Pte. Ltd.	2.3	2.2	3.2	1.6	-	-
Able Quant Asia Pacific Feeder Fund (T.E.) Limited	61.4	61.3	80.2	-	(1.4)	(1.4)
Able Quant Asia Pacific Master Fund Limited	61.4	61.4	76.1	3.1	2.7	2.7

재무제표 Financial Statements

대차대조표 Balance Sheet

제 10 기 2017년 12월 31일 현재 (As of December 31, 2017)

제 9 기 2016년 12월 31일 현재 (As of December 31, 2016)

제 8 기 2015년 12월 31일 현재 (As of December 31, 2015)

(단위: 백만원 / Unit : Million won)

계정과목	Description	제10기	제9기	제8기
자산	Assets			
I. 현금 및 예치금	Cash & Due from Financial Institutions	245,400	115,065	324,947
II. 당기손익인식금융자산	Financial Assets at Fair Value through Profit or Loss	284,485	246,656	99,118
III. 대출채권	Loans	10,000	29,415	-
IV. 종속기업투자	Investments in Subsidiaries	24,062,116	21,392,745	18,557,566
V. 관계기업투자	Investments in Associates	-	1,053,690	883,065
VI. 유형자산	Property and Equipment	697	469	578
VII. 무형자산	Intangible Assets	8,864	8,092	8,428
VIII. 순확정급여자산	Net Defined Benefit Assets	201	193	-
IX. 이연법인세자산	Deferred Income Tax Assets	10,282	4,604	4,515
X. 기타자산	Other Assets	480,789	519,223	137,954
자산총계	Total Assets	25,102,834	23,370,152	20,016,171
부채	Liabilities			
I. 차입부채	Debts	300,000	350,000	-
II. 사채	Debentures	5,162,600	3,474,200	1,647,117
III. 순확정급여부채	Net Defined Benefit Liabilities	-	-	591
IV. 당기법인세부채	Current Income Tax Liabilities	308,854	419,607	17,178
V. 기타부채	Other Liabilities	204,835	104,528	123,281
부채총계	Total Liabilities	5,976,289	4,348,335	1,788,167
자본	Equity			
I. 자본금	Share Capital	2,090,558	2,090,558	1,931,758
II. 자본잉여금	Capital Surplus	14,742,814	14,656,168	13,513,809
III. 기타포괄손익누계액	Accumulated Other Comprehensive Loss	(5,233)	(4,742)	(4,979)
IV. 이익잉여금	Retained Earnings	3,054,379	2,998,923	2,787,416
V. 자기주식	Treasury Shares	(755,973)	(719,090)	-
자본총계	Total Equity	19,126,545	19,021,817	18,228,004
부채와 자본총계	Total Liabilities and Equity	25,102,834	23,370,152	20,016,171

손익계산서 Income Statement

제 10 기 2017년 1월 1일부터 2017년 12월 31일까지 (For the Year Ended December 31, 2017)

제 9 기 2016년 1월 1일부터 2016년 12월 31일까지 (For the Year Ended December 31, 2016)

제 8 기 2015년 1월 1일부터 2015년 12월 31일까지 (For the Year Ended December 31, 2015)

(단위: 백만원 / Unit : Million won)

계정과목	Description	제10기	제9기	제8기
I. 순이자손익	Net Interest Income(Expense)	(97,218)	(55,924)	(25,744)
1. 이자수익	Interest Income	3,889	4,597	2,185
2. 이자비용	Interest Expense	(101,107)	(60,521)	(27,929)
II. 수수료순익	Net Fee and Commission Income(Expense)	(7,808)	(7,214)	(8,228)
1. 수수료수익	Fee and Commission Income	738	203	-
2. 수수료비용	Fee and Commission Expense	(8,546)	(7,417)	(8,228)
III. 당기손익인식금융상품순손익	Net Gains on Financial Assets at Fair Value through Profit or Loss	745	5,272	1,658
IV. 기타영업손익	Net Other Operating Income(Expense)	709,544	694,908	315,527
V. 일반관리비	General and Administrative Expense	(57,485)	(46,734)	(39,916)
VI. 신용손실충당금반영전 영업손익	Net Operating Profit before Provision for Credit Losses	547,778	590,308	243,297
VII. 신용손실충당금전입액	Provision for Credit Losses	-	-	-
VIII. 영업이익	Operating Profit	547,778	590,308	243,297
IX. 영업외손익	Net Non-Operating Income(Expense)	125	(340)	(62)
X. 법인세비용차감전순이익	Profit before Income Tax	547,903	589,968	243,235
XI. 법인세수익(비용)	Income Tax Benefit(Expense)	5,522	164	190
XII. 당기순이익	Profit for the Year	553,425	590,132	243,425
XIII. 법인세비용차감후 당기기타포괄손익	Other Comprehensive Income(Loss) for the Year, Net of Tax	(491)	237	(741)
당기손익으로 재분류되지 않는 포괄손익	Items That Will Not Be Reclassified to Profit or Loss	(491)	237	(741)
1. 순확정급여부채의 재측정요소	Remeasurements of Net Defined Benefit Liabilities	(491)	237	(741)
XIV. 당기총포괄이익	Total Comprehensive Income for the Year	552,934	590,369	242,684
XV. 주당이익	Earnings per Share			
기본주당이익	Basic Earnings per Share	1,388원	1,538원	630원
희석주당이익	Diluted Earnings per Share	1,380원	1,530원	627원

이익잉여금처분계산서 Statement of Appropriation of Retained Earnings

제 10 기 2017년 1월 1일부터 2017년 12월 31일까지 (처분예정일 2018년 3월 23일) (For the Year Ended December 31, 2017/ To be Approved on Mar. 23, 2018)

제 9 기 2016년 1월 1일부터 2016년 12월 31일까지 (처분확정일 2017년 3월 24일) (For the Year Ended December 31, 2016/ Approved on Mar. 24, 2017)

제 8 기 2015년 1월 1일부터 2015년 12월 31일까지 (처분확정일 2016년 3월 25일) (For the Year Ended December 31, 2015/ Approved on Mar. 25, 2016)

(단위: 백만원 / Unit : Million won)

계정과목(Description)	제10기	제9기	제8기
I. 미처분이익잉여금 (Unappropriated Retained Earnings)	1,735,008	1,740,459	1,550,957
1. 전기이월미처분이익잉여금 (Unappropriated Retained Earnings at the Beginning of Year)	1,181,583	1,150,327	1,307,532
2. 당기순이익 (Profit for the Year)	553,425	590,132	243,425
II. 임의적립금등의이입액 (Transfer such as Discretionary Reserves)	124	-	2,338
1. 대손준비금 (Regulatory Reserves for Credit Loss)	124	-	2,338
III. 이익잉여금처분액 (Appropriations of Retained Earnings)	822,071	558,876	402,968
1. 이익준비금 (Legal Reserves)	55,343	59,013	24,343
2. 대손준비금 (Regulatory Reserves for Credit Loss)	-	1,894	-
3. 배당금 (Dividends)	766,728	497,969	378,625
가. 현금배당(주당배당금(률)) (Cash Dividends(Dividends per Common Share(Yield Ratio)))	766,728	497,969	378,625
제10기 : 1,920원(38.4%) (FY2017) : 1,920won(38.4%)			
제9기 : 1,250원(25.0%) (FY2016) : 1,250won(25.0%)			
제8기 : 980원(19.6%) (FY2015) : 980won(19.6%)			
IV. 차기이월미처분이익잉여금(I + II -III) (Unappropriated Retained Earnings to Be Carried over to Subsequent Year)	913,061	1,181,583	1,150,327

자본변동표 Statement of Changes in Stockholders' Equity

제 10 기 2017년 1월 1일부터 2017년 12월 31일까지 (For the Year Ended December 31, 2017)

제 9 기 2016년 1월 1일부터 2016년 12월 31일까지 (For the Year Ended December 31, 2016)

제 8 기 2015년 1월 1일부터 2015년 12월 31일까지 (For the Year Ended December 31, 2015)

(단위: 백만원 / Unit : Million won)

계정과목 (Description)	자본금 (Share Capital)	자본잉여금 (Capital Surplus)	기타포괄 손익누계액 (Accumulated Other Comprehensive Loss)	이익잉여금 (Retained Earnings)	자기주식 (Treasury Shares)	총 계 (Total)
I. 2015년 1월 1일(제8기초) (Balance at January 1, 2015)	1,931,758	13,513,809	(4,238)	2,845,345	-	18,286,674
1. 당기총포괄이익 (Comprehensive Income)						
(1) 당기순이익 (Profit for the Year)	-	-	-	243,425	-	243,425
(2) 순확정급여부채의 재측정요소 (Remeasurements of Net Defined Benefit Liabilities)	-	-	(741)	-	-	(741)
2. 자본에 직접 인식된 주주와의 거래 (Transaction with Shareholders)						
(1) 연차배당 (Dividends)	-	-	-	(301,354)	-	(301,354)
II. 2015년 12월 31일(제8기말) (Balance at December 31, 2015)	1,931,758	13,513,809	(4,979)	2,787,416	-	18,228,004
III. 2016년 1월 1일(제9기초) (Balance at January 1, 2016)	1,931,758	13,513,809	(4,979)	2,787,416	-	18,228,004
1. 당기총포괄이익 (Comprehensive Income)						
(1) 당기순이익 (Profit for the Year)	-	-	-	590,132	-	590,132
(2) 순확정급여부채의 재측정요소 (Remeasurements of Net Defined Benefit Liabilities)	-	-	237	-	-	237
2. 자본에 직접 인식된 주주와의 거래 (Transaction with Shareholders)						
(1) 연차배당 (Dividends)	-	-	-	(378,625)	-	(378,625)
(2) 자기주식 취득 (Acquisition of Treasury Shares)	-	-	-	-	(719,090)	(719,090)
(3) 사업결합관련 보통주 발행 (Issuance of Common Shares)	158,800	1,142,359	-	-	-	1,301,159
IV. 2016년 12월 31일(제9기말) (Balance at December 31, 2016)	2,090,558	14,656,168	(4,742)	2,998,923	(719,090)	19,021,817
V. 2017년 1월 1일(제10기초) (Balance at January 1, 2017)	2,090,558	14,656,168	(4,742)	2,998,923	(719,090)	19,021,817
1. 당기총포괄이익 (Comprehensive Income)						
(1) 당기순이익 (Profit for the Year)	-	-	-	553,425	-	553,425
(2) 순확정급여부채의 재측정요소 (Remeasurements of Net Defined Benefit Liabilities)	-	-	(491)	-	-	(491)
2. 자본에 직접 인식된 주주와의 거래 (Transaction with Shareholders)						
(1) 연차배당 (Dividends)	-	-	-	(497,969)	-	(497,969)
(2) 자기주식 취득 (Acquisition of Treasury Shares)	-	-	-	-	(201,985)	(201,985)
(3) 자기주식 처분 (Disposal of Treasury Shares)	-	86,646	-	-	165,102	251,748
VI. 2017년 12월 31일(제10기말) (Balance at December 31, 2017)	2,090,558	14,742,814	(5,233)	3,054,379	(755,973)	19,126,545

재무제표 Financial Statements

현금흐름표 Cash Flow Statement

제 10 기 2017년 1월 1일부터 2017년 12월 31일까지 (For the Year Ended December 31, 2017)

제 9 기 2016년 1월 1일부터 2016년 12월 31일까지 (For the Year Ended December 31, 2016)

제 8 기 2015년 1월 1일부터 2015년 12월 31일까지 (For the Year Ended December 31, 2015)

(단위: 백만원 / Unit : Million won)

계정과목	Description	제10기	제9기	제8기
I. 영업활동으로부터의 현금흐름	Cash Flows from Operating Activities	570,143	595,720	547,869
1. 당기순이익	Profit for the Year	553,425	590,132	243,425
2. 손익조정사항	Adjustment for Non-Cash Items	32,191	10,274	6,345
(1) 감가상각비 및 상각비	Depreciation and Amortization	604	801	846
(2) 주식보상비용	Share Based Payments	7,804	3,724	1,799
(3) 순이자손익	Net Interest Expense(Income)	9,430	1,073	224
(4) 당기손익인식금융자산평가손익	Net Loss(Gain) on Valuation of Financial Assets at Fair Value through Profit or Loss	12,171	2,462	882
(5) 기타손익	Net Other Expense	2,182	2,214	2,594
3. 자산·부채의 증감	Changes in Operating Assets and Liabilities	(15,473)	(4,686)	298,099
(1) 이연법인세자산	Deferred Income Tax Assets	(5,521)	(89)	(426)
(2) 기타자산	Other Assets	(699)	(1,433)	315,222
(3) 기타부채	Other Liabilities	(9,253)	(3,164)	(16,697)
II. 투자활동으로부터의 현금흐름	Cash Flows from Investing Activities	(1,392,556)	(1,885,911)	(970,059)
1. 종속기업투자의 취득	Acquisition of Investments in Subsidiaries	(1,363,932)	(1,534,021)	-
2. 관계기업투자의 취득	Acquisition of Investment in Associate	-	(170,625)	(883,065)
3. 당기손익인식금융자산의 취득	Acquisition of Financial Assets at Fair Value through Profit or Loss	(50,000)	(150,000)	(100,000)
4. 대출채권의 증가	Increase in Loans	(10,000)	(29,415)	-
5. 대출채권의 감소	Decrease in Loans	29,415	-	10,000
6. 유형자산의 취득	Acquisition of Property and Equipment	(466)	(163)	(401)
7. 유형자산의 처분	Disposal of Property and Equipment	2	-	-
8. 무형자산의 취득	Acquisition of Intangible Assets	(1,073)	(107)	(486)
9. 무형자산의 처분	Disposal of Intangible Assets	-	10	157
10. 보증금의 순증감	Net Decrease(Increase) in Guarantee Deposits Paid	3,498	(1,590)	3,651
11. 기타	Others	-	-	85
III. 재무활동으로부터의 현금흐름	Cash Flows from Financing Activities	952,748	1,080,309	716,398
1. 차입부채의 순증감	Net Increase(Decrease) in Debts	(50,263)	350,000	-
2. 사채의 발행	Increase in Debentures	1,836,114	1,975,742	1,017,752
3. 사채의 상환	Repayments of Debentures	(149,669)	(150,000)	-
4. 배당금의 지급	Distribution of Dividends	(497,969)	(378,625)	(301,354)
5. 자기주식의 취득	Acquisition of Treasury Shares	(185,465)	(716,808)	-
IV. 현금 및 현금성자산의 순증감(I + II + III)	Net Increase(Decrease) in Cash and Cash Equivalents	130,335	(209,882)	294,208
V. 기초 현금 및 현금성자산	Cash and Cash Equivalents, Beginning of the Year	115,062	324,944	30,736
VI. 기말 현금 및 현금성자산	Cash and Cash Equivalents, End of the Year	245,397	115,062	324,944

연결재무제표 Consolidated Financial Statements

연결대차대조표 Consolidated Balance Sheet

제 10 기 2017년 12월 31일 현재 (As of December 31, 2017)
 제 9 기 2016년 12월 31일 현재 (As of December 31, 2016)
 제 8 기 2015년 12월 31일 현재 (As of December 31, 2015)

(단위: 백만원 / Unit : Million won)

계정과목	Description	제10기	제9기	제8기
자산	Assets			
I. 현금 및 예치금	Cash and Due from Financial Institutions	19,817,825	17,884,863	16,316,066
II. 당기손익인식금융자산	Financial Assets at Fair Value Through Profit or Loss	32,227,345	27,858,364	11,174,064
III. 파생금융자산	Derivative Financial Assets	3,310,166	3,381,935	2,278,112
IV. 대출채권	Loans	290,122,838	265,486,134	245,005,370
V. 투자금융자산	Financial Investments	66,608,243	45,147,797	39,136,759
VI. 관계기업 및 공동기업 투자	Investments in Associates and Joint Ventures	335,070	1,770,673	1,737,840
VII. 유형자산	Property and Equipment	4,201,697	3,627,268	3,287,383
VIII. 투자부동산	Investment Property	848,481	755,011	211,815
IX. 무형자산	Intangible Assets	2,943,060	652,316	466,828
X. 순확정급여자산	Net Defined Benefit Assets	894	-	-
XI. 당기법인세자산	Current Income Tax Assets	6,324	65,738	18,525
XII. 이연법인세자산	Deferred Income Tax Assets	3,991	133,624	8,373
XIII. 매각예정자산	Assets Held for Sale	155,506	52,148	48,628
XIV. 기타자산	Other Assets	16,204,169	8,857,785	9,375,704
자산총계	Total Assets	436,785,609	375,673,656	329,065,467
부채	Liabilities			
I. 당기손익인식금융부채	Financial Liabilities at Fair Value Through Profit or Loss	12,023,058	12,122,836	2,974,604
II. 파생금융부채	Derivative Financial Liabilities	3,142,765	3,807,128	2,325,756
III. 예수부채	Deposits	255,800,048	239,729,695	224,268,185
VI. 차입부채	Debts	28,820,928	26,251,486	16,240,743
V. 사채	Debentures	44,992,724	34,992,057	32,600,603
VI. 총당부채	Provisions	568,033	537,717	607,860
VII. 순확정급여부채	Net Defined Benefit Liabilities	154,702	96,299	73,197
VIII. 당기법인세부채	Current Income Tax Liabilities	433,870	441,812	30,920
IX. 이연법인세부채	Deferred Income Tax Liabilities	533,069	103,482	179,243
X. 보험계약부채	Insurance Contract Liabilities	31,801,275	7,290,844	6,924,699
XI. 기타부채	Other Liabilities	24,470,308	19,038,897	13,936,935
부채총계	Total Liabilities	402,740,780	344,412,253	300,162,745
자본	Equity			
I. 지배기업주주지분	Equity Attributable to Shareholders of the Parent Company	34,038,685	30,998,044	28,680,621
1. 자본금	Share Capital	2,090,558	2,090,558	1,931,758
2. 자본잉여금	Capital Surplus	17,122,228	16,994,902	15,854,510
3. 기타포괄손익누계액	Accumulated Other Comprehensive Income	537,668	405,329	430,244
4. 이익잉여금	Retained Earnings	15,044,204	12,229,228	10,464,109
5. 자기주식	Treasury Shares	(755,973)	(721,973)	-
II. 비지배지분	Non-Controlling Interests	6,144	263,359	222,101
자본총계	Total Equity	34,044,829	31,261,403	28,902,722
부채와 자본총계	Total Liabilities and Equity	436,785,609	375,673,656	329,065,467

연결재무제표 Consolidated Financial Statements

연결손익계산서 Consolidated Income statement

제 10 기 2017년 1월 1일부터 2017년 12월 31일까지 (For the Year Ended December 31, 2017)

제 9 기 2016년 1월 1일부터 2016년 12월 31일까지 (For the Year Ended December 31, 2016)

제 8 기 2015년 1월 1일부터 2015년 12월 31일까지 (For the Year Ended December 31, 2015)

(단위: 백만원 / Unit: Million won)

계정과목	Description	제10기	제9기	제8기
I. 순이자이익	Net Interest Income	7,710,009	6,402,529	6,203,199
1. 이자수익	Interest Income	11,382,452	10,021,882	10,375,823
2. 이자비용	Interest Expense	(3,672,443)	(3,619,353)	(4,172,624)
II. 수수료이익	Net Fee and Commission Income	2,050,024	1,584,892	1,534,983
1. 수수료수익	Fee and Commission Income	3,988,250	3,150,877	2,971,095
2. 수수료비용	Fee and Commission Expense	(1,938,226)	(1,565,985)	(1,436,112)
III. 순보험손익	Net Insurance Income(Expense)	593,710	(117,803)	(105,614)
1. 보험수익	Insurance Income	8,970,992	1,201,352	1,373,373
2. 보험비용	Insurance Expense	(8,377,282)	(1,319,155)	(1,478,987)
IV. 당기손익인식금융상품순손익	Net Gains on Financial Assets/Liabilities at Fair Value through Profit or Loss	740,329	(8,768)	359,727
V. 기타영업손익	Net Other Operating Income(Expense)	(901,890)	(415,908)	(610,346)
VI. 일반관리비	General and Administrative Expense	(5,628,664)	(5,228,711)	(4,523,584)
VII. 신용손실충당금반영전 영업이익	Operating Profit before Provision for Credit Losses	4,563,518	2,216,231	2,858,365
VIII. 신용손실충당금전입액	Provision for Credit Losses	(548,244)	(539,283)	(1,037,231)
IX. 영업이익	Net Operating Profit	4,015,274	1,676,948	1,821,134
X. 영업외손익	Net Non-Operating Profit(Loss)	123,150	951,707	343,561
1. 관계기업 및 공동기업 투자손익	Share of Profit(Loss) of Associates and Joint Ventures	84,274	280,838	203,097
2. 기타영업외손익	Net Other Non-Operating Income(Expense)	38,876	670,869	140,464
XI. 법인세비용차감전순이익	Profit before Income Tax	4,138,424	2,628,655	2,164,695
XII. 법인세비용	Income Tax Expense	(794,963)	(438,475)	(437,389)
XIII. 당기순이익	Profit for the Year	3,343,461	2,190,180	1,727,306
XIV. 법인세비용차감후 당기기타포괄손익	Other Comprehensive Income(Loss) for the Year, Net of Tax	136,226	(24,937)	(31,262)
당기손익으로 재분류되지 않는 포괄손익	Items That Will Not Be Reclassified to Profit or Loss	22,460	16,294	(22,504)
1. 순확정급여부채의 재측정요소	Remeasurements of Net Defined Benefit Liabilities	22,605	12,671	(22,906)
2. 관계기업 및 공동기업 기타포괄손익에 대한 지분	Share of Other Comprehensive Income of Associates and Joint Ventures	(145)	3,623	402
후속적으로 당기손익으로 재분류될 수 있는 포괄손익	Items That May Be Reclassified Subsequently to Profit or Loss	113,766	(41,231)	(8,758)
1. 외환차이	Exchange Differences on Translating Foreign Operations	(110,037)	20,148	45,143
2. 투자금융자산평가손익	Change in Value of Financial Investments	89,117	(47,871)	(28,969)
3. 관계기업 및 공동기업 기타포괄손익에 대한 지분	Share of Other Comprehensive Income of Associates and Joint Ventures	100,880	(10,716)	(180)
4. 현금흐름위험회피손익	Cash Flow Hedge	20,959	4,303	725
5. 해외사업장순투자위험회피수단의 손익	Gains(Losses) on Hedging Instruments of a Net Investment in a Foreign Operation	26,614	(7,095)	(25,477)
6. 특별계정 기타포괄손익	Other Comprehensive Income(Loss) Arising from Separate Account	(13,767)	-	-
XV. 당기총포괄이익	Total Comprehensive Income for the Year	3,479,687	2,165,243	1,696,044
당기순이익의 귀속	Profit Attributable to:	3,343,461	2,190,180	1,727,306
지배기업주주지분순이익	Shareholders of the Parent Company	3,311,438	2,143,744	1,698,318
비지배지분순이익	Non-Controlling Interests	32,023	46,436	28,988
당기총포괄이익의 귀속	Total Comprehensive Income for the Year Attributable to:	3,479,687	2,165,243	1,696,044
지배기업주주지분총포괄이익	Shareholders of the Parent Company	3,445,285	2,118,829	1,666,883
비지배지분총포괄이익	Non-Controlling Interests	34,402	46,414	29,161
XVI. 주당이익	Earnings per Share			
기본주당이익	Basic Earnings per Share	8,305원	5,588원	4,396원
희석주당이익	Diluted Earnings per Share	8,257원	5,559원	4,376원

연결자본변동표 Consolidated Statement of Changes in Stockholders' Equity

제 10 기 2017년 1월 1일부터 2017년 12월 31일까지 (For the Year Ended December 31, 2017)

제 9 기 2016년 1월 1일부터 2016년 12월 31일까지 (For the Year Ended December 31, 2016)

제 8 기 2015년 1월 1일부터 2015년 12월 31일까지 (For the Year Ended December 31, 2015)

(단위: 백만원 / Unit : Million won)

계정과목 (Description)	지배기업 주주지분 (Equity Attributable to Shareholders of the Parent Company)					비지배지분 (Non-Controlling Interests)	총계 (Total)
	자본금 (Share Capital)	자본잉여금 (Capital Surplus)	기타포괄 손익누계액 (Accumulated Other Comprehensive Income)	이익잉여금 (Retained Earnings)	자기주식 (Treasury Shares)		
I. 2015년 1월 1일(제8기초) (Balance at January 1, 2015)	1,931,758	15,854,510	461,679	9,067,145	-	197,580	27,512,672
1. 당기총포괄이익 (Comprehensive Income)							
(1) 당기순이익 (Profit for the Year)	-	-	-	1,698,318	-	28,988	1,727,306
(2) 순확정급여부채의 재측정요소 (Remeasurements of Net Defined Benefit Liabilities)	-	-	(23,062)	-	-	156	(22,906)
(3) 외환차이 (Exchange Differences on Translating Foreign Operations)	-	-	45,143	-	-	-	45,143
(4) 투자금융자산평가손익 (Change in Value of Financial Investments)	-	-	(28,862)	-	-	(107)	(28,969)
(5) 관계기업 기타포괄손익에 대한 지분 (Share of Other Comprehensive Income of Associates)	-	-	222	-	-	-	222
(6) 현금흐름위험회피손익 (Cash Flow Hedge)	-	-	601	-	-	124	725
(7) 해외사업장순투자위험회피수단의 손익 (Gains(Losses) on Hedging Instruments of a Net Investment in a Foreign Operation)	-	-	(25,477)	-	-	-	(25,477)
2. 자본에 직접 인식된 주주와의 거래 (Transaction with Shareholders)							
(1) 연차배당 (Dividend Paid to Shareholders of the Parent Company)	-	-	-	(301,354)	-	(4,640)	(305,994)
II. 2015년 12월 31일(제8기말) (Balance at December 31, 2015)	1,931,758	15,854,510	430,244	10,464,109	-	222,101	28,902,722
III. 2016년 1월 1일(제9기초) (Balance at January 1, 2016)	1,931,758	15,854,510	430,244	10,464,109	-	222,101	28,902,722
1. 당기총포괄이익 (Comprehensive Income)							
(1) 당기순이익 (Profit for the Year)	-	-	-	2,143,744	-	46,436	2,190,180
(2) 순확정급여부채의 재측정요소 (Remeasurements of Net Defined Benefit Liabilities)	-	-	12,821	-	-	(150)	12,671
(3) 외환차이 (Exchange Differences on Translating Foreign Operations)	-	-	20,148	-	-	-	20,148
(4) 투자금융자산평가손익 (Change in Value of Financial Investments)	-	-	(47,794)	-	-	(77)	(47,871)
(5) 관계기업 기타포괄손익에 대한 지분 (Share of Other Comprehensive Income of Associates)	-	-	(7,093)	-	-	-	(7,093)
(6) 현금흐름위험회피손익 (Cash Flow Hedge)	-	-	4,098	-	-	205	4,303
(7) 해외사업장순투자위험회피수단의 손익 (Gains(Losses) on Hedging Instruments of a Net Investment in a Foreign Operation)	-	-	(7,095)	-	-	-	(7,095)

연결재무제표 Consolidated Financial Statements

제 10 기 2017년 1월 1일부터 2017년 12월 31일까지 (For the Year Ended December 31, 2017)

제 9 기 2016년 1월 1일부터 2016년 12월 31일까지 (For the Year Ended December 31, 2016)

제 8 기 2015년 1월 1일부터 2015년 12월 31일까지 (For the Year Ended December 31, 2015)

(단위: 백만원 / Unit : Million won)

계정과목 (Description)	지배기업 주주지분 (Equity Attributable to Shareholders of the Parent Company)					비지배지분 (Non-Controlling Interests)	총계 (Total)
	자본금 (Share Capital)	자본잉여금 (Capital Surplus)	기타포괄 손익누계액 (Accumulated Other Comprehensive Income)	이익잉여금 (Retained Earnings)	자기주식 (Treasury Shares)		
2. 자본에 직접 인식된 주주와의 거래 (Transaction with Shareholders)							
(1) 연차배당 (Dividend Paid to Shareholders of the Parent Company)	-	-	-	(378,625)	-	(5,156)	(383,781)
(2) 자기주식 취득 (Acquisition of Treasury Shares)	-	-	-	-	(721,973)	-	(721,973)
(3) 사업결합관련 보통주 발행 (Issuance of Common Shares)	158,800	1,142,359	-	-	-	-	1,301,159
(4) 기타 (Others)	-	(1,967)	-	-	-	-	(1,967)
IV. 2016년 12월 31일(제9기말) (Balance at December 31, 2016)	2,090,558	16,994,902	405,329	12,229,228	(721,973)	263,359	31,261,403
V. 2017년 1월 1일(제10기초) (Balance at January 1, 2017)	2,090,558	16,994,902	405,329	12,229,228	(721,973)	263,359	31,261,403
1. 당기총포괄이익 (Comprehensive Income)							
(1) 당기순이익 (Profit for the Year)	-	-	-	3,311,438	-	32,023	3,343,461
(2) 순확정급여부채의 재측정요소 (Remeasurements of Net Defined Benefit Liabilities)	-	-	22,685	-	-	(80)	22,605
(3) 외환차이 (Exchange Differences on Translating Foreign Operations)	-	-	(109,727)	-	-	(310)	(110,037)
(4) 투자금융자산평가손익 (Change in Value of Financial Investments)	-	-	86,176	-	-	2,941	89,117
(5) 관계기업 및 공동기업 기타포괄손익에 대한 지분 (Share of Other Comprehensive Income of Associates and Joint Ventures)	-	-	100,735	-	-	-	100,735
(6) 현금흐름위험회피손익 (Cash Flow Hedge)	-	-	21,055	-	-	(96)	20,959
(7) 해외사업장순투자위험회피수단의 손익 (Gains(Losses) on Hedging Instruments of a Net Investment in a Foreign Operation)	-	-	26,614	-	-	-	26,614
(8) 특별계정관련 기타포괄손익 (Other Comprehensive Income(Loss) Arising from Separate Account)	-	-	(13,692)	-	-	(75)	(13,767)
2. 자본내 계정대체 (Transfer to Other Accounts)	-	-	(1,507)	1,507	-	-	-
3. 자본에 직접 인식된 주주와의 거래 (Transaction with Shareholders)							
(1) 연차배당 (Dividend Paid to Shareholders of the Parent Company)	-	-	-	(497,969)	-	(5,156)	(503,125)
(2) 자기주식 취득 (Acquisition of Treasury Shares)	-	-	-	-	(202,051)	-	(202,051)
(3) 자기주식 처분 (Disposal of Treasury Shares)	-	87,212	-	-	168,051	-	255,263
(4) 사업결합관련 비지배지분의 변동 (Change of Non-Controlling Interests)	-	41,352	-	-	-	(288,802)	(247,450)
(5) 기타 (Others)	-	(1,238)	-	-	-	2,340	1,102
VI. 2017년 12월 31일(제10기말) (Balance at December 31, 2017)	2,090,558	17,122,228	537,668	15,044,204	(755,973)	6,144	34,044,829

연결현금흐름표 Consolidated Cash Flow Statement

제 10 기 2017년 1월 1일부터 2017년 12월 31일까지 (For the Year Ended December 31, 2017)

제 9 기 2016년 1월 1일부터 2016년 12월 31일까지 (For the Year Ended December 31, 2016)

제 8 기 2015년 1월 1일부터 2015년 12월 31일까지 (For the Year Ended December 31, 2015)

(단위: 백만원 / Unit : Million won)

계정과목	Description	제10기	제9기	제8기
I. 영업활동으로부터의 현금흐름	Cash Flows from Operating Activities	(4,836,025)	1,124,987	2,193,631
1. 당기순이익	Profit for the Year	3,343,461	2,190,180	1,727,306
2. 손익조정사항	Adjustment for Non-Cash Items	3,237,931	1,361,248	2,533,270
(1) 당기손익인식금융상품손익	Net Loss(Gain) on Financial Assets/Liabilities at Fair Value Through Profit or Loss	(106,868)	401,556	(63,319)
(2) 위험회피목적 파생금융상품 손익	Net Loss(Gain) on Derivative Financial Investments for Hedging Purposes	(135,363)	69,573	47,466
(3) 파생금융상품공정가치평가충당금전입(환입)액	Adjustment of Fair Value of Derivative Financial Instruments	(1,000)	338	1,771
(4) 신용손실충당금전입액	Provision for Credit Loss	548,244	539,283	1,037,231
(5) 투자금융자산손익	Net Loss(Gain) on Financial Investments	110,156	(139,800)	(166,911)
(6) 관계기업 및 공동기업 투자손익	Share of Loss(Profit) of Associates and Joint Ventures	(84,274)	(280,838)	(203,097)
(7) 감가상각비 및 상각비	Depreciation and Amortization Expense	550,343	289,438	257,457
(8) 유무형자산 기타손익	Other Net Losses(Gains) on Property and Equipment/Intangible Assets	30,893	5,259	9,458
(9) 주식보상비용	Share-Based Payments	73,370	38,190	17,429
(10) 책임준비금전입액	Policy Reserve Appropriation	1,644,389	366,145	659,501
(11) 확정급여형퇴직급여	Post-Employment Benefits	233,501	197,696	187,882
(12) 순이자손익	Net Interest Expense(Income)	363,803	421,679	431,157
(13) 외화환산손익	Net Loss(Gain) on Foreign Currency Translation	(70,399)	15,931	228,727
(14) 사업결합 염가매수차익	Gain from Bargain Purchase in Business Combination	(122,986)	(628,614)	-
(15) 기타손익	Net Other Expense(Income)	204,122	65,412	88,518
3. 자산 · 부채의 증감	Changes in Operating Assets and Liabilities	(11,417,417)	(2,426,441)	(2,066,945)
(1) 당기손익인식금융자산	Financial Assets at Fair Value through Profit or Loss	(3,946,805)	(1,463,824)	(418,431)
(2) 파생금융상품	Derivative Financial Instruments	(295,795)	147,137	124,687
(3) 대출채권	Loans	(22,465,758)	(16,423,939)	(14,847,214)
(4) 당기법인세자산	Current Income Tax Assets	59,334	(8,868)	287,788
(5) 이연법인세자산	Deferred Income Tax Assets	3,186	(87,701)	9,223
(6) 기타자산	Other Assets	(3,938,297)	1,393,689	(682,627)
(7) 당기손익인식금융부채	Financial Liabilities at Fair Value through Profit or Loss	66,222	356,880	1,296,333
(8) 예수부채	Deposits	18,858,210	12,042,422	12,602,806
(9) 이연법인세부채	Deferred Income Tax Liabilities	108,355	(150,333)	105,752
(10) 기타부채	Other Liabilities	133,931	1,768,096	(545,262)

연결재무제표 Consolidated Financial Statements

제 10 기 2017년 1월 1일부터 2017년 12월 31일까지 (For the Year Ended December 31, 2017)

제 9 기 2016년 1월 1일부터 2016년 12월 31일까지 (For the Year Ended December 31, 2016)

제 8 기 2015년 1월 1일부터 2015년 12월 31일까지 (For the Year Ended December 31, 2015)

(단위: 백만원 / Unit : Million won)

계정과목	Description	제10기	제9기	제8기
II. 투자활동으로부터의 현금흐름	Cash Flows from Investing Activities	(8,729,419)	(4,438,538)	(5,075,330)
1. 투자금융자산의 처분	Disposal of Financial Investments	38,050,549	28,066,113	21,648,312
2. 투자금융자산의 취득	Acquisition of Financial Investments	(46,538,295)	(30,737,148)	(25,688,235)
3. 관계기업 및 공동기업 투자의 처분	Disposal of Investments in Associates and Joint Ventures	141,052	106,658	40,350
4. 관계기업 및 공동기업 투자의 취득	Acquisition of Investments in Associates and Joint Ventures	(53,375)	(1,558,731)	(904,399)
5. 유형자산의 처분	Disposal of Property and Equipment	31,167	809	2,951
6. 유형자산의 취득	Acquisition of Property and Equipment	(298,368)	(397,157)	(229,210)
7. 투자부동산의 처분	Disposal of Investment Property	1,593	-	-
8. 투자부동산의 취득	Acquisition of Investment Property	(262)	(1,254)	(4,289)
9. 무형자산의 처분	Disposal of Intangible Assets	7,603	8,330	3,761
10. 무형자산의 취득	Acquisition of Intangible Assets	(111,894)	(111,603)	(52,126)
11. 종속기업 변동에 따른 순현금흐름	Business Combination, Net of Cash Acquired	(405,817)	95,304	-
12. 기타	Others	446,628	90,141	107,555
III. 재무활동으로부터의 현금흐름	Cash Flows from Financing Activities	14,688,746	3,181,326	3,255,265
1. 위험회피목적 파생금융상품의 순현금흐름	Net Cash Flows from Derivative Financial Instruments for Hedging Purposes	63,827	11,035	(61,543)
2. 차입부채의 순증감	Net Increase(Decrease) in Debts	4,272,011	1,849,513	178,497
3. 사채의 증가	Increase in Debentures	139,700,967	99,305,813	80,263,530
4. 사채의 감소	Decrease in Debentures	(129,235,557)	(98,484,764)	(77,062,704)
5. 신탁계정미지급금의 증감	Increase in Other Payables from Trust Accounts	587,523	1,639,104	242,827
6. 보통주 배당 지급	Dividends Paid to Shareholders of the Parent Company	(497,969)	(378,625)	(301,354)
7. 자기주식 처분	Disposal of Treasury Shares	3,515	-	-
8. 자기주식 취득	Acquisition of Treasury Shares	(185,532)	(716,808)	-
9. 비지배지분에 대한 배당금 지급	Distribution of Dividends for Non-Controlling Interests	(5,156)	(5,156)	(4,640)
10. 비지배지분의 증감	Increase(Decrease) in Non-Controlling Interests	(163,658)	-	-
11. 기타	Others	148,775	(38,786)	652
IV. 외화표시 현금 및 현금성자산에 대한 환율변동효과	Effect of Exchange Rate Changes on Cash and Cash Equivalents	(133,240)	89,142	65,557
V. 현금 및 현금성자산의 순증감 (I + II + III+IV)	Net Increase(Decrease) in Cash and Cash Equivalents	990,062	(43,083)	439,123
VI. 기초 현금 및 현금성자산	Cash and Cash Equivalents, Beginning of the Year	7,414,836	7,457,919	7,018,796
VII. 기말 현금 및 현금성자산	Cash and Cash Equivalents, End of the Year	8,404,898	7,414,836	7,457,919

타법인 출자 현황 Investments in Other Companies

(2017.12.31 현재)

회사명	투자 및 출자회사	타회사에 대한 출자 현황		당사에 대한 출자 현황	
		소유주식수	소유비율	소유주식수	소유비율
주식회사 시디에스원드	키스톤-현대증권 제1호 PEF	75,090	100.00%	-	-
able-three 합동회사	KB증권	23,687,467,848	99.00%	-	-
삼미금속	코에프씨 밸류업 사모투자전문회사	15,000,000	69.44%	-	-
피에스테크(주)	KB국민은행	20,071	59.73%	-	-
대아레저산업(주)	KB국민은행	97,045	49.36%	-	-
에스와이 오토 캐피탈 주식회사	KB캐피탈	1,960,000	49.00%	-	-
(주)대상테크론	KB국민은행	39,758	47.73%	-	-
(주)정동종합철강	KB국민은행/KB국민카드	13,394	42.88%	-	-
(주)부성메탈코일센터	KB국민은행	17,931	42.24%	-	-
(주)근대문화인쇄	KB국민은행	28,007	41.01%	-	-
(주)디팍스	KB국민은행	59,303	38.62%	-	-
송도국제화복합단지개발(주)	KB증권/KB부동산신탁	20,400	34.00%	-	-
와이즈에셋	KB증권	659,997	33.00%	-	-
아이나노텍	KB국민은행	59,296	32.12%	-	-
(주)오리엔트조선	KB국민은행/KB국민카드	653,845	31.66%	-	-
익성	코에프씨 포스코 한화 케이비 동반성장 제이호 사모투자전문회사	1,200,000	31.58%	-	-
동원중량	KB국민은행	13,125	30.35%	-	-
(주)에스엠씨	KB국민은행/KB국민카드	1,571,608	30.23%	-	-
(주)진승테크	KB국민은행	15,913	30.04%	-	-
(주)동조	KB국민은행	25,909	29.29%	-	-
신영금속(주)	KB국민은행/KB국민카드	199,045	28.29%	-	-
(유)남경	KB국민은행	5,049	28.25%	-	-
세운산업개발(주)	KB국민은행	7,459	26.95%	-	-
두성금속(주)	KB국민은행/KB국민카드	31,185	26.55%	-	-
(주)신화언더웨어	KB국민은행/KB국민카드	28,796	26.24%	-	-
(주)이제이드	KB국민은행/KB국민카드	56,394	25.81%	-	-
(주)명원테크	KB국민은행	278,147	25.62%	-	-
중도건설	KB국민은행/KB국민카드	36,235	25.53%	-	-
(주)아이엠티테크놀러지	KB국민은행	2,666	25.29%	-	-
아세아열연(주)	KB국민은행	5,318	24.14%	-	-
(주)테라	KB국민은행	12,201	24.06%	-	-
에이치제이스틸	KB국민은행	3,761	23.28%	-	-
(주)이원합금	KB국민은행	1,939	23.20%	-	-
(주)엠제이티앤아이	KB국민은행	6,528	22.89%	-	-
한국엔텍	KB국민은행	20,975	22.41%	-	-
(주)제양인더스트리	KB국민은행	17,872	20.86%	-	-
(주)종일기공사	KB국민은행	918	20.40%	-	-
(주)스카이디지털	KB국민은행	10,482	20.40%	-	-
(주)신라건설	KB국민은행/KB국민카드	19,723	20.23%	-	-
골든브릿지-NHN글로벌온라인게임 사모특별자산투자신탁	KB저축은행	322,511,877	20.00%	-	-
더에필라이프드레(주)	KB증권	10,000	20.00%	-	-
롯데액셀러레이터	KB증권	999,800	19.98%	-	-
(주)페이퍼플라자	KB국민은행	8,040	19.94%	-	-
광양세풍일반산업단지개발PFV	KB부동산신탁	199,000	19.90%	-	-
세은피엔피(주)	KB국민은행/KB국민카드	6,766	19.84%	-	-

타법인 출자 현황 Investments in Other Companies

(2017.12.31 현재)

회사명	투자 및 출자회사	타회사에 대한 출자 현황		당사에 대한 출자 현황	
		소유주식수	소유비율	소유주식수	소유비율
(주)KB와이즈스타제7호기업구조조정 부동산투자회사	KB국민은행/KB부동산신탁	5,700,170,000	19.83%	-	-
현광전자통신(주)	KB국민은행/KB국민카드	73,682	19.77%	-	-
강태우어학원(주)	KB국민은행	4,439	19.46%	-	-
(주)토일론	KB국민은행	5,343	19.42%	-	-
(주)지엔켄	KB국민은행/KB국민카드	11,592	19.01%	-	-
나주혁신산단	KB증권	3,800	19.00%	-	-
한원광장프로젝트	KB증권	190,000	19.00%	-	-
하이테크시스템	KB국민은행	519,035	18.77%	-	-
(주)파이프라인	KB국민은행	37,362	18.76%	-	-
(주)다운나라	KB국민은행	25,259	18.63%	-	-
제이알제24호기업구조조정부동산투자회사	KB증권	200,000	18.45%	-	-
성지산업(주)	KB국민은행/KB국민카드	14,149	18.29%	-	-
(주)오에스티	KB국민은행	14,112	18.21%	-	-
(주)우아미가구	KB국민은행/KB국민카드	33,545	17.86%	-	-
(주)알에프하이텍	KB국민은행	384,173	17.83%	-	-
유나이티드피에프제일차기업재무안정 PEF ^{주1)}	KB국민은행	76,752	17.73%	-	-
정진산업(주)	KB국민은행	4,561	17.68%	-	-
(주)맥스오토코리아	KB국민은행	3,061	17.44%	-	-
대아건설(주)	KB국민은행	83,888	17.40%	-	-
(주)두루로지텍	KB국민은행	8,609	17.39%	-	-
(주)이스텍	KB국민은행	1,090	17.30%	-	-
K3 삼호 PEF ^{주1)}	KB증권	1,199,999,998	17.09%	-	-
티티엠	KB인베스트먼트	596,954	17.04%	-	-
(주)메탈링크	KB국민은행/KB인베스트먼트	75,336	16.95%	-	-
종합건축사사무소명승건축(주)	KB국민은행	28,405	16.82%	-	-
(주)한림조경기술사사무소	KB국민은행/KB국민카드	26,277	16.78%	-	-
(주)태성	KB국민은행	14,424	16.65%	-	-
(주)아이비코리아	KB국민은행	11,694	16.41%	-	-
(주)신원스틸	KB국민은행/KB국민카드	24,905	16.16%	-	-
(주)에스엠시	KB국민은행	515,087	16.08%	-	-
스파이어테크놀로지	KB인베스트먼트	36,866	16.03%	-	-
(주)비주얼라인	KB국민은행	6,580	16.03%	-	-
주식회사 탕정테크노파크	KB부동산신탁	40,000	16.00%	-	-
좋은만남선우	KB국민은행	8,370	15.71%	-	-
진솔건설(주)	KB국민은행	13,380	15.50%	-	-
(주)아펙스글로벌	KB국민은행	10,255	15.34%	-	-
송도리테일피에프브이	KB증권	121,600	15.20%	-	-
아이엠엠인프라제4호	KB증권	19,000,000,000	15.19%	-	-
(주)제일도기	KB국민은행	24,102	15.18%	-	-
경기학당운영(주)	KB손해보험	110,670	15.00%	-	-
늘푸른용인배움터(주)	KB손해보험	120,390	15.00%	-	-
늘푸른캠퍼스(주)	KB손해보험	134,880	15.00%	-	-
푸른배움터(주)	KB손해보험	98,100	15.00%	-	-
화성도시피에프브이(주)	KB국민은행	150,000	15.00%	-	-
(주)우아미씨앤에프	KB국민은행/KB국민카드	20,483	14.99%	-	-
청람학당(주)	KB손해보험	48,800	14.99%	-	-

(2017.12.31 현재)

회사명	투자 및 출자회사	타회사에 대한 출자 현황		당사에 대한 출자 현황	
		소유주식수	소유비율	소유주식수	소유비율
한국신용카드결제	KB국민카드	128,914	14.99%	-	-
인천대교	KB국민은행	1,831,666	14.99%	-	-
한국금융안전(주)	KB국민은행	179,560	14.96%	-	-
(주)밀레니엄피앤티	KB국민은행	8,989	14.90%	-	-
경기꿈나무(주)	KB손해보험	170,520	14.87%	-	-
(주)한경희생활과학	KB국민은행	62,083	14.52%	-	-
에스씨씨(주)	KB국민은행	8,407	14.46%	-	-
미트엠(주)	KB국민은행	10,258	14.39%	-	-
파트너스 제3호 동반성장 PEF ^{주1)}	KB증권/KB손해보험	2,424,960,048	14.29%	-	-
우리 KBSN Value Up	KB증권	1,000,000,000	14.29%	-	-
(주)연.하나로기획	KB국민은행	22,355	14.27%	-	-
영동건설(주)	KB국민은행	18,549	14.25%	-	-
(주)삼애	KB국민은행	21,014	14.24%	-	-
(주)시맨틱	KB국민은행/KB국민카드	82,436	14.07%	-	-
연합자산관리(주)	KB국민은행	85,050	14.00%	-	-
평전산업(주)	KB국민은행	204,542	13.99%	-	-
에피밸리	KB국민은행	1,235,000	13.92%	-	-
광성(주)	KB국민은행/KB국민카드	15,798	13.76%	-	-
경주에스엠씨(주)	KB손해보험	297,528	13.62%	-	-
(주)경원	KB국민은행	2,730	13.59%	-	-
도미누스 신성장 PEF ^{주1)}	KB손해보험	9,535,560	13.59%	-	-
(주)세동에너지테크	KB국민은행	155,015	13.57%	-	-
SK1호스펙	KB증권	746,063	13.56%	-	-
진명이앤씨(주)	KB국민은행/KB국민카드	6,753	13.48%	-	-
미래클 2012 PEF ^{주1)}	KB손해보험	1,149,193,548	13.44%	-	-
(주)성경기술공사	KB국민은행	2,297	13.08%	-	-
건양철강(주)	KB국민은행	85,769	13.01%	-	-
(주)파워라이텍	KB국민은행	104,020	12.86%	-	-
강동스텐(주)	KB국민은행/KB국민카드	3,583	12.83%	-	-
(주)씨엘	KB국민은행	7,104	12.81%	-	-
메가블시티자산관리(주)	KB국민은행	12,700	12.70%	-	-
(주)메가블시티	KB국민은행/KB부동산신탁	1,524,000	12.70%	-	-
발해인프라투자유자회사	KB국민은행	13,483,316	12.61%	-	-
영덕엔바이로(주)	KB손해보험	103,175	12.50%	-	-
지엔에스솔리텍	코에프씨 포스코 한화 케이비 동반성장 제이호 사모투자전문회사	152,594	12.48%	-	-
(주)송림파트너스	KB국민은행/KB국민카드	40,671	12.41%	-	-
(주)다인티앤지	KB국민은행/KB국민카드	5,901	12.38%	-	-
서민금융진흥원	KB국민은행/KB생명보험	494,105	12.37%	-	-
(주)온라인전자유통	KB국민은행	68,931	12.33%	-	-
(주)다모아	KB국민은행/KB국민카드	22,442	12.29%	-	-
(주)코스텍플러스	KB국민은행	1,817	12.22%	-	-
(주)성동테크	KB국민은행	23,635	12.12%	-	-
한미냉동식품(주)	KB국민은행	19,229	12.08%	-	-
(주)바로크씨앤에프	KB국민은행/KB국민카드	20,867	12.07%	-	-
우림건설(주)	KB국민은행/KB국민카드/KB부동산신탁	220,811	11.96%	-	-
(주)월테크	KB국민은행	1,470	11.81%	-	-

타법인 출자 현황 Investments in Other Companies

(2017.12.31 현재)

회사명	투자 및 출자회사	타회사에 대한 출자 현황		당사에 대한 출자 현황	
		소유주식수	소유비율	소유주식수	소유비율
비엠건설(주)	KB국민은행	26,731	11.76%	-	-
태영산기(주)	KB국민은행/KB국민카드	9,919	11.70%	-	-
(주)브랜드인덱스	KB국민은행	26,946	11.60%	-	-
(주)대림종합건설	KB국민은행/KB국민카드	5,791	11.55%	-	-
(주)아진	KB국민은행	6,280	11.54%	-	-
페트라2호 PEF ^{주1)}	KB손해보험	500,000	11.49%	-	-
인투텍	KB국민은행	369,165	11.47%	-	-
디스텍	KB국민은행	9,222	11.46%	-	-
에이치에스개발(주)	KB국민은행/KB국민카드	6,509	11.43%	-	-
넥스지오	코에프씨 케이비아이씨 프린티어챔프 2010-5호 사모투자전문회사	400,000	11.42%	-	-
이베스트스팩3호	KB증권	462,732	11.29%	-	-
IMM인베스트먼트5호 PEF ^{주1)}	KB증권	15,200,000,000	11.24%	-	-
에스엠신용정보	KB국민은행	138,200	11.14%	-	-
아이엠인베스트먼트3호 PEF ^{주1)}	KB손해보험	1,561,088,054	11.11%	-	-
(주)지엔피글로벌	KB국민은행/KB국민카드	5,719	10.97%	-	-
(주)코스모텍	KB국민은행	5,048,000	10.96%	-	-
(주)이노테크	KB국민은행/KB국민카드	1,997	10.91%	-	-
하나로스크린골프	KB국민은행	15,198	10.87%	-	-
(주)유창정공	KB국민은행	6,383	10.86%	-	-
동화알피씨	KB국민은행	9,369	10.85%	-	-
대양금속	KB국민은행	1,464,600	10.83%	-	-
(주)코끼리와 친구들	KB국민은행	1,653	10.83%	-	-
브이피주식회사	KB국민카드	80,000	10.80%	-	-
(주)부국이엔지	KB국민은행/KB국민카드	19,485	10.78%	-	-
소망에셋	KB증권	59,400	10.76%	-	-
한라에스비 PEF ^{주1)}	KB손해보험	7,275,768	10.76%	-	-
화남건설(주)	KB국민은행	50,585	10.75%	-	-
케이디건설	KB국민은행/KB국민카드	110,606	10.68%	-	-
(주)유니버스	KB국민은행	2,656	10.68%	-	-
(주)온스틸	KB국민은행/KB국민카드	27,902	10.58%	-	-
디씨에프(주)	KB국민은행/KB국민카드	2,118	10.58%	-	-
천우조경건설(주)	KB국민은행	302	10.56%	-	-
(주)근도테크놀러지	KB국민은행	1,170	10.50%	-	-
(주)제이로즈로코뉴욕	KB국민은행/KB국민카드	50,117	10.48%	-	-
신한인프라포트폴리오투자회사	KB손해보험	5,836,954	10.42%	-	-
대영종합건설(유)	KB국민은행	4,696	10.41%	-	-
(주)델리스	KB국민은행/KB국민카드	13,815	10.38%	-	-
(주)나다텔	KB국민은행	250,512	10.37%	-	-
태정산업(주)	KB국민은행/KB국민카드	507,954	10.35%	-	-
(주)피오엠디자인	KB국민은행	88,571	10.33%	-	-
성일엔지컴	KB국민은행	10,147	10.31%	-	-
(주)미래씨엔피	KB국민은행	15,051	10.24%	-	-
바이옴트로	KB인베스트먼트	635,068	10.17%	-	-
(주)한국공간정보통신	KB국민은행	201,197	10.09%	-	-
(주)넷블루	KB국민은행	26,948	10.09%	-	-
메텍사아시아(주)	KB국민은행	1,066	10.01%	-	-

주1) 사모투자전문회사(PEF)의 소유주식수는 출자좌수임
 주2) 회사이외의 조합 및 펀드에 대한 출자금(투자금)은 제외

차입금 및 사채 현황 Borrowings and Debentures

차입금 현황 (2017.12.31 현재)

(단위: 십억원 / Unit : Billion won)

종류	차입처	차입일	차입조건	만기일	잔액	비고
기업어음(CP)	KB증권	2017.11.27	1.94%	2018.03.02	150	
기업어음(CP)	SK증권	2017.11.27	1.94%	2018.03.02	150	

사채 현황 (2017.12.31 현재)

(단위: 십억원 / Unit : Billion won)

종류	발행일	발행금액	발행조건	만기일	잔액	비고
회사채	2013.08.13	130	3.46%	2018.08.13	130	삼성증권 등
회사채	2013.08.13	70	3.65%	2020.08.13	70	삼성증권 등
회사채	2014.03.19	80	3.31%	2019.03.19	80	HMC투자증권 등
회사채	2014.03.19	50	3.50%	2021.03.19	50	HMC투자증권 등
회사채	2015.02.26	30	2.38%	2022.02.26	30	SK증권 등
회사채	2015.06.23	150	1.98%	2018.06.23	150	삼성증권 등
회사채	2015.06.23	100	2.34%	2020.06.23	100	SK증권 등
회사채	2015.06.23	150	2.52%	2022.06.23	150	HMC투자증권 등
회사채	2015.09.17	20	2.16%	2020.09.17	20	HMC투자증권
회사채	2015.09.23	30	2.06%	2020.09.23	30	미래에셋증권 등
회사채	2015.11.27	80	2.07%	2018.11.27	80	HMC투자증권 등
회사채	2015.11.27	110	2.26%	2020.11.27	110	HMC투자증권 등
회사채	2015.11.27	50	2.38%	2022.11.27	50	HMC투자증권 등
회사채	2015.12.04	130	2.09%	2018.12.04	130	삼성증권 등
회사채	2015.12.09	140	2.27%	2020.12.09	140	SK증권 등
회사채	2015.12.09	30	2.38%	2022.12.09	30	하나금융투자 등
회사채	2016.05.12	180	1.61%	2019.05.12	180	SK증권 등
회사채	2016.05.12	220	1.72%	2021.05.12	220	삼성증권 등
회사채	2016.05.12	200	2.01%	2026.05.12	200	미래에셋증권 등
회사채	2016.05.27	240	1.67%	2019.05.27	240	한화투자증권 등
회사채	2016.05.27	60	1.78%	2021.05.27	60	HMC투자증권 등
회사채	2016.05.27	150	1.91%	2023.05.27	150	삼성증권 등
회사채	2016.06.27	50	1.51%	2021.06.27	50	SK증권 등
회사채	2016.07.25	170	1.38%	2019.07.25	170	SK증권 등
회사채	2016.07.25	110	1.45%	2021.07.25	110	한화투자증권 등
회사채	2016.07.25	80	1.69%	2026.07.25	80	삼성증권 등
회사채	2016.08.25	200	1.35%	2018.08.24	200	하나금융투자 등
회사채	2016.08.25	100	1.46%	2021.08.25	100	HMC투자증권 등
회사채	2016.08.25	120	1.69%	2026.08.25	120	SK증권 등
회사채	2016.11.28	50	2.13%	2019.11.28	50	한화투자증권 등
회사채	2016.11.28	50	2.28%	2021.11.28	50	하나금융투자 등
회사채	2017.01.25	100	1.82%	2020.01.23	100	현대차투자증권 등
회사채	2017.02.28	120	1.89%	2020.02.28	120	삼성증권 등
회사채	2017.02.28	110	2.11%	2022.02.28	110	한화투자증권 등
회사채	2017.03.23	80	1.95%	2020.03.23	80	SK증권 등
회사채	2017.04.06	70	1.97%	2020.04.06	70	현대차투자증권 등
회사채	2017.05.24	150	1.79%	2019.05.24	150	삼성증권 등
회사채	2017.05.24	100	1.97%	2020.05.24	100	삼성증권 등
회사채	2017.05.24	270	2.23%	2022.05.24	270	SK증권 등
회사채	2017.05.24	80	2.62%	2027.05.24	80	현대차투자증권 등
회사채	2017.06.27	50	2.18%	2022.06.27	50	한화투자증권 등
회사채	2017.06.27	200	2.34%	2024.06.27	200	SK증권 등
회사채	2017.07.19	100	2.41%	2024.07.19	100	SK증권 등
회사채	2017.08.30	60	2.30%	2022.08.30	60	한화투자증권 등
회사채	2017.08.30	30	2.43%	2024.08.30	30	현대차투자증권 등
회사채	2017.08.30	60	2.60%	2027.08.30	60	현대차투자증권 등
회사채	2017.09.19	150	2.29%	2022.09.19	150	SK증권 등
회사채	2017.09.19	110	2.44%	2024.09.19	110	키움증권 등

주식에 관한 사항 Stock Information

주식의 종류와 수

(2017.12.31 현재)

구분	주식의 종류	1주의 금액	주식수	비고
발행할 주식의 수	기명식 보통주식	5,000원	10억주	
	기명식 종류주식			
발행한 주식의 수	기명식 보통주식	5,000원	418,111,537주	

자본금 변동

(단위 : 주, 원)

연월일	주식의 종류	주식수	증자금액	증자후자본금	증가내용
2008.09.29	기명식 보통주식	356,351,693	1,781,758,465,000	1,781,758,465,000	회사설립
2009.09.02	기명식 보통주식	30,000,000	150,000,000,000	1,931,758,465,000	유상증자
2016.10.19	기명식 보통주식	31,759,844	158,799,220,000	2,090,557,685,000	유상증자

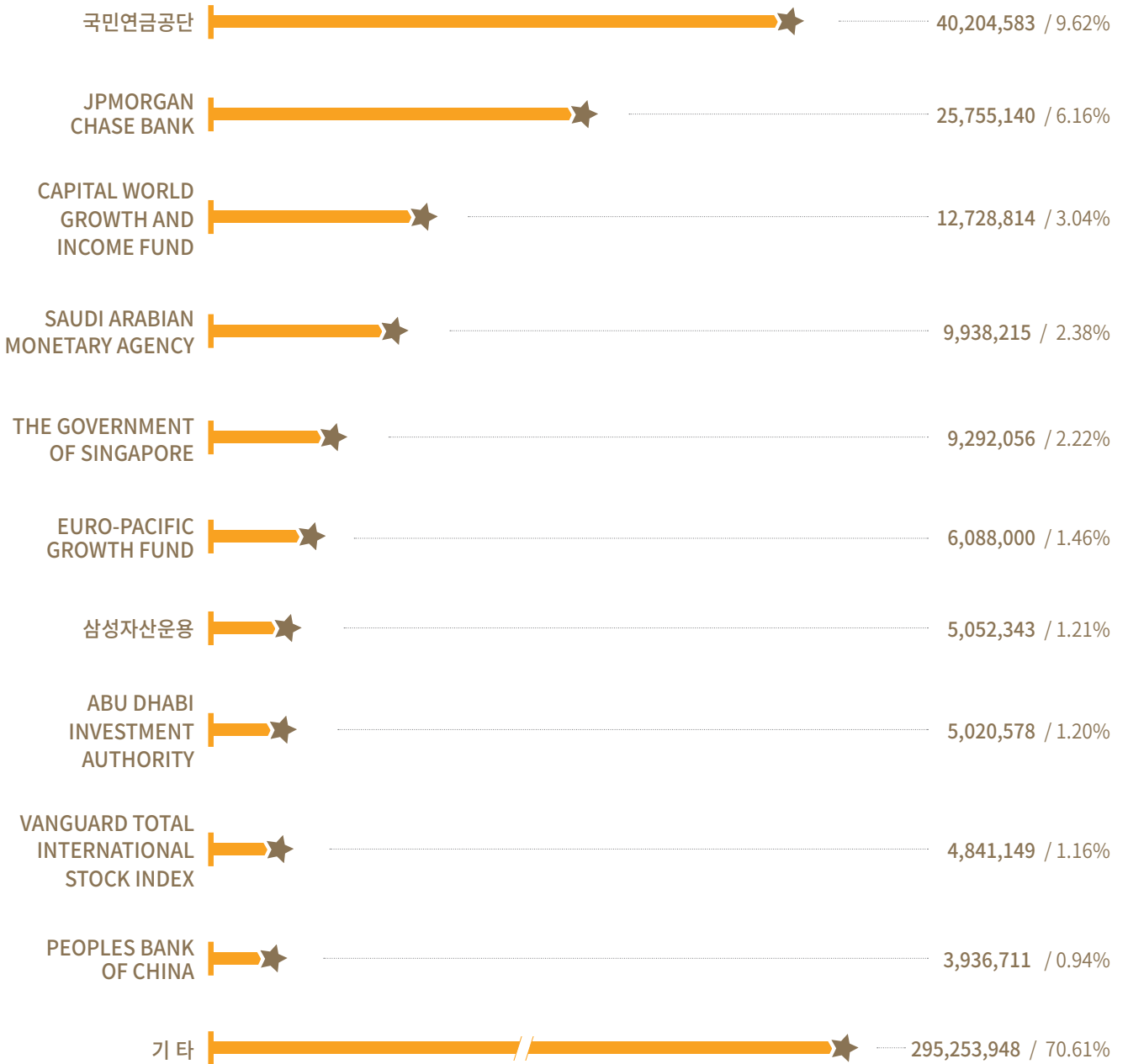
주식사무

결산일	매년 12월 31일	
정기주주총회 개최	사업년도 종료후 3월 이내	
주주명부 폐쇄기간	1월1일부터 1월31일 까지	
주권의 종류	일주권, 오주권, 일십주권, 오십주권, 일백주권, 오백주권, 일천주권, 일만주권(8종)	
주식업무 대행기관	대리인의 명칭	국민은행 증권대행부
	사무취급장소	서울특별시 영등포구 국제금융로8길 26 (여의도동)
공고방법	회사 홈페이지(www.kbfg.com)에 게재. 단, 전산장애 또는 그 밖의 부득이한 사유로 홈페이지 공고가 불가할 경우 서울특별시에서 발행되는 서울신문, 동아일보에 게재	

주주 현황 Shareholders

총 주식수 / 418,111,537 (2017.12.31현재)

소유 주식수 / 소유 주식비율
(단위: 주 / Unit: share)



계 : 418,111,537 / 100.00%

※ JPMORGAN CHASE BANK는 DR예탁기관으로 의결권은 각각의 DR 소지자에게 있음

임원 현황 Board of Directors and Executive officers

(2017.12.31현재)

직위	성명	담당업무 및 주된 직업	비고
회장	윤종규	그룹총괄, 지배구조위원회 위원장, 사외이사후보추천위원회 위원	등기
사외이사	최영희	이사회 의장, 지배구조위원회 위원장, 리스크관리위원회 위원, 사외이사후보추천위원회 위원	등기
사외이사	유석렬	사외이사후보추천위원회 위원장, 감사위원회 위원, 리스크관리위원회 위원	등기
사외이사	이병남	평가보상위원회 위원장, 사외이사후보추천위원회 위원	등기
사외이사	박재하	리스크관리위원회 위원장, 감사위원회 위원, 지배구조위원회 위원 / 금융연구원 선임연구위원	등기
사외이사	김유니스경희	감사위원회 위원, 평가보상위원회 위원, 지배구조위원회 위원 / 이화여자대학교 법학전문대학원 교수	등기
사외이사	한중수	감사위원회 위원장, 평가보상위원회 위원 / 이화여자대학교 경영학과 교수	등기
사외이사	Stuart B. Solomon	평가보상위원회 위원	등기
비상임이사	허인	지배구조위원회 위원, 리스크관리위원회 위원 / KB국민은행장	등기
부사장	이동철	전략총괄(CSO)	미등기
부사장	김기현	IT총괄(CITO) / KB국민은행 IT그룹 부행장	미등기
부사장	박정림	WM총괄 / KB국민은행 WM그룹 부행장/KB증권 WM부문 부사장	미등기
부사장	전귀상	CIB총괄 / KB국민은행 CIB그룹 부행장/KB증권 IB부문 부사장	미등기
전무	김기환	리스크관리총괄(CRO) / KB국민은행 리스크관리그룹 전무	미등기
전무	박영태	데이터총괄(CDO)	미등기
전무	박재홍	글로벌전략총괄(CGSO) / KB국민은행 글로벌사업본부 전무	미등기
전무	신홍섭	홍보부/ 브랜드총괄(CPRO) / KB국민은행 소비자브랜드전략그룹 전무	미등기
전무	조경엽	경영연구소장	미등기
상무	이재근	재무총괄(CFO) 직무대행 및 재무기획담당	미등기
상무	이창권	전략기획담당	미등기
상무	한동환	미래금융총괄(CFIO) / KB국민은행 미래채널그룹 상무	미등기
상무	성채현	HR총괄(CHO)	미등기
상무	임필규	준법감시인	미등기
상무	조영혁	내부감사담당	미등기

결산기 이후에 생긴 중요한 사항 Subsequent Events

■ 해당사항 없습니다.

당사가 대처할 과제 Outlook

■ 영업개황에서 말씀드린 바와 같습니다.

기타사항 Other Important Events

■ 그 밖에 영업에 관하여 중요하다고 인정되는 사항은 없습니다.

주주 귀하

본 감사위원회는 주식회사 KB금융지주의 제10기 사업연도(2017년 1월 1일부터 2017년 12월 31일까지)의 회계와 업무에 대한 감사를 실시하고 그 결과를 다음과 같이 보고합니다.

1. 감사방법의 개요

- 회계감사를 위하여 본 위원회는 보조기구로 설치된 내부감사부서로 하여금 필요하다고 인정되는 적절한 감사 절차를 적용하여 감사를 실시하도록 하고 그 결과를 확인 하였으며, 외부감사인으로부터 회계감사결과를 보고 받아 그 내용을 검토하였습니다.
- 업무감사를 위하여는 이사회와 기타 중요한 회의에 출석하였으며, 필요하다고 인정되는 경우에는 이사로부터 업무에 관해 보고 받았으며 중요한 업무에 관한 서류를 열람하고 그 내용을 검토하는 등 적절한 방법을 사용하였습니다.

2. 재무상태표·연결재무상태표 및 포괄손익계산서·연결포괄손익계산서에 관한 사항

- 재무상태표·연결재무상태표와 포괄손익계산서·연결포괄손익계산서는 법령과 정관에 따라 회사의 재무상태와 경영성과를 적정하게 표시하고 있습니다.

3. 이익잉여금처분계산서에 관한 사항

- 이익잉여금처분계산서는 법령과 정관에 적합하게 작성되어 있습니다.

4. 영업보고서에 관한 사항

- 영업보고서는 법령과 정관에 따라 회사의 상황을 적정하게 표시하고 있습니다.

2018년 2월 27일

주식회사 KB금융지주

감사위원회 위원장 **한 종 수**



주식회사 KB금융지주 주주 및 이사회 귀중

우리는 별첨된 주식회사 KB금융지주의 재무제표를 감사하였습니다. 동 재무제표는 2017년 12월 31일과 2016년 12월 31일 현재의 재무상태표, 동일로 종료되는 양 보고기간의 포괄손익계산서, 자본변동표 및 현금흐름표 그리고 유의적인 회계정책의 요약과 그 밖의 설명정보로 구성되어 있습니다.

재무제표에 대한 경영진의 책임

경영진은 한국채택국제회계기준에 따라 이 재무제표를 작성하고 공정하게 표시할 책임이 있으며, 부정이나 오류로 인한 중요한 왜곡표시가 없는 재무제표를 작성하는데 필요하다고 결정한 내부통제에 대해서도 책임이 있습니다.

감사인의 책임

우리의 책임은 우리가 수행한 감사를 근거로 해당 재무제표에 대하여 의견을 표명하는데 있습니다. 우리는 대한민국의 회계감사기준에 따라 감사를 수행하였습니다. 이 기준은 우리가 윤리적 요구사항을 준수하며 재무제표에 중요한 왜곡표시가 없는지에 대한 합리적인 확신을 얻도록 감사를 계획하고 수행할 것을 요구하고 있습니다.

감사는 재무제표의 금액과 공시에 대한 감사증거를 입수하기 위한 절차의 수행을 포함합니다. 절차의 선택은 부정이나 오류로 인한 재무제표의 중요한 왜곡표시위험에 대한 평가 등 감사인의 판단에 따라 달라집니다. 감사인은 이러한 위험을 평가할 때, 상황에 적합한 감사절차를 설계하기 위하여 기업의 재무제표 작성 및 공정한 표시와 관련된 내부통제를 고려합니다. 그러나 이는 내부통제의 효과성에 대한 의견을 표명하기 위한 것이 아닙니다. 감사는 또한 재무제표의 전반적 표시에 대한 평가뿐 아니라, 재무제표를 작성하기 위하여 경영진이 적용한 회계정책의 적합성과 경영진이 도출한 회계추정치의 합리성에 대한 평가를 포함합니다.

우리가 입수한 감사증거가 감사의견을 위한 근거로서 충분하고 적합하다고 우리는 믿습니다.

감사의견

우리의 의견으로는 회사의 재무제표는 주식회사 KB금융지주의 2017년 12월 31일과 2016년 12월 31일 현재의 재무상태, 동일로 종료되는 양 보고기간의 재무성과 및 현금흐름을 한국채택국제회계기준에 따라 중요성의 관점에서 공정하게 표시하고 있습니다.

서울특별시 용산구 한강대로 92

삼 일 회 계 법 인
대표이사 金永植



2018년 3월 12일

이 감사보고서는 감사보고서일(2018년 3월 12일) 현재로 유효한 것입니다. 따라서 감사보고서일 이후 이 보고서를 열람하는 시점까지의 기간 사이에 별첨된 회사의 재무제표에 중대한 영향을 미칠 수 있는 사건이나 상황이 발생할 수도 있으며 이로 인하여 이 감사보고서가 수정될 수도 있습니다.

주식회사 KB금융지주 주주 및 이사회 귀중

우리는 별첨된 주식회사 KB금융지주와 그 종속기업(이하 "연결실체")의 연결재무제표를 감사하였습니다. 동 연결재무제표는 2017년 12월 31일과 2016년 12월 31일 현재의 연결재무상태표, 동일로 종료되는 양 보고기간의 연결포괄손익계산서, 연결자본변동표 및 연결현금흐름표 그리고 유의적인 회계정책의 요약과 그 밖의 설명정보로 구성되어 있습니다.

연결재무제표에 대한 경영진의 책임

경영진은 한국채택국제회계기준에 따라 이 연결재무제표를 작성하고 공정하게 표시할 책임이 있으며, 부정이나 오류로 인한 중요한 왜곡표시가 없는 연결재무제표를 작성하는데 필요하다고 결정한 내부통제에 대해서도 책임이 있습니다.

감사인의 책임

우리의 책임은 우리가 수행한 감사를 근거로 해당 연결재무제표에 대하여 의견을 표명하는데 있습니다. 우리는 대한민국의 회계감사기준에 따라 감사를 수행하였습니다. 이 기준은 우리가 윤리적 요구사항을 준수하며 연결재무제표에 중요한 왜곡표시가 없는지에 대한 합리적인 확신을 얻도록 감사를 계획하고 수행할 것을 요구하고 있습니다.

감사는 연결재무제표의 금액과 공시에 대한 감사증거를 입수하기 위한 절차의 수행을 포함합니다. 절차의 선택은 부정이나 오류로 인한 연결재무제표의 중요한 왜곡표시위험에 대한 평가 등 감사인의 판단에 따라 달라집니다. 감사인은 이러한 위험을 평가할 때, 상황에 적합한 감사절차를 설계하기 위하여 기업의 연결재무제표 작성 및 공정한 표시와 관련된 내부통제를 고려합니다. 그러나 이는 내부통제의 효과성에 대한 의견을 표명하기 위한 것이 아닙니다. 감사는 또한 연결재무제표의 전반적 표시에 대한 평가뿐 아니라, 연결재무제표를 작성하기 위하여 경영진이 적용한 회계정책의 적합성과 경영진이 도출한 회계추정치의 합리성에 대한 평가를 포함합니다.

우리가 입수한 감사증거가 감사의견을 위한 근거로서 충분하고 적합하다고 우리는 믿습니다.

감사의견

우리의 의견으로는 회사의 연결재무제표는 연결실체의 2017년 12월 31일과 2016년 12월 31일 현재의 재무상태, 동일로 종료되는 양 보고기간의 재무성과 및 현금흐름을 한국채택국제회계기준에 따라 중요성의 관점에서 공정하게 표시하고 있습니다.

서울특별시 용산구 한강대로 92

삼 일 회 계 법 인
대표이사 金永植



2018년 3월 12일

이 감사보고서는 감사보고서일(2018년 3월 12일) 현재로 유효한 것입니다. 따라서 감사보고서일 이후 이 보고서를 열람하는 시점까지의 기간 사이에 별첨된 회사의 재무제표에 중대한 영향을 미칠 수 있는 사건이나 상황이 발생할 수도 있으며 이로 인하여 이 감사보고서가 수정될 수도 있습니다.

 KB 금융지주

서울특별시 영등포구 국제금융로8길 26(여의도동)
www.kbfg.com