

국민을 먼저 생각합니다

# 제 6기 영업보고서

2013. 1. 1 ~ 2013. 12. 31

 KB금융지주



# 제6기 영업보고서

2013. 1. 1 ~ 2013. 12. 31

<b>영업개황</b> Overview of Operation	02
<b>회사의 주요현황</b> Company Overview	04
<b>계열사 현황</b> Status of Subsidiaries	06
<hr/>	
<b>주요 경영 실적</b> Selected Financial Data	07
■ KB금융지주 KB Financial Holding Company	07
■ 자회사 및 손자회사 Subsidiaries	08
<hr/>	
<b>재무제표</b> Financial Statements	13
■ 대차대조표 Balance Sheet	13
■ 손익계산서 Income Statement	14
■ 이익잉여금처분계산서 Statement of Appropriation of Retained Earnings	15
■ 자본변동표 Statement of Changes in Stockholders' Equity	16
■ 현금흐름표 Cash Flow Statement	17
<hr/>	
<b>연결재무제표</b> Consolidated Financial Statements	18
■ 연결대차대조표 Consolidated Balance Sheet	18
■ 연결손익계산서 Consolidated Income Statement	19
■ 연결자본변동표 Consolidated Statement of Changes in Stockholders' Equity	20
■ 연결현금흐름표 Consolidated Cash Flow Statement	22
<hr/>	
<b>타법인 출자현황</b> Investments in Other Companies	24
<b>차입금 및 사채현황</b> Borrowings and Debentures	28
<b>주식에 관한 사항</b> Stock Information	28
<b>주주현황</b> Shareholders	29
<b>임원현황</b> Board of Directors & Executive Officers	30
<b>결산기 이후에 생긴 중요한 사항</b> Subsequent Events	31
<b>당사가 대처할 과제</b> Outlook	31
<b>기타사항</b> Other Important Events	31
<b>감사보고서</b> Internal Audit Report	32
<b>외부감사인의 감사보고서</b> Independent External Audit Report	33
<b>외부감사인의 연결감사보고서</b> Independent External Audit Report(Consolidation)	34

# 영업개황 Overview of Operation

## 존경하는 국내외 주주 여러분!

KB금융그룹의 발전을 위해 항상 아낌없는 성원과 격려를 보내주신 주주님께 깊은 감사의 말씀을 드리며 저희 KB임직원을 대표하여 '제6기 영업개황'을 보고 드리게 된 것을 매우 뜻 깊게 생각합니다.

지난해 KB금융그룹은 금융시장 전체의 성장이 둔화되는 가운데, 지속되는 저금리 기조로 인한 수익성 하락과 기업구조 조정 여파에 따른 건전성 악화, 그리고 일련의 불미스러운 사고 발생으로 어려운 한 해를 보냈습니다.

특히, 연초에 발생한 고객정보 유출 사고는 고객의 신뢰를 기반으로 하는 금융기관에서는 절대로 발생해선 안 되는 일이었습니다. 저희 KB금융그룹 임직원들은 책임을 통감하며 다시는 이러한 사고가 발생하지 않도록 금융권 최고수준의 정보보호 관리체계를 구축하여 신뢰받는 KB금융그룹으로 거듭날 수 있도록 하겠습니다.

이러한 여건 속에서도 저희 KB금융그룹은 미래를 위한 준비를 착실히 추진하였으며 나름의 성과도 있었습니다. KB국민은행은 국민주택기금 및 국민연금공단 수탁은행으로 선정되었고, 정부·공공기관을 비롯한 여러 기관고객들을 새롭게 유치하면서 미래성장동력을 확대하였습니다. 아울러 인도네시아 만디리(Mandiri)은행과의 제휴, 미얀마 양곤사무소 개소 등을 통해 해외 네트워크를 강화하였고, 직장인 특화점포(After Bank) 등 고객 니즈를 반영한 점포를 신설하고 영업점 방문예약 서비스 및 Call Back 서비스를 시행하는 등 고객중심의 금융시장 변화를 선도하였습니다.

또한 희망금융플라자를 신설하여 가계부채 안정화 및 서민금융 지원을 강화하고, 중소기업 신규 자금지원 확대를 통해 사회적 책임을 강화하였습니다.

비은행 부문에서도 미래결제시장 선점을 위해 K-Motion 모바일 카드서비스를 시행한 KB국민카드, 채권발행 시장에서 독보적 1위를 유지하고 있는 KB투자증권, 보장성 상품 판매비중 확대를 통해 수익성을 개선시키고 있는 KB생명보험, 그리고 시장상황 악화에도 불구하고 지속적으로 수탁고 시장점유율 증가를 시현한 KB자산운용 등 기타 계열사들도 핵심역량 강화를 위한 노력을 지속해 오고 있습니다. 이와 함께 우리파이낸셜 인수를 통하여 비은행 부문을 확대하였습니다.

이러한 노력의 결과, 지난해 KB금융그룹은 그룹거래고객 3천만명을 돌파하여 미래성장 기반을 더욱 견고히 하였습니다.

2013년 영업실적에 대해 말씀드리면, 영업규모에서 그룹 총자산이 전년대비 6조 871억원 증가한 291조 8,382억원을 시현하였습니다. 이중 대출채권은 219조 14억원으로 전년대비 5조 3,566억원이 증가하였습니다. 자금조달 부문에서는 저금리로 인한 시장에서의 부동산자금 증가로 예수부채가 전년대비 3조 5,359억원 증가한 200조 8,821억원, 차입부채 및 사채는 전년대비 9,052억원 증가한 41조 1,409억원을 기록하였습니다.

자산건전성 부문에서는 지난해 구조조정 대상기업의 증가로 인하여 그룹전체 고정이하 여신비율은 전년대비 0.29%p 증가한 1.69%, 그룹전체의 대손충당금 적립비율은 40.25%p 감소한 130.29%를 나타내었습니다.

또한, 이익부문에 있어서는 순이자마진 감소의 영향 등으로 신용손실 반영전 영업이익이 전년대비 5,683억원 감소한 3조 4,706억원, 당기순이익은 전년대비 4,705억원 감소한 1조 2,605억원을 달성하는데 그쳤습니다.

지난 한 해 동안 저희 임직원 모두가 최선의 노력을 기울였음에도 주주 여러분들의 기대에 미치지 못하는 실적을 보이게 된 것을 그룹을 책임지는 대표이사로서 매우 송구스럽게 생각합니다. 금년에는 KB의 모든 역량을 집중하여 주주 여러분들의 기대에 부응할 수 있는 영업실적을 보여드릴 수 있도록 최선을 다하겠습니다.

## 존경하는 주주 여러분!

금년의 경영환경도 결코 만만치 않을 것으로 예상됩니다. 세계경제가 선진국을 중심으로 회복의 조짐이 보이기 는 하지만 여전히 불안정한 모습이고, 국내경제도 급격히 회복되기는 어려울 것이라는 전망입니다. 이러한 상황 속에서 KB금융그룹은 “기본과 원칙에 충실한 경영”을 통하여 튼튼하고 신뢰받는 금융그룹으로 새롭게 태어나고자 하며, 이를 위해 다음과 같은 사항을 중점적으로 추진하고자 합니다.

### 첫째, 기본에 충실하면서 가장 잘하는 분야의 경쟁력을 확실히 다져 그룹의 성장기반을 구축해 나가겠습니다.

소매금융분야의 역량을 더욱 강화하여 경영성과를 극대화하고 우량대출 중심의 성장, 적정마진의 확보를 통해 수익성을 제고할 것입니다. 기업금융분야도 포트폴리오의 질적 개선에 중점을 두고, 각 부문별 경쟁력 및 수익성을 강화해 나가겠습니다.

### 둘째, 선제적 리스크 관리를 강화하겠습니다.

우량 자산 위주의 신규대출 취급, 기업·소호여신 등 잠재적인 위험자산에 대한 선제적 관리를 강화하여 건전한 Credit Culture를 확립해 나가겠습니다. 또한 해외사업장의 리스크 관리를 철저히 하면서 신중하게 해외진출을 모색해 나가겠습니다.

### 셋째, 생산성과 효율성을 높여 창조적 도전과 역동적 성장을 준비해 나가겠습니다.

현장의 경쟁력 강화를 위하여 제도와 프로세스를 고객과 현장 중심으로 바꾸겠습니다. 임금체계 개선, 인력운용의 효율화, 채널 재배치 그리고 IT부문의 획기적인 비용구조 개선을 위해 최선을 다할 것입니다.

### 마지막으로 고객과 시장 그리고 국민으로부터 신뢰받는 금융그룹이 되겠습니다.

시우(時雨)금융의 실천을 통해 고객의 신뢰를 회복하고, 창조금융활성화를 위하여 아이디어와 기술이 있어도 자금이 부족한 기업들의 건실한 성장을 지원해 나가겠습니다. 또한 내부통제와 윤리경영을 위한 채신방안을 마련하고 실천하겠습니다.

이상과 같은 과제의 효율적 추진을 통해 올 한해 주주님들의 기대와 성원에 부응하는 경영성과를 창출해 낼 수 있도록 저희 KB금융그룹 임직원 모두가 총력을 다하겠습니다.

## 존경하는 주주 여러분!

지난 한해 저희 KB금융그룹과 관련한 일련의 불미스러운 소식으로 걱정과 심려가 크셨을 것입니다. 2014년에는 고객과 국민의 신뢰를 회복하고, 리딩금융그룹으로서의 위상을 회복할 수 있도록 저희 KB금융그룹 임직원 모두는 확고한 주인 의식을 가지고, 한마음 한 뜻으로 지향하는 목표에 매진한다는 “향상일로(尙上一路)”의 마음가짐으로 최선의 노력을 경주하겠습니다.

다시 한번 주주 여러분의 성원에 감사 드리며 앞으로도 변함없는 관심과 격려를 보내주시기를 부탁 드립니다. 항상 주주 여러분의 가정에 건강과 행복이 함께 하시기를 기원합니다.

감사합니다.

2014년 3월 28일

KB금융지주 회장 **임영록**

# 회사의 주요현황 Company Overview

## 회사의 개요

상호	주식회사 KB금융지주
설립일	2008년 9월 29일
납입자본금	1조 9,318억원
자회사 등의 계열사 현황	11개 자회사 및 10개 손자회사
회사소재지	서울특별시 중구 남대문로 84

## 회사의 사업 목적

- 금융업을 영위하는 회사 또는 금융업의 영위와 밀접한 관련이 있는 회사의 지배 내지 경영관리
- 자회사 등에 대한 자금지원
- 자회사에 대한 출자 또는 자회사 등에 대한 자금지원을 위한 자금 조달
- 자회사 등의 공동상품의 개발/판매를 위한 사무지원 등 자회사 등의 업무에 필요한 자원의 제공
- 전산, 법무, 회계 등 자회사 등의 업무를 지원하기 위하여 자회사 등으로부터 위탁받은 업무
- 자회사 등에 대한 상표권 및 특허권 등 지적재산권의 제공
- 기타 법령상 허용된 업무
- 기타 위 업무에 부수 또는 관련되는 업무

## 인원현황 (2013.12.31 현재)

(단위: 명)

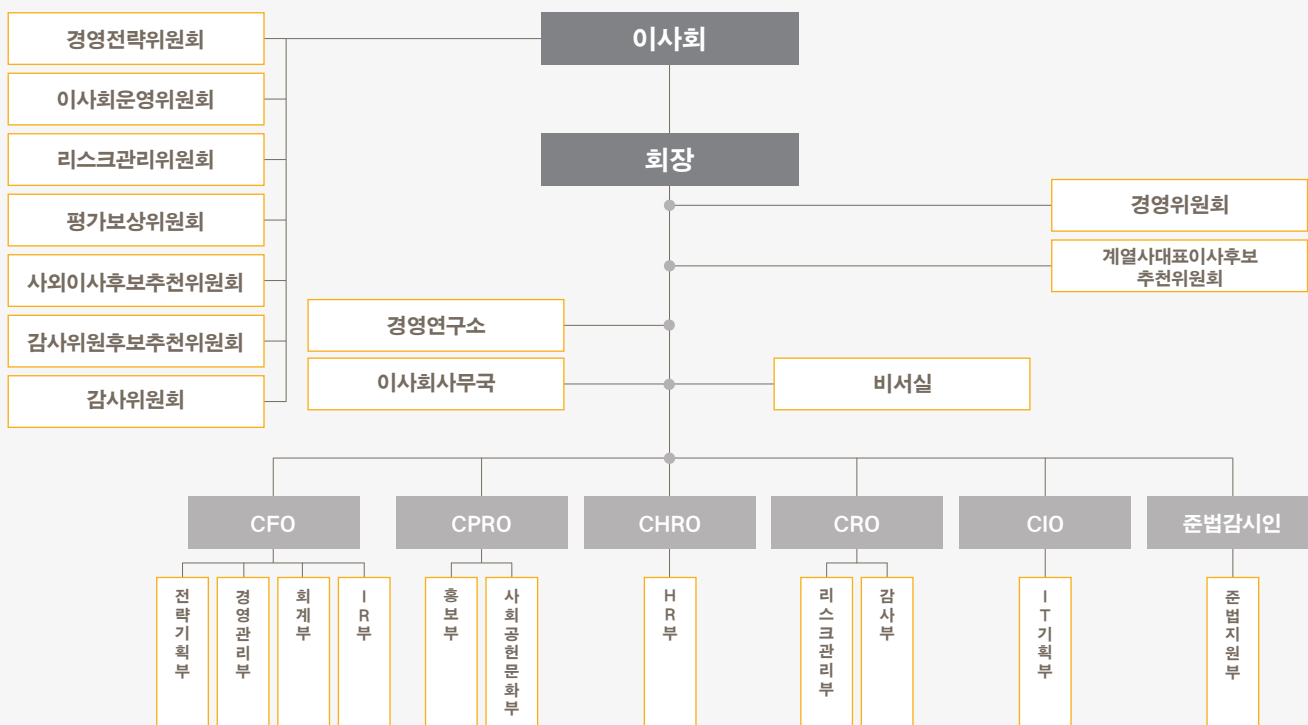
구분	인원수	비고
상임이사	1	등기
사외이사	8	등기
집행임원	9	비등기
정규직원	151	
계	169	

※ 파견인력 및 용역인력 제외

## 연혁

- 2008.09.26 금융위원회로부터 지주회사 설립 본인가 취득
- 2008.09.29 (주)KB금융지주 설립 및 미국 뉴욕증권거래소(NYSE) 주식 상장
- 2008.10.10 증권선물거래소 주식 상장
- 2009.05.04 KB캄보디아은행 손자회사 편입
- 2009.06.22 손자회사인 KB생명보험 자회사로 편입
- 2009.12.01 KB글렌우드제일호 사모투자전문회사 손자회사 편입
- 2010.07.06 KBIC 제3호 사모투자전문회사 손자회사 편입
- 2010.12.13 KoFC KBIC 프론티어 챔프 2010-5호 사모투자전문회사 손자회사 편입
- 2011.03.02 KB국민카드 자회사 편입
- 2011.03.14 KB투자증권의 KB선물 흡수합병
- 2011.11.12 KB투자증권 홍콩현지법인 폐쇄
- 2012.01.13 KB저축은행 자회사 편입
- 2012.05.11 KoFC 포스코 한화 KB 동반성장 제2호 사모투자전문회사 손자회사 편입
- 2012.07.02 KoFC 밸류업 사모투자전문회사 손자회사 편입
- 2012.10.10 국민은행(중국) 유한공사 손자회사 편입
- 2013.06.20 KB생명보험 지분 추가 취득
- 2013.09.02 예한솔저축은행 자회사 편입

## 조직도 (2013.12.31 현재)



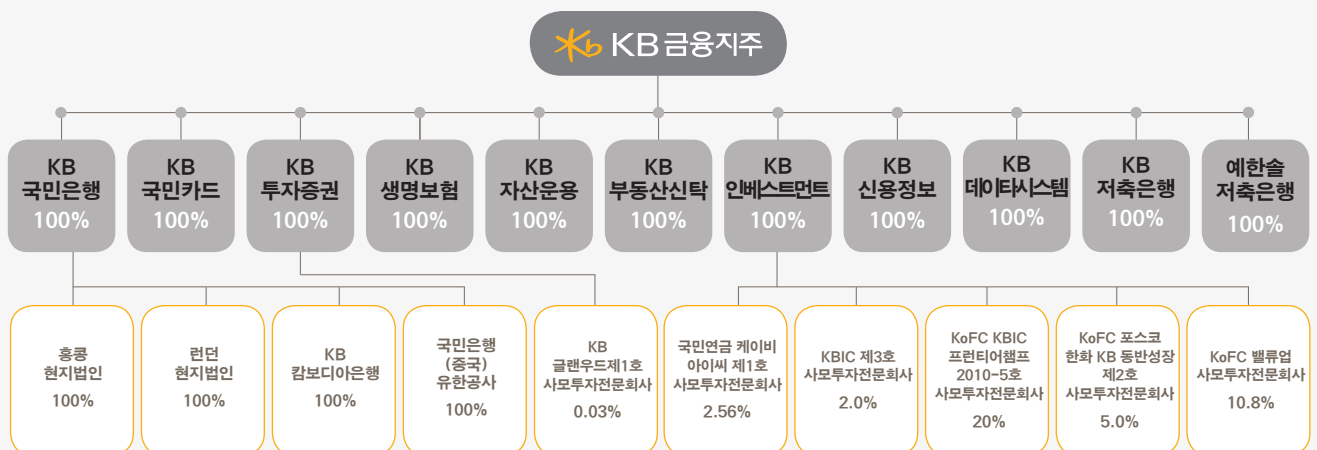
# 계열사 현황 Status of Subsidiaries

## 자회사 및 손자회사

회사명	설립일	주요업종	결산월	소유주식수	소유비율	비고
KB국민은행	2001.11.01	은행업	12월	404,379,116	100.00%	자회사
KB국민카드	2011.03.02	신용카드업	12월	92,000,000	100.00%	자회사
KB투자증권	1995.08.16	증권업	12월	31,588,314	100.00%	자회사
KB생명보험	2004.04.29	생명보험업	12월	91,200,000	100.00%	자회사
KB자산운용	1988.04.28	자산운용업	12월	7,667,550	100.00%	자회사
KB부동산신탁	1996.12.03	신탁업	12월	16,000,000	100.00%	자회사
KB인베스트먼트	1990.03.27	창업투자업	12월	8,951,797	100.00%	자회사
KB신용정보	1999.10.09	채권추심업	12월	1,252,400	100.00%	자회사
KB데이터시스템	1991.09.06	전산용역업	12월	800,000	100.00%	자회사
KB저축은행	2012.01.02	상호저축은행업	6월	6,800,000	100.00%	자회사
예한솔저축은행	2012.12.04	상호저축은행업	6월	8,748,793	100.00%	자회사
국민은행 홍콩현지법인	1995.07.20	금융업	12월	2,000,000	100.00%	손자회사
국민은행 런던현지법인	1991.11.02	금융업	12월	20,000,000	100.00%	손자회사
KB캄보디아은행	2008.07.01	금융업	12월	320,000	100.00%	손자회사
국민은행(중국) 유한공사	2012.10.08	금융업	12월	-	100.00%	손자회사
국민연금 케이비아이씨 제1호 사모투자전문회사	2008.08.04	PEF	12월	-	2.56%	손자회사
KB 글랜우드 제1호 사모투자전문회사	2009.12.01	PEF	12월	-	0.03%	손자회사
KBIC 제3호 사모투자전문회사	2010.07.06	PEF	12월	-	2.00%	손자회사
KoFC KBIC 프런티어 챔프 2010-5호 사모투자전문회사	2010.12.13	PEF	12월	-	20.00%	손자회사
KoFC 포스코 한화 KB 동반성장 제2호 사모투자전문회사	2012.02.10	PEF	12월	-	5.00%	손자회사
KoFC 벨류업 사모투자전문회사	2012.06.07	PEF	12월	-	10.80%	손자회사

※ 사모투자전문회사의 소유비율은 출자약정액 기준이며, 국민은행(중국) 유한공사의 소유비율은 출자한 자본금 기준임

## 그룹 조직도 (2013. 12. 31 현재)



# 주요 경영 실적

Selected Financial Data

※ 2011년 경영실적 및 재무제표는 2013년 제·개정 기업회계기준서 제1110호 '연결재무제표' 및 제1019호 '종업원급여' 반영전 기준임

## KB금융지주

### 주요 재무현황

(단위: 십억원 / Unit: Billion won)

구분	2013		2012	2011	
	금액	증감율	금액	금액	
총자산	연결기준	291,838.2	2.1%	285,751.1	277,600.8
	개별기준	18,664.5	1.5%	18,390.0	18,510.7
자기자본		25,652.8	4.4%	24,568.6	22,918.0
	자본금	1,931.8	0.0%	1,931.8	1,931.8
영업수익		22,597.2	-11.0%	25,395.5	26,484.3
영업비용		20,570.2	-10.4%	22,963.3	23,086.0
	판매비와 관리비	3,983.6	3.6%	3,845.6	3,931.8
영업이익		2,027.0	-16.7%	2,432.2	3,398.3
당기순이익		1,260.5	-27.2%	1,731.0	2,373.0

※ 그룹 연결기준 실적이며, 자기자본 및 당기순이익의 경우 비지배지분을 제외한 지배기업주주지분에 해당하는 금액임

### 주요 경영지표

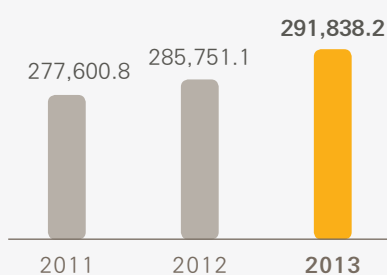
(단위: % / Unit: %)

구분	2013	2012	2011
ROA	0.43	0.60	0.88
ROE	5.03	7.26	11.36
그룹고정이하여신비율	1.69	1.40	1.44
그룹대손총당금적립비율	130.29	170.54	163.40
그룹총자본비율	15.38	13.90	13.00

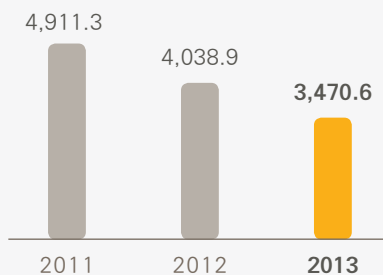
※ 그룹총자본비율의 2011~2012년 수치는 Basel I 기준, 2013년 수치는 Basel III 기준으로 산출되었음

(단위: 십억원 / Unit: Billion won)

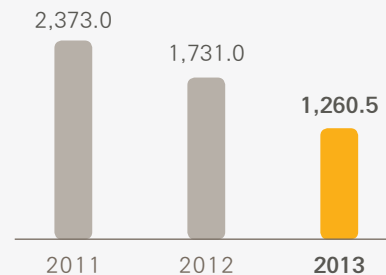
#### 그룹총자산



#### 신용손실총당금반영전 영업이익



#### 그룹당기순이익



※ 그룹당기순이익은 비지배지분을 제외한 지배기업주주지분에 해당하는 당기순이익임



# 주요 경영 실적

Selected Financial Data

## 자회사 및 손자회사

### KB국민은행

(단위: 십억원 / Unit: Billion won)

구분	2013		2012	2011
	금액	증감율	금액	금액
총자산	262,428.4	1.5%	258,555.0	257,728.6
자기자본	20,485.3	3.1%	19,870.1	19,008.4
	자본금	2,021.9	0.0%	2,021.9
영업수익	17,306.0	-9.6%	19,136.8	21,743.1
영업비용	15,785.5	-8.5%	17,242.6	19,127.4
	판매비와 관리비	3,364.0	3.2%	3,258.5
영업이익	1,520.5	-19.7%	1,894.2	2,615.7
당기순이익	877.5	-33.6%	1,321.4	2,008.6

\* 2011년은 KB국민카드 분사에 따른 중단사업손익이 반영된 금액임

010

#### ROA

0.69    0.48    0.30



2011    2012    2013

#### ROE

9.76    7.02    4.21



2011    2012    2013

#### 고정이하여신비율

(단위: % / Unit: %)

1.43    1.36    1.65



2011    2012    2013

#### 대손충당금적립비율

158.94    161.21    119.97



2011    2012    2013

#### 총자본비율

13.55    14.40    15.42



2011    2012    2013

#### 기본자본비율

10.30    10.87    12.61



2011    2012    2013

\* 총자본비율 및 기본자본비율의 2011~2012년 수치는 Basel II 기준, 2013년 수치는 Basel III 기준으로 산출되었음

### KB국민카드

(단위: 십억원 / Unit: Billion won)

구분	2013		2012	2011
	금액	증감율	금액	금액
총자산	15,855.0	12.9%	14,046.2	13,327.8
자기자본	3,469.3	12.7%	3,078.4	2,783.8
자본금	460.0	0.0%	460.0	460.0
영업수익	2,990.0	2.4%	2,920.7	2,426.0
영업이익	504.2	30.9%	385.1	413.6
당기순이익	384.8	32.6%	290.3	320.8

※ KB국민카드는 2011. 3. 2에 설립되어 2011년은 2011. 3. 2~2011. 12. 31까지의 실적임

### KB투자증권

(단위: 십억원 / Unit: Billion won)

구분	2013		2012	2011
	금액	증감율	금액	금액
총자산	2,524.4	-	3,834.1	3,228.8
자기자본	550.7	-	550.4	537.4
자본금	157.9	-	157.9	157.9
영업수익	430.7	-	888.9	833.0
영업이익	9.6	-	25.8	42.7
당기순이익	5.4	-	19.5	27.6

※ 2013년은 2013. 4. 1~2013. 12. 31까지의 실적으로 전년대비 증감율은 생략함

### KB생명보험

(단위: 십억원 / Unit: Billion won)

구분	2013		2012	2011
	금액	증감율	금액	금액
총자산	6,942.4	-	6,302.1	5,012.2
자기자본	549.0	-	418.2	360.0
자본금	456.0	-	276.0	276.0
영업수익	1,051.4	-	1,750.8	1,535.0
영업이익	4.9	-	13.2	24.7
당기순이익	3.1	-	9.3	18.6

※ 2013년은 2013. 4. 1~2013. 12. 31까지의 실적으로 전년대비 증감율은 생략함

# 주요 경영 실적

Selected Financial Data

## KB자산운용

(단위: 십억원 / Unit: Billion won)

구분	2013		2012	2011
	금액	증감율	금액	금액
총자산	232.8	-	170.5	163.2
자기자본	201.6	-	138.4	101.5
자본금	38.3	-	38.3	38.3
영업수익	80.0	-	90.8	86.3
영업이익	49.9	-	57.4	56.3
당기순이익	63.4	-	36.3	7.3

※ 2013년은 2013. 4. 1~2013. 12. 31까지의 실적으로 전년대비 증감율은 생략함

## KB부동산신탁

(단위: 십억원 / Unit: Billion won)

구분	2013		2012	2011
	금액	증감율	금액	금액
총자산	182.7	-9.4%	201.6	251.2
자기자본	169.0	1.7%	166.2	144.6
자본금	80.0	0.0%	80.0	80.0
영업수익	46.5	-10.6%	52.0	51.6
영업이익	4.6	-84.1%	29.0	20.9
당기순이익	2.1	-90.4%	21.8	15.4

## KB인베스트먼트

(단위: 십억원 / Unit: Billion won)

구분	2013		2012	2011
	금액	증감율	금액	금액
총자산	138.0	3.0%	134.0	126.4
자기자본	126.5	3.4%	122.3	114.3
자본금	44.8	0.0%	44.8	44.8
영업수익	15.5	-9.9%	17.2	21.4
영업이익	3.4	-48.5%	6.6	8.4
당기순이익	2.9	-58.0%	6.9	8.4

### KB신용정보

(단위: 십억원 / Unit: Billion won)

구분	2013		2012	2011
	금액	증감율	금액	금액
총자산	30.1	-1.0%	30.4	30.5
자기자본	22.5	-1.3%	22.8	22.5
자본금	6.3	0.0%	6.3	6.3
영업수익	43.6	-25.6%	58.6	54.9
영업이익	0.6	-45.5%	1.1	(0.1)
당기순이익	(0.3)	-200.0%	0.3	(2.4)

### KB데이터시스템

(단위: 십억원 / Unit: Billion won)

구분	2013		2012	2011
	금액	증감율	금액	금액
총자산	21.8	-14.5%	25.5	30.6
자기자본	14.9	0.7%	14.8	16.2
자본금	8.0	0.0%	8.0	8.0
영업수익	50.4	-35.4%	78.0	117.5
영업이익	(0.2)	-300.0%	0.1	3.0
당기순이익	-	-	(1.2)	2.1

### KB저축은행

(단위: 십억원 / Unit: Billion won)

구분	2013		2012	2011
	금액	증감율	금액	금액
총자산	577.7	-	680.3	922.1
자기자본	130.3	-	140.6	168.7
자본금	34.0	-	34.0	34.0
영업수익	19.8	-	48.6	41.2
영업이익	(7.9)	-	1.1	(2.2)
당기순이익	(9.3)	-	(28.3)	(2.2)

※ 1. 6월 결산법인으로서 2013년은 2013. 7. 1~2013. 12. 31까지의 실적으로 전년대비 증감율은 생략함.  
 2. 2012. 1. 13에 자회사로 편입되어 2011년은 2012. 1. 13~2012. 6. 30까지의 실적임  
 3. 일반기업회계기준으로 작성되었음

# 주요 경영 실적

Selected Financial Data

## 예한솔저축은행

(단위: 십억원 / Unit: Billion won)

구분	2013		2012
	금액	증감율	금액
총자산	187.3	-	611.4
자기자본	23.2	-	31.5
	자본금	43.7	43.7
영업수익	8.9	-	20.9
영업이익	(10.3)	-	(12.1)
당기순이익	(8.4)	-	(12.2)

※ 1. 6월 결산법인으로서 2013년은 2013. 7. 1~2013. 12. 31까지의 실적으로 전년대비 증감율은 생략함.  
 2. 2012. 12. 4에 설립되어 2012년은 2012. 12. 4~2013. 6. 30까지의 실적임  
 3. 일반기업회계기준으로 작성되었음

## 손자회사

(단위: 십억원 / Unit: Billion won)

회사명	총자산	자기자본	자본금	영업수익	영업이익	당기순이익
국민은행 홍콩현지법인	533.5	127.8	23.4	16.9	7.4	6.3
국민은행 런던현지법인	381.2	69.2	37.6	10.3	4.2	3.2
KB캐피탈아시아은행	94.8	20.2	18.6	6.4	2.9	2.9
국민은행(중국) 유한공사	1,143.6	390.3	418.2	34.7	(17.5)	(16.2)
KB글로벌투자증권1호 사모투자전문회사	30.6	28.8	31.1	-	(0.6)	(0.6)
국민연금케이비아씨제1호 사모투자전문회사	174.5	165.6	132.5	10.2	9.3	9.3
KBIC 제3호 사모투자전문회사	111.3	111.2	102.5	3.7	3.4	3.4
KoFC KBIC 프린티어 챔프 2010-5호 사모투자전문회사	93.4	93.0	95.2	3.4	(2.5)	(2.5)
KoFC 포스코 한화 KB 동반성장 제2호 사모투자전문회사	48.2	46.5	56.1	1.7	(8.8)	(8.8)
KoFC 밸류업 사모투자전문회사	65.5	65.3	65.0	1.6	0.8	0.8

# 재무제표 Financial Statements

## 대차대조표 Balance Sheet

제 6 기 2013년 12월 31일 현재 (As of December 31, 2013)  
 제 5 기 2012년 12월 31일 현재 (As of December 31, 2012)  
 제 4 기 2011년 12월 31일 현재 (As of December 31, 2011)

(단위: 백만원 / Unit: Million won)

계정과목	(Description)	제6기	제5기	제4기
<b>자산</b>	<b>(Assets)</b>			
I. 현금 및 예치금	(Cash & Due from Financial Institutions)	77,298	96,234	32,031
II. 대출채권	(Loans)	10,000	25,000	60,000
III. 종속기업투자	(Investments in Subsidiaries)	18,292,443	17,944,848	17,773,322
IV. 유형자산	(Property and Equipment)	642	351	759
V. 무형자산	(Intangible Assets)	10,133	9,122	10,531
VI. 이연법인세자산	(Deferred Income Tax Assets)	4,203	3,800	2,445
VII. 기타자산	(Other Assets)	269,823	310,673	631,602
<b>자산총계</b>	<b>(Total Assets)</b>	<b>18,664,542</b>	<b>18,390,028</b>	<b>18,510,690</b>
<b>부채</b>	<b>(Liabilities)</b>			
I. 차입부채	(Debts)	-	-	130,000
II. 사채	(Debentures)	349,157	-	49,988
III. 순확정급여부채	(Net Defined Benefit Liabilities)	1,433	1,384	992
IV. 당기법인세부채	(Current Income Tax Liabilities)	209,928	257,535	578,729
V. 기타부채	(Other Liabilities)	55,602	46,767	34,701
<b>부채총계</b>	<b>(Total Liabilities)</b>	<b>616,120</b>	<b>305,686</b>	<b>794,410</b>
<b>자본</b>	<b>(Equity)</b>			
I. 자본금	(Share Capital)	1,931,758	1,931,758	1,931,758
II. 자본잉여금	(Capital Surplus)	13,513,809	13,513,809	13,513,809
III. 기타포괄손익누계액	(Accumulated Other Comprehensive Loss)	(2,715)	(2,780)	-
IV. 이익잉여금	(Retained Earnings)	2,605,570	2,641,555	2,270,713
<b>자본총계</b>	<b>(Total Equity)</b>	<b>18,048,422</b>	<b>18,084,342</b>	<b>17,716,280</b>
<b>부채와 자본총계</b>	<b>(Total Liabilities and Equity)</b>	<b>18,664,542</b>	<b>18,390,028</b>	<b>18,510,690</b>

# 재무제표 Financial Statements

## 손익계산서 Income Statement

제 6 기 2013년 1월 1일부터 2013년 12월 31일까지 (For the Year Ended December 31, 2013)  
 제 5 기 2012년 1월 1일부터 2012년 12월 31일까지 (For the Year Ended December 31, 2012)  
 제 4 기 2011년 1월 1일부터 2011년 12월 31일까지 (For the Year Ended December 31, 2011)

(단위: 백만원 / Unit: Million won)

계정과목	(Description)	제6기	제5기	제4기
<b>I. 순이자이익</b>	<b>(Net Interest Income(Expense))</b>	<b>(1,368)</b>	<b>2,993</b>	<b>(14,572)</b>
1. 이자수익	(Interest Income)	3,859	6,018	26,999
2. 이자비용	(Interest Expense)	(5,227)	(3,025)	(41,571)
<b>II. 순수수수료이익</b>	<b>(Net Fee and Commission Income(Expense))</b>	<b>(6,270)</b>	<b>(4,130)</b>	<b>(6,079)</b>
1. 수수료수익	(Fee and Commission Income)	-	-	-
2. 수수료비용	(Fee and Commission Expense)	(6,270)	(4,130)	(6,079)
<b>III. 기타영업손익</b>	<b>(Net Other Operating Income)</b>	<b>245,044</b>	<b>687,925</b>	<b>-</b>
<b>IV. 일반관리비</b>	<b>(General and Administrative Expense)</b>	<b>(40,657)</b>	<b>(40,459)</b>	<b>(41,711)</b>
<b>V. 신용손실충당금반영전 영업손익</b>	<b>(Operating Profit(Loss) before Provision for Credit Losses)</b>	<b>196,749</b>	<b>646,329</b>	<b>(62,362)</b>
<b>VI. 신용손실충당금전입액</b>	<b>(Provision for Credit Losses)</b>	<b>-</b>	<b>-</b>	<b>-</b>
<b>VII. 영업이익(손실)</b>	<b>(Operating Profit(Loss))</b>	<b>196,749</b>	<b>646,329</b>	<b>(62,362)</b>
<b>VIII. 영업외손익</b>	<b>(Net Non-Operating Income(Expense))</b>	<b>(1,346)</b>	<b>(312)</b>	<b>(2,863)</b>
<b>IX. 법인세비용차감전순이익(손실)</b>	<b>(Profit(Loss) before Tax)</b>	<b>195,403</b>	<b>646,017</b>	<b>(65,225)</b>
<b>X. 법인세수익</b>	<b>(Income Tax Benefit)</b>	<b>423</b>	<b>1,080</b>	<b>1,547</b>
<b>XI. 당기순이익(손실)</b>	<b>(Profit(Loss) for the Year)</b>	<b>195,826</b>	<b>647,097</b>	<b>(63,678)</b>
<b>XII. 법인세비용차감후 당기기타포괄손익</b>	<b>(Other Comprehensive Income(Loss) for the Year, Net of Tax)</b>	<b>65</b>	<b>(862)</b>	<b>-</b>
당기손익으로 재분류되지 않는 포괄손익	(Items that will not be Reclassified to Profit or Loss)	65	(862)	-
1. 순확정급여부채의 재측정 요소	(Remeasurements of Net Defined Benefit Liabilities)	65	(862)	-
<b>XIII. 당기총포괄손익</b>	<b>(Total Comprehensive Income(Loss) for the Year)</b>	<b>195,891</b>	<b>646,235</b>	<b>(63,678)</b>
<b>XIV. 주당이익(손실)</b>	<b>(Earnings(Losses) per Share)</b>			
기본주당이익(손실)	(Basic Earnings(Losses) per Share)	507원	1,675원	(173)원
희석주당이익(손실)	(Diluted Earnings(Losses) per Share)	505원	1,670원	(173)원

## 이익잉여금처분계산서 Statement of Appropriation of Retained Earnings

제 6 기 2013년 1월 1일부터 2013년 12월 31일까지 (처분예정일 2014년 3월 28일)(For the Year Ended December 31, 2013/ To be Approved on Mar. 28, 2014)  
 제 5 기 2012년 1월 1일부터 2012년 12월 31일까지 (처분확정일 2013년 3월 22일)(For the Year Ended December 31, 2012/ Approved on Mar. 22, 2013)  
 제 4 기 2011년 1월 1일부터 2011년 12월 31일까지 (처분확정일 2012년 3월 23일)(For the Year Ended December 31, 2011/ Approved on Mar. 23, 2012)

(단위: 백만원 / Unit: Million Won)

계정과목(Description)	제6기	제5기	제4기
<b>I. 미처분이익잉여금</b> (Unappropriated Retained Earnings)	<b>1,433,357</b>	<b>1,532,235</b>	<b>1,164,699</b>
1. 전기이월미처분이익잉여금 (Unappropriated Retained Earnings at the Beginning of Year)	1,237,531	883,220	1,228,377
2. 회계정책의 변경 (Changes in Accounting Policy)	-	1,918	-
3. 당기순손익 (Profit(Loss) for the Year)	195,826	647,097	(63,678)
<b>II. 임의적립금등의이입액</b> (Transfer such as Discretionary Reserves)	<b>280</b>	<b>1,731</b>	<b>-</b>
1. 대손준비금 (Regulatory Reserves for Credit Loss)	280	1,731	-
<b>III. 이익잉여금처분액</b> (Appropriations of Retained Earnings)	<b>212,759</b>	<b>296,435</b>	<b>281,479</b>
1. 이익준비금 (Legal Reserves)	19,583	64,624	-
2. 대손준비금 (Regulatory Reserves for Credit Loss)	-	-	3,306
3. 배당금 (Dividends)	193,176	231,811	278,173
가. 현금배당(주당배당금(률)) (Cash Dividends(Dividends per Common Share(Yield Ratio)))	193,176	231,811	278,173
제6기 : 500원(10.0%) (FY2013) : 500 won(10.0%)			
제5기 : 600원(12.0%) (FY2012) : 600 won(12.0%)			
제4기 : 720원(14.4%) (FY2011) : 720 won(14.4%)			
<b>IV. 차기이월미처분이익잉여금</b> (I + II - III) (Unappropriated Retained Earnings to be carried over to Subsequent Year)	<b>1,220,878</b>	<b>1,237,531</b>	<b>883,220</b>

※ 비교표시된 제5기 이익잉여금 처분계산서는 K-IFRS 제1019호의 개정사항을 반영한 것으로 2013년 3월 22일에 처분확정된 이익잉여금처분계산서와는 차이가 있음



# 재무제표 Financial Statements

## 자본변동표 Statement of Changes in Stockholders' Equity

제 6 기 2013년 1월 1일부터 2013년 12월 31일까지 (For the Year Ended December 31, 2013)  
 제 5 기 2012년 1월 1일부터 2012년 12월 31일까지 (For the Year Ended December 31, 2012)  
 제 4 기 2011년 1월 1일부터 2011년 12월 31일까지 (For the Year Ended December 31, 2011)

(단위: 백만원 / Unit: Million won)

계정과목 (Description)	자본금 (Share Capital)	자본잉여금 (Capital Surplus)	기타포괄 손익누계액 (Accumulated Other Comprehensive Income)	이익잉여금 (Retained Earnings)	총 계 (Total)
<b>I. 2011년 1월 1일(제4기초)</b> (Balance at January 1, 2011)	1,931,758	13,513,809	-	2,375,554	17,821,121
<b>1. 당기총포괄손익</b> (Comprehensive Income)					
(1) 당기순손실 (Loss for the Year)	-	-	-	(63,678)	(63,678)
<b>2. 자본에 직접 인식된 주주와의 거래</b> (Transaction with Shareholders)					
(1) 연차배당 (Dividends)	-	-	-	(41,163)	(41,163)
<b>II. 2011년 12월 31일(제4기말)</b> (Balance at December 31, 2011)	1,931,758	13,513,809	-	2,270,713	17,716,280
<b>III. 2012년 1월 1일(제5기초)</b> (Balance at January 1, 2012)	1,931,758	13,513,809	-	2,270,713	17,716,280
<b>1. 회계정책의 변경</b> (Changes in Accounting Policy)	-	-	(1,918)	1,918	-
<b>2. 재작성된 금액</b> (Restated Balance)	1,931,758	13,513,809	(1,918)	2,272,631	17,716,280
<b>3. 당기총포괄손익</b> (Comprehensive Income)					
(1) 당기순이익 (Profit for the Year)	-	-	-	647,097	647,097
(2) 순확정급여부채의 재측정요소 (Remeasurements of net defined benefit liabilities)	-	-	(862)	-	(862)
<b>4. 자본에 직접 인식된 주주와의 거래</b> (Transaction with Shareholders)					
(1) 연차배당 (Dividends)	-	-	-	(278,173)	(278,173)
<b>IV. 2012년 12월 31일(제5기말)</b> (Balance at December 31, 2012)	1,931,758	13,513,809	(2,780)	2,641,555	18,084,342
<b>V. 2013년 1월 1일(제6기초)</b> (Balance at January 1, 2013)	1,931,758	13,513,809	(2,780)	2,641,555	18,084,342
<b>1. 당기총포괄손익</b> (Comprehensive Income)					
(1) 당기순이익 (Profit for the Year)	-	-	-	195,826	195,826
(2) 순확정급여부채의 재측정요소 (Remeasurements of net defined benefit liabilities)	-	-	65	-	65
<b>2. 자본에 직접 인식된 주주와의 거래</b> (Transaction with Shareholders)					
(1) 연차배당 (Dividends)	-	-	-	(231,811)	(231,811)
<b>VI. 2013년 12월 31일(제6기말)</b> (Balance at December 31, 2013)	1,931,758	13,513,809	(2,715)	2,605,570	18,048,422

**현금흐름표** Cash Flow Statement

제 6 기 2013년 1월 1일부터 2013년 12월 31일까지 (For the Year Ended December 31, 2013)  
 제 5 기 2012년 1월 1일부터 2012년 12월 31일까지 (For the Year Ended December 31, 2012)  
 제 4 기 2011년 1월 1일부터 2011년 12월 31일까지 (For the Year Ended December 31, 2011)

(단위: 백만원 / Unit: Million won)

계정과목	(Description)	제6기	제5기	제4기
<b>I. 영업활동으로부터의 현금흐름</b>	<b>(Cash Flows from Operating Activities)</b>	<b>236,098</b>	<b>662,904</b>	<b>(68,061)</b>
<b>1. 당기순손익</b>	<b>(Profit(Loss) for the Year)</b>	<b>195,826</b>	<b>647,097</b>	<b>(63,678)</b>
<b>2. 손익조정사항</b>	<b>(Adjustment for Non-Cash Items)</b>	<b>41,002</b>	<b>7,684</b>	<b>10,331</b>
(1) 감가상각비 및 상각비	(Depreciation and Amortization)	816	1,487	1,581
(2) 주식보상비용	(Share Based Payments)	950	3,641	2,534
(3) 순이자이익	(Net Interest Income)	(564)	(765)	(349)
(4) 종속기업투자 손상차손	(Impairment losses on Investments in Subsidiaries)	36,995	-	-
(5) 기타손익	(Net Other Expense)	2,805	3,321	6,565
<b>3. 자산·부채의 증감</b>	<b>(Changes in Operating Assets and Liabilities)</b>	<b>(730)</b>	<b>8,123</b>	<b>(14,714)</b>
(1) 예치금	(Due from Financial Institutions)	-	12,000	(12,000)
(2) 이연법인세자산	(Deferred Income Tax Assets)	(403)	(1,355)	(1,547)
(3) 기타자산	(Other Assets)	9	1,056	2,599
(4) 기타부채	(Other Liabilities)	(336)	(3,578)	(3,766)
<b>II. 투자활동으로부터의 현금흐름</b>	<b>(Cash Flows from Investing Activities)</b>	<b>(372,300)</b>	<b>(128,528)</b>	<b>(10,743)</b>
1. 종속기업 투자의 취득	(Acquisition of Investments in Subsidiaries)	(384,590)	(171,526)	(100,000)
2. 대출채권의 회수	(Collection of Loans)	15,000	35,000	100,000
3. 유형자산의 취득	(Acquisition of Property and Equipment)	(627)	(114)	(233)
4. 무형자산의 취득	(Acquisition of Intangible Assets)	(2,656)	(313)	(3,850)
5. 무형자산의 처분	(Disposal of Intangible Assets)	757	-	895
6. 보증금의 순증감	(Net Decrease(Increase) in Guarantee Deposits Paid)	(182)	8,427	(7,555)
7. 기타	(Others)	(2)	(2)	-
<b>III. 재무활동으로부터의 현금흐름</b>	<b>(Cash Flows from Financing Activities)</b>	<b>117,266</b>	<b>(458,173)</b>	<b>(661,163)</b>
1. 차입부채의 증가	(Increase in Debts)	315,000	170,000	130,000
2. 차입부채의 감소	(Decrease in Debts)	(315,000)	(300,000)	-
3. 사채의 발행	(Increase in Debentures)	349,077	-	-
4. 사채의 상환	(Decrease in Debentures)	-	(50,000)	(750,000)
5. 배당금의 지급	(Distribution of Dividends)	(231,811)	(278,173)	(41,163)
<b>IV. 현금 및 현금성자산의 순증감 (I + II + III)</b>	<b>(Net Increase(Decrease) in Cash and Cash Equivalents)</b>	<b>(18,936)</b>	<b>76,203</b>	<b>(739,967)</b>
<b>V. 기초 현금 및 현금성자산</b>	<b>(Cash and Cash Equivalents, Beginning of the Year)</b>	<b>96,231</b>	<b>20,028</b>	<b>759,995</b>
<b>VI. 기말 현금 및 현금성자산</b>	<b>(Cash and Cash Equivalents, End of the Year)</b>	<b>77,295</b>	<b>96,231</b>	<b>20,028</b>

# 연결 재무제표 Consolidated Financial Statements

## 연결대차대조표 Consolidated Balance Sheet

제 6 기 2013년 12월 31일 현재 (As of December 31, 2013)  
 제 5 기 2012년 12월 31일 현재 (As of December 31, 2012)  
 제 4 기 2011년 12월 31일 현재 (As of December 31, 2011)

(단위: 백만원 / Unit: Million won)

계정과목	(Description)	제6기	제5기	제4기
<b>자산</b>	<b>(Assets)</b>			
I. 현금 및 예치금	(Cash and Due from Financial institutions)	14,792,654	10,592,605	9,178,125
II. 당기손익인식금융자산	(Financial Assets at Fair Value Through Profit or Loss)	9,328,742	9,559,719	6,326,104
III. 파생금융자산	(Derivative Financial Assets)	1,819,409	2,091,285	2,448,455
IV. 대출채권	(Loans)	219,001,356	213,644,791	212,107,027
V. 투자금융자산	(Financial Investments)	34,849,095	36,467,352	35,432,182
VI. 관계기업투자	(Investments in Associates)	755,390	934,641	892,132
VII. 유형자산	(Property and Equipment)	3,060,843	3,100,393	3,186,020
VIII. 투자부동산	(Investment Property)	166,259	52,974	51,552
IX. 무형자산	(Intangible Assets)	443,204	493,131	468,441
X. 이연법인세자산	(Deferred Income Tax Assets)	15,422	18,432	22,329
XI. 매각예정자산	(Assets Held for Sale)	37,718	35,412	9,931
XII. 기타자산	(Other Assets)	7,568,063	8,760,319	7,478,519
<b>자산총계</b>	<b>(Total Assets)</b>	<b>291,838,155</b>	<b>285,751,054</b>	<b>277,600,817</b>
<b>부채</b>	<b>(Liabilities)</b>			
I. 당기손익인식금융부채	(Financial Liabilities at Fair Value Through Profit or Loss)	1,115,202	1,851,135	1,388,079
II. 파생금융부채	(Derivative Financial Liabilities)	1,795,339	2,054,742	2,059,573
III. 예수부채	(Deposits)	200,882,064	197,346,205	190,337,590
VI. 차입부채	(Debts)	14,101,331	15,965,458	16,823,838
V. 사채	(Debentures)	27,039,534	24,270,212	27,069,879
VI. 총당부채	(Provisions)	678,073	669,729	797,739
VII. 순확정급여부채	(Net Defined Benefit Liabilities)	64,473	83,723	128,488
VIII. 당기법인세부채	(Current Income Tax Liabilities)	211,263	264,666	588,825
IX. 이연법인세부채	(Deferred Income Tax Liabilities)	61,816	154,303	220,842
X. 기타부채	(Other Liabilities)	20,236,229	18,327,740	15,086,169
<b>부채총계</b>	<b>(Total Liabilities)</b>	<b>266,185,324</b>	<b>260,987,913</b>	<b>254,501,022</b>
<b>자본</b>	<b>(Equity)</b>			
<b>I. 지배기업주주지분</b>	<b>(Equity Attributable to Shareholders of the Parent Company)</b>	<b>25,652,831</b>	<b>24,568,619</b>	<b>22,917,975</b>
1. 자본금	(Share Capital)	1,931,758	1,931,758	1,931,758
2. 자본잉여금	(Capital Surplus)	15,854,605	15,840,300	15,841,824
3. 기타포괄손익누계액	(Accumulated Other Comprehensive Income)	336,312	295,142	191,642
4. 이익잉여금	(Retained Earnings)	7,530,156	6,501,419	4,952,751
<b>II. 비지배지분</b>	<b>(Non-Controlling Interests)</b>	<b>-</b>	<b>194,522</b>	<b>181,820</b>
<b>자본총계</b>	<b>(Total Equity)</b>	<b>25,652,831</b>	<b>24,763,141</b>	<b>23,099,795</b>
<b>부채와 자본총계</b>	<b>(Total Liabilities and Equity)</b>	<b>291,838,155</b>	<b>285,751,054</b>	<b>277,600,817</b>

## 연결손익계산서 Consolidated Income Statement

제 6 기 2013년 1월 1일부터 2013년 12월 31일까지 (For the Year Ended December 31, 2013)  
 제 5 기 2012년 1월 1일부터 2012년 12월 31일까지 (For the Year Ended December 31, 2012)  
 제 4 기 2011년 1월 1일부터 2011년 12월 31일까지 (For the Year Ended December 31, 2011)

(단위: 백만원 / Unit: Million won)

계정과목	(Description)	제6기	제5기	제4기
<b>I. 순이자이익</b>	<b>(Net Interest Income)</b>	<b>6,522,832</b>	<b>7,037,783</b>	<b>7,104,512</b>
1. 이자수익	(Interest Income)	12,356,930	14,210,106	13,956,257
2. 이자비용	(Interest Expense)	(5,834,098)	(7,172,323)	(6,851,745)
<b>II. 순수수료이익</b>	<b>(Net Fee and Commission Income)</b>	<b>1,479,239</b>	<b>1,566,706</b>	<b>1,794,750</b>
1. 수수료수익	(Fee and Commission Income)	2,657,365	2,753,876	2,829,754
2. 수수료비용	(Fee and Commission Expense)	(1,178,126)	(1,187,170)	(1,035,004)
<b>III. 당기손익인식금융상품 순손익</b>	<b>(Net Gains(Losses) on Financial Assets/ Liabilities at Fair Value through Profit or Loss)</b>	<b>756,822</b>	<b>811,964</b>	<b>1,035,867</b>
<b>IV. 기타영업손익</b>	<b>(Net Other Operating Income(Expense))</b>	<b>(1,304,765)</b>	<b>(1,531,942)</b>	<b>(1,092,009)</b>
<b>V. 일반관리비</b>	<b>(General and Administrative Expense)</b>	<b>(3,983,564)</b>	<b>(3,845,610)</b>	<b>(3,931,808)</b>
<b>VI. 신용손실충당금반영전 영업손익</b>	<b>(Operating Profit before Provision for Credit Losses)</b>	<b>3,470,564</b>	<b>4,038,901</b>	<b>4,911,312</b>
<b>VII. 신용손실충당금전입액</b>	<b>(Provision for Credit Losses)</b>	<b>(1,443,572)</b>	<b>(1,606,703)</b>	<b>(1,512,978)</b>
<b>VIII. 영업이익</b>	<b>(Net Operating Profit)</b>	<b>2,026,992</b>	<b>2,432,198</b>	<b>3,398,334</b>
<b>IX. 영업외손익</b>	<b>(Net Non-Operating Profit(Loss))</b>	<b>(211,701)</b>	<b>(133,554)</b>	<b>(137,528)</b>
1. 관계기업 투자손익	(Share of Profit(Loss) of Associates)	(199,392)	(15,282)	4,963
2. 기타영업외손익	(Net Other Non-Operating Income(Expense))	(12,309)	(118,272)	(142,491)
<b>X. 법인세비용차감전순이익</b>	<b>(Profit before Income Tax)</b>	<b>1,815,291</b>	<b>2,298,644</b>	<b>3,260,806</b>
<b>XI. 법인세비용</b>	<b>(Income Tax Expense)</b>	<b>(551,586)</b>	<b>(558,511)</b>	<b>(832,234)</b>
<b>XII. 당기순이익</b>	<b>(Profit for the Year)</b>	<b>1,263,705</b>	<b>1,740,133</b>	<b>2,428,572</b>
<b>XIII. 법인세비용차감후 당기기타포괄손익</b>	<b>(Other Comprehensive Income(Loss) for the Year, Net of Tax)</b>	<b>26,902</b>	<b>144,719</b>	<b>(235,748)</b>
<b>당기손익으로 재분류되지 않는 포괄손익</b>	<b>(Items that will not be Reclassified to Profit or Loss)</b>	<b>40,984</b>	<b>(30,272)</b>	<b>-</b>
1. 순확정급여부채의 재측정요소	(Remeasurements of Net Defined Benefit Liabilities)	40,984	(30,272)	-
<b>후속적으로 당기손익으로 재분류될 수 있는 포괄손익</b>	<b>(Items that may be Reclassified Subsequently to Profit or Loss)</b>	<b>(14,082)</b>	<b>174,991</b>	<b>(235,748)</b>
1. 외환차이	(Exchange Differences on Translating Foreign Operations)	(2,298)	(25,690)	5,602
2. 투자금융자산평가손익	(Change in Value of Financial Investments)	(3,591)	245,757	(239,596)
3. 관계기업 기타포괄 손익에 대한 지분	(Share of Other Comprehensive Income of Associates)	(9,811)	(44,263)	(433)
4. 현금흐름위험회피손익	(Cash Flow Hedge)	1,618	(813)	(1,321)
<b>XIV. 당기총포괄이익</b>	<b>(Total Comprehensive Income for the Year)</b>	<b>1,290,607</b>	<b>1,884,852</b>	<b>2,192,824</b>
<b>당기순이익의 귀속</b>	<b>(Profit Attributable to:)</b>	<b>1,263,705</b>	<b>1,740,133</b>	<b>2,428,572</b>
지배기업주주지분순이익	(Shareholders of the Parent Company)	1,260,509	1,731,034	2,373,026
비지배지분순이익	(Non-Controlling Interests)	3,196	9,099	55,546
<b>당기총포괄이익의 귀속</b>	<b>(Total Comprehensive Income for the Year Attributable to:)</b>	<b>1,290,607</b>	<b>1,884,852</b>	<b>2,192,824</b>
지배기업주주지분총포괄이익	(Shareholders of the Parent Company)	1,301,679	1,865,137	2,134,096
비지배지분총포괄이익	(Non-Controlling Interests)	(11,072)	19,715	58,728
<b>XV. 주당이익</b>	<b>(Earnings per Share)</b>			
기본주당이익	(Basic Earnings per Share)	3,263원	4,480원	6,461원
희석주당이익	(Diluted Earnings per Share)	3,249원	4,467원	6,445원

# 연결 재무제표 Consolidated Financial Statements

## 연결자본변동표 Consolidated Statement of Changes in Stockholders' Equity

제 6 기 2013년 1월 1일부터 2013년 12월 31일까지 (For the Year Ended December 31, 2013)  
 제 5 기 2012년 1월 1일부터 2012년 12월 31일까지 (For the Year Ended December 31, 2012)  
 제 4 기 2011년 1월 1일부터 2011년 12월 31일까지 (For the Year Ended December 31, 2011)

(단위: 백만원 / Unit: Million won)

계정과목 (Description)	지배기업 주주지분					비지배지분 (Non-controlling Interests)	총계 (Total)
	자본금 (Share Capital)	자본잉여금 (Capital Surplus)	기타포괄 손익누계액 (Accumulated Other Comprehensive Income)	이익잉여금 (Retained Earnings)	자기주식 (Treasury Share)		
<b>I. 2011년 1월 1일(제4기초)</b> (Balance at January 1, 2011)	1,931,758	15,990,278	430,572	2,620,888	(2,476,809)	1,169,243	19,665,930
<b>1. 당기총포괄이익</b> (Comprehensive Income)							
(1) 당기순이익 (Profit for the Year)	-	-	-	2,373,026	-	55,546	2,428,572
(2) 외환차이 (Exchange Differences on Translating Foreign Operations)	-	-	5,492	-	-	110	5,602
(3) 투자금융자산평가손익 (Change in Value of Financial Investments)	-	-	(242,668)	-	-	3,072	(239,596)
(4) 관계기업 기타포괄손익에 대한 지분 (Share of Other Comprehensive Income of Associates)	-	-	(433)	-	-	-	(433)
(5) 현금흐름위험회피손익 (Cash Flow Hedge)	-	-	(1,321)	-	-	-	(1,321)
<b>2. 자본에 직접 인식된 주주와의 거래</b> (Transaction with Shareholders)							
(1) 연차배당 (Dividend Paid to Shareholders of the Parent Company)	-	-	-	(41,163)	-	-	(41,163)
(2) 신종자본증권이자 (배당) (Dividend Paid to Holders of Hybrid Capital Instruments)	-	-	-	-	-	(46,151)	(46,151)
(3) 신종자본증권상환 (Redemption of Hybrid Capital Instruments)	-	-	-	-	-	(1,000,000)	(1,000,000)
(4) 자기주식 처분 (Disposal of Treasury Shares)	-	(148,060)	-	-	2,476,809	-	2,328,749
(5) 기타 (Others)	-	(394)	-	-	-	-	(394)
<b>II. 2011년 12월 31일(제4기말)</b> (Balance at December 31, 2011)	1,931,758	15,841,824	191,642	4,952,751	-	181,820	23,099,795
<b>III. 2012년 1월 1일(제5기초)</b> (Balance at January 1, 2012)	1,931,758	15,841,824	191,642	4,952,751	-	181,820	23,099,795
<b>1. 회계정책의 변경</b> (Changes in accounting policy)	-	-	(30,603)	95,807	-	-	65,204
<b>2. 재작성된 금액</b> (Restated balance)	1,931,758	15,841,824	161,039	5,048,558	-	181,820	23,164,999
<b>3. 당기총포괄이익</b> (Comprehensive Income)							
(1) 당기순이익 (Profit for the Year)	-	-	-	1,731,034	-	9,099	1,740,133
(2) 순확정급여 부채의 재측정요소 (Remeasurements of net defined benefit liabilities)	-	-	(30,253)	-	-	(19)	(30,272)

(단위: 백만원 / Unit: Million won)

계정과목 (Description)	지배기업 주주지분						총계 (Total)
	자본금 (Share Capital)	자본잉여금 (Capital Surplus)	기타포괄 손익누계액 (Accumulated Other Comprehensive Income)	이익잉여금 (Retained Earnings)	자기주식 (Treasury Share)	비지배지분 (Non-controlling Interests)	
(3) 외환차이 (Exchange Differences on Translating Foreign Operations)	-	-	(25,597)	-	-	(93)	(25,690)
(4) 투자금융자산평가손익 (Change in Value of Financial Investments)	-	-	235,029	-	-	10,728	245,757
(5) 관계기업 기타포괄손익에 대한 지분 (Share of Other Comprehensive Income of Associates)	-	-	(44,263)	-	-	-	(44,263)
(6) 현금흐름위험회피손익 (Cash Flow Hedge)	-	-	(813)	-	-	-	(813)
<b>4. 자본에 직접 인식된 주주와의 거래 (Transaction with Shareholders)</b>							
(1) 연차배당 (Dividend Paid to Shareholders of the Parent Company)	-	-	-	(278,173)	-	-	(278,173)
(2) 종속기업에 대한 소유지분변동 (Changes in interest in Subsidiaries)	-	(1,524)	-	-	-	(7,013)	(8,537)
<b>IV. 2012년 12월 31일(제5기말) (Balance at December 31, 2012)</b>	<b>1,931,758</b>	<b>15,840,300</b>	<b>295,142</b>	<b>6,501,419</b>	<b>-</b>	<b>194,522</b>	<b>24,763,141</b>
<b>V. 2013년 1월 1일(제6기초) (Balance at January 1, 2013)</b>	<b>1,931,758</b>	<b>15,840,300</b>	<b>295,142</b>	<b>6,501,419</b>	<b>-</b>	<b>194,522</b>	<b>24,763,141</b>
<b>1. 당기총포괄이익 (Comprehensive Income)</b>							
(1) 당기순이익 (Profit for the Year)	-	-	-	1,260,509	-	3,196	1,263,705
(2) 순확정급여부채의 재측정요소 (Remeasurements of net defined benefit liabilities)	-	-	40,984	-	-	-	40,984
(3) 외환차이 (Exchange Differences on Translating Foreign Operations)	-	-	(2,372)	-	-	74	(2,298)
(4) 투자금융자산평가손익 (Change in Value of Financial Investments)	-	-	10,751	-	-	(14,342)	(3,591)
(5) 관계기업 기타포괄손익에 대한 지분 (Share of Other Comprehensive Income of Associates)	-	-	(9,811)	-	-	-	(9,811)
(6) 현금흐름위험회피손익 (Cash Flow Hedge)	-	-	1,618	-	-	-	1,618
<b>2. 자본에 직접 인식된 주주와의 거래 (Transaction with Shareholders)</b>							
(1) 연차배당 (Dividend Paid to Shareholders of the Parent Company)	-	-	-	(231,811)	-	-	(231,811)
(2) 종속기업에 대한 소유지분변동 (Changes in interest in Subsidiaries)	-	14,305	-	39	-	(183,450)	(169,106)
<b>VI. 2013년 12월 31일(제6기말) (Balance at December 31, 2013)</b>	<b>1,931,758</b>	<b>15,854,605</b>	<b>336,312</b>	<b>7,530,156</b>	<b>-</b>	<b>-</b>	<b>25,652,831</b>

# 연결 재무제표

Consolidated Financial Statements

## 연결현금흐름표 Consolidated Cash Flow Statement

제 6 기 2013년 1월 1일부터 2013년 12월 31일까지 (For the Year Ended December 31, 2013)  
 제 5 기 2012년 1월 1일부터 2012년 12월 31일까지 (For the Year Ended December 31, 2012)  
 제 4 기 2011년 1월 1일부터 2011년 12월 31일까지 (For the Year Ended December 31, 2011)

(단위: 백만원 / Unit: Million won)

계정과목	(Description)	제6기	제5기	제4기
<b>I. 영업활동으로부터의 현금흐름</b>	<b>(Cash Flows from Operating Activities)</b>	<b>(6,345,527)</b>	<b>7,644,558</b>	<b>(4,007,190)</b>
1. 당기순이익	(Profit for the Year)	1,263,705	1,740,133	2,428,572
2. 손익조정사항	(Adjustment for Non-Cash Items)	3,166,181	3,482,339	2,455,333
(1) 당기손익인식금융상품 순손익	(Net Loss(Gain) on Financial Assets/ Liabilities at Fair Value Through Profit or Loss)	(110,425)	(247,854)	(391,197)
(2) 위험회피목적 파생금융 상품 순손익	(Net Loss(Gain) on Derivative Financial Investments for Hedging Purposes)	48,787	15,165	(107,371)
(3) 파생금융상품공정가치 평가 충당금 전입액	(Adjustment of Fair Value of Derivative Financial Instruments)	699	42	207,522
(4) 신용손실충당금전입액	(Provision for Credit Loss)	1,443,572	1,606,703	1,512,978
(5) 투자금융자산순손익	(Net Loss(Gain) on Financial Investments)	(1,191)	148,211	(481,459)
(6) 관계기업투자손익	(Share of Loss(Profit) of Associates)	199,392	15,282	(4,963)
(7) 감가상각비 및 상각비	(Depreciation and Amortization Expense)	286,858	328,320	342,656
(8) 유무형자산 기타순손익	(Other Net Losses on Property and Equipment/Intangible Assets)	39,777	40,881	18,533
(9) 주식보상비용(환입)	(Share-Based Payments(Reversal))	17,289	13,871	(7,609)
(10) 책임준비금전입액	(Policy Reserve Appropriation)	761,877	1,305,730	673,259
(11) 확정급여형퇴직급여	(Post-Employment Benefits)	172,579	172,391	204,337
(12) 순이자이익	(Net Interest Expense)	314,866	229,691	84,470
(13) 외화환산손익	(Loss(Gain) on Foreign Currency Translation)	17,082	(148,877)	273,971
(14) 기타손익	(Net Other Expense(Income))	(24,981)	2,783	130,206
<b>3. 자산·부채의 증감</b>	<b>(Changes in Operating Assets and Liabilities)</b>	<b>(10,775,413)</b>	<b>2,422,086</b>	<b>(8,891,095)</b>
(1) 당기손익인식금융자산	(Financial Assets at Fair Value through Profit or Loss)	214,181	(3,102,488)	(2,370,999)
(2) 파생금융상품	(Derivative Financial Instruments)	116,660	193,373	481,502
(3) 대출채권	(Loans)	(7,335,434)	(2,964,229)	(17,023,252)
(4) 이연법인세자산	(Deferred Income Tax Assets)	1,349	3,211	-
(5) 기타자산	(Other Assets)	(5,078,285)	2,201,280	(877,081)
(6) 당기손익인식금융부채	(Financial Liabilities at Fair Value through Profit or Loss)	(773,558)	357,825	146,638
(7) 예수부채	(Deposits)	2,584,993	4,495,876	10,716,619
(8) 이연법인세부채	(Deferred Income Tax Liabilities)	(74,463)	(138,374)	(13,150)
(9) 기타부채	(Other Liabilities)	(430,856)	1,375,612	48,628

(단위: 백만원 / Unit: Million won)

계정과목	(Description)	제6기	제5기	제4기
<b>II. 투자활동으로부터의 현금흐름</b>	<b>(Cash Flows from Investing Activities)</b>	<b>4,178,817</b>	<b>(2,532,234)</b>	<b>688,552</b>
1. 투자금융상품의 처분	(Disposal of Financial Investments)	25,655,149	24,805,560	22,875,143
2. 투자금융상품의 취득	(Acquisition of Financial Investments)	(23,020,912)	(26,141,095)	(21,918,460)
3. 관계기업투자의 감소	(Decrease of Investments in Associates)	20,554	16,573	12,120
4. 관계기업투자의 취득	(Acquisition of Investments in Associates)	(23,340)	(217,081)	(176,105)
5. 유형자산의 처분	(Disposal of Property and Equipment)	1,070	16,912	859
6. 유형자산의 취득	(Acquisition of Property and Equipment)	(153,469)	(143,139)	(261,905)
7. 투자부동산의 취득	(Acquisition of investment property)	(114,609)	-	-
8. 무형자산의 처분	(Disposal of Intangible Assets)	5,072	10,176	10,353
9. 무형자산의 취득	(Acquisition of Intangible Assets)	(68,091)	(81,899)	(105,341)
10. 사업결합에 따른 순현금흐름	(Business Combination, Net of Cash Acquired)	322,641	40,575	-
11. 기타	(Others)	1,554,752	(838,816)	251,888
<b>III. 재무활동으로부터의 현금흐름</b>	<b>(Cash Flows from Financing Activities)</b>	<b>1,707,139</b>	<b>(3,252,263)</b>	<b>4,774,881</b>
1. 위험회피목적 파생금융상품의 순현금흐름	(Net Cash Flows from Derivative Financial Instruments for Hedging Purposes)	10,977	75,761	20,733
2. 차입부채의 순증감	(Net Increase(Decrease) in Debts)	(1,990,258)	(796,842)	5,453,721
3. 사채의 증가	(Increase in Debentures)	10,758,948	10,282,920	9,665,174
4. 사채의 감소	(Decrease in Debentures)	(7,924,609)	(12,945,650)	(11,607,211)
5. 신탁계정미지급금의 증감	(Increase in Other Payables from Trust Accounts)	414,279	456,449	-
6. 자기주식의 처분	(Disposal of Treasury Shares)	-	-	2,281,524
7. 신종자본증권 상환	(Redemption of Hybrid Capital Instruments)	-	-	(1,000,000)
8. 신종자본증권 배당 지급	(Dividends Paid to Holder of Hybrid Capital Instruments)	-	-	(46,331)
9. 보통주 배당 지급	(Dividends Paid to Shareholders of the Parent Company)	(231,811)	(278,173)	(41,163)
10. 종속기업에 대한 소유지분 변동	(Changes in Interest in Subsidiaries)	(168,293)	(8,048)	-
11. 기타	(Others)	837,906	(38,680)	48,434
<b>IV. 외화표시 현금 및 현금성자산에 대한 환율변동효과</b>	<b>(Effect of Exchange Rate Changes on Cash and Cash Equivalents)</b>	<b>41,452</b>	<b>(13,560)</b>	<b>32,982</b>
<b>V. 현금 및 현금성자산의 순증감 (I + II + III + IV)</b>	<b>(Net Increase(Decrease) in Cash and Cash Equivalents)</b>	<b>(418,119)</b>	<b>1,846,501</b>	<b>1,489,225</b>
<b>VI. 기초 현금 및 현금성자산</b>	<b>(Cash and Cash Equivalents, beginning of the Year)</b>	<b>6,587,305</b>	<b>4,740,804</b>	<b>3,251,579</b>
<b>VII. 기말 현금 및 현금성자산</b>	<b>(Cash and Cash Equivalents, end of the Year)</b>	<b>6,169,186</b>	<b>6,587,305</b>	<b>4,740,804</b>



# 타법인 출자현황 Investments in Other Companies

회사명	투자 및 출자회사	타회사에 대한 출자현황		당사에 대한 출자현황	
		소유주식수	소유비율	소유주식수	소유비율
청강	KB글렌우드제1호 PEF	6,900	100.00%	-	-
풍성종합건설	국민은행	63,462	94.55%	-	-
삼미금속	KoFC 밸류업 PEF	15,000,000	69.44%	-	-
파워스터디	국민은행	473,632	53.00%	-	-
이밸리사람들	국민은행	95,266	46.24%	-	-
에스엠피	국민은행	3,655	44.23%	-	-
JSC BankCenterCredit(BCC)	국민은행	84,584,715	41.93%	-	-
시에이치엔지니어링	국민은행	13,222	41.73%	-	-
와이브로인프라	KBIC 제3호 PEF	1,000,000	40.34%	-	-
케이씨건설	국민은행	130,111	37.53%	-	-
오리엔트조선	국민은행/KB국민카드	653,845	32.29%	-	-
아이나노텍	국민은행	59,296	32.12%	-	-
이건에너지	KoFC KBIC 프린티어챔프 2010-5호 PEF	4,166,666	31.25%	-	-
지티에스이엔씨건축사사무소	국민은행/KB국민카드	30,322	31.09%	-	-
카이저건설	국민은행	10,515	30.82%	-	-
동원중량	국민은행	13,125	30.35%	-	-
에스엠씨	국민은행/KB국민카드	1,571,608	30.23%	-	-
경일어패럴	국민은행/KB국민카드	2,635	29.43%	-	-
세운산업개발	국민은행	7,459	26.95%	-	-
신화언더웨어	국민은행	28,589	26.05%	-	-
명원테크	국민은행	299,543	25.72%	-	-
중도건설	국민은행/KB국민카드	36,235	25.53%	-	-
수암토건	국민은행	10,765	24.80%	-	-
아세아열연	국민은행	5,318	24.14%	-	-
테라	국민은행	12,201	24.06%	-	-
에이치제이스틸	국민은행	3,761	23.28%	-	-
동진기업	국민은행	18,430	22.96%	-	-
엠제이티앤아이	국민은행	6,528	22.89%	-	-
지제이에스무브먼트	국민은행	5,329	22.16%	-	-
카벤처	국민은행	13,653	20.75%	-	-
일진엔지니어링	국민은행	9,448	20.52%	-	-
신라건설	국민은행/KB국민카드	19,723	20.23%	-	-
청진이삼프로젝트	KB부동산신탁	199,998	20.00%	-	-
센트럴장교	KB부동산신탁	199,900	19.99%	-	-

회사명	투자 및 출자회사	타회사에 대한 출자현황		당사에 대한 출자현황	
		소유주식수	소유비율	소유주식수	소유비율
청진이삼자산관리	KB부동산신탁	1,998	19.98%	-	-
광양세풍일반산업단지개발PFV	KB부동산신탁	199,000	19.90%	-	-
현광전자통신	국민은행	73,682	19.77%	-	-
토일론	국민은행	5,343	19.42%	-	-
좋은만남선우	국민은행	8,370	18.86%	-	-
우리스포츠	국민은행	2,948	18.83%	-	-
티티엠	KB인베스트먼트	64,106	18.30%	-	-
피드넷	국민은행	251,909	18.01%	-	-
알에프하이텍	국민은행	384,173	17.83%	-	-
유나이티드피에프제일차기업재무안정 PEF 주1)	국민은행	190,650	17.72%	-	-
정진산업	국민은행	4,561	17.68%	-	-
연합자산관리	국민은행	85,050	17.50%	-	-
넥스지오	KoFC KBIC 프런티어챔프 2010-5호 PEF	40,000	17.39%	-	-
티앤엑스중공업	KB인베스트먼트	266,667	17.07%	-	-
신춘토건	국민은행	5,001	17.05%	-	-
유니크	KoFC KBIC 프런티어챔프 2010-5호 PEF	3,294,285	17.05%	-	-
대륙금속	국민은행	37,446	16.78%	-	-
지에스전산	국민은행	6,218	16.77%	-	-
두두로지텍	국민은행	40,254	16.66%	-	-
에이피티씨	KB인베스트먼트	3,151,336	16.64%	-	-
우아미가구	국민은행	189,388	16.53%	-	-
신원스틸	국민은행/KB국민카드	24,905	16.16%	-	-
몬티스타텔레콤	국민은행	6,130,240	16.16%	-	-
에스엠시	국민은행	515,087	16.08%	-	-
탕정테크노파크	KB부동산신탁	40,000	16.00%	-	-
피에스티	국민은행/KB국민카드/ KB인베스트먼트	70,300	15.81%	-	-
정일테크	국민은행	36,693	15.66%	-	-
평전산업	국민은행	204,542	15.65%	-	-
쌍용건설	국민은행	2,285,162	15.64%	-	-
억태산업	국민은행/KB국민카드	17,515	15.60%	-	-
진솔건설	국민은행	13,380	15.50%	-	-
오투런	국민은행	276,043	15.49%	-	-

# 타법인 출자현황 Investments in Other Companies

회사명	투자 및 출자회사	타회사에 대한 출자현황		당사에 대한 출자현황	
		소유주식수	소유비율	소유주식수	소유비율
우아미씨앤에프	국민은행	143,201	15.47%	-	-
아팩스글로벌	국민은행	10,255	15.34%	-	-
풍천물류	국민은행/KB국민카드	3,174	15.15%	-	-
진도종합건설	국민은행/KB국민카드	149,634	15.12%	-	-
제일도기	국민은행	24,102	15.01%	-	-
송도국제화복합단지개발	KB부동산신탁	9,000	15.00%	-	-
에코플러스시티개발	KB부동산신탁	9,000	15.00%	-	-
에코플러스시티	KB부동산신탁	150,000	15.00%	-	-
캠코밸류리크리에이션 제삼차유동화전문	국민은행	150	15.00%	-	-
송도베스트타운PFV	KB부동산신탁	150,000	15.00%	-	-
인천대교	국민은행	4,935,343	14.99%	-	-
한국신용카드결제	KB국민카드	128,914	14.99%	-	-
한국금융안전	국민은행	179,560	14.96%	-	-
Superior EssexInc.	국민연금 KBIC 제1호 PEF	128,660	14.96%	-	-
미트엠	국민은행	10,258	14.39%	-	-
영동건설	국민은행	18,549	14.25%	-	-
디아이에이제이제이차기업 재무안정 PEF 주2)	국민은행	4,420,374,704	14.25%	-	-
한국경우AMC	국민은행	200,000	14.06%	-	-
덕양	KoFC 포스코 한화 KB 동반성장 제2호 PEF	652,173	14.02%	-	-
에피밸리	국민은행	1,235,000	13.92%	-	-
우림건설	국민은행/KB국민카드/ KB부동산신탁	220,811	13.79%	-	-
경원	국민은행	2,730	13.59%	-	-
더갤러리	국민은행	44,947	13.44%	-	-
래만	국민은행	27,108	13.32%	-	-
메가볼시티자산관리	국민은행	12,700	12.70%	-	-
메가볼시티	국민은행/KB부동산신탁	1,524,000	12.70%	-	-
대동주택	국민은행	42,896	12.67%	-	-
발해인프라투자회사	국민은행	12,517,172	12.61%	-	-
도이치파이낸셜	국민은행	300,000	12.50%	-	-
다인티앤지	국민은행/KB국민카드	5,901	12.38%	-	-
온라인전자유통	국민은행	68,931	12.33%	-	-
다모아	국민은행/KB국민카드	22,442	12.29%	-	-

회사명	투자 및 출자회사	타회사에 대한 출자현황		당사에 대한 출자현황	
		소유주식수	소유비율	소유주식수	소유비율
코스텍플러스	국민은행	1,817	12.22%	-	-
성동테크	국민은행	23,635	12.12%	-	-
한미냉동식품	국민은행	19,229	12.08%	-	-
인테그라정보통신	국민은행	103,028	12.04%	-	-
취영루	국민은행	130,882	11.98%	-	-
대양금속	국민은행	7,323,000	11.89%	-	-
태영산기	국민은행/KB국민카드	9,919	11.70%	-	-
국제종합기계	국민은행	1,410,000	11.56%	-	-
아진	국민은행	6,280	11.54%	-	-
인투텍	국민은행	369,165	11.47%	-	-
디스텍	국민은행	9,222	11.46%	-	-
바이옴트로	KB인베스트먼트	36,000	11.44%	-	-
에스세라	국민은행	9,408	11.35%	-	-
솔로몬신용정보	국민은행	138,200	11.14%	-	-
코스모텍	국민은행	5,048,000	10.96%	-	-
정직한기술	KB인베스트먼트	57,838	10.87%	-	-
케이티앤지생명과학	KoFC KBIC 프런티어챌프 2010-5호 PEF	606,061	10.87%	-	-
동화알피씨	국민은행	9,369	10.85%	-	-
브이피	KB국민카드	80,000	10.80%	-	-
화남건설	국민은행	50,585	10.75%	-	-
엠씨텍	국민은행	46,061	10.65%	-	-
중앙개발	국민은행	111,150	10.64%	-	-
미주제강	국민은행	6,454,699	10.60%	-	-
대한주택보증	국민은행/KB부동산신탁	68,506,096	10.60%	-	-
예인금속	국민은행	3,186	10.59%	-	-
천우조경건설	국민은행	302	10.56%	-	-
케이디건설	국민은행/KB국민카드	110,606	10.51%	-	-
제이로즈로코뉴욕	국민은행/KB국민카드	50,117	10.48%	-	-
코레스	국민은행	1,777,000	10.39%	-	-
씨제이파워넷	국민은행	53,029	10.37%	-	-
성일엔지컴	국민은행	10,147	10.31%	-	-
미래씨엔피	국민은행	15,051	10.24%	-	-

주1) 사모투자전문회사(PEF)의 소유주식수는 출자좌수임  
 주2) 회사이외의 조합 및 펀드에 대한 출자금(투자금)은 제외

# 차입금 및 사채현황 Borrowings and Debentures

## 차입금현황

■ 해당사항 없습니다.

## 사채현황

(단위: 십억원 / Unit: Billion won)

종류	발행일	발행금액	발행조건	잔액	만기일	비고
회사채	2013-08-13	150	3.14%	150	2016-08-13	삼성증권등
회사채	2013-08-13	130	3.46%	130	2018-08-13	삼성증권등
회사채	2013-08-13	70	3.65%	70	2020-08-13	삼성증권등

# 주식에 관한 사항 Stock Information

## 주식의 종류와 수 (2013.12.31 현재)

구분	주식의 종류	1주의 금액	주식수	비고
발행할 주식의 수	기명식 보통주식	5,000원	10억주	
	기명식 종류주식			
발행한 주식의 수	기명식 보통주식	5,000원	386,351,693	

## 자본금 변동

(단위: 주, 원)

연월일	주식의 종류	주식수	증자금액	증자후자본금	증가내용
2008.09.29	기명식 보통주식	356,351,693	1,781,758,465,000	1,781,758,465,000	회사설립
2009.09.02	기명식 보통주식	30,000,000	150,000,000,000	1,931,758,465,000	유상증자

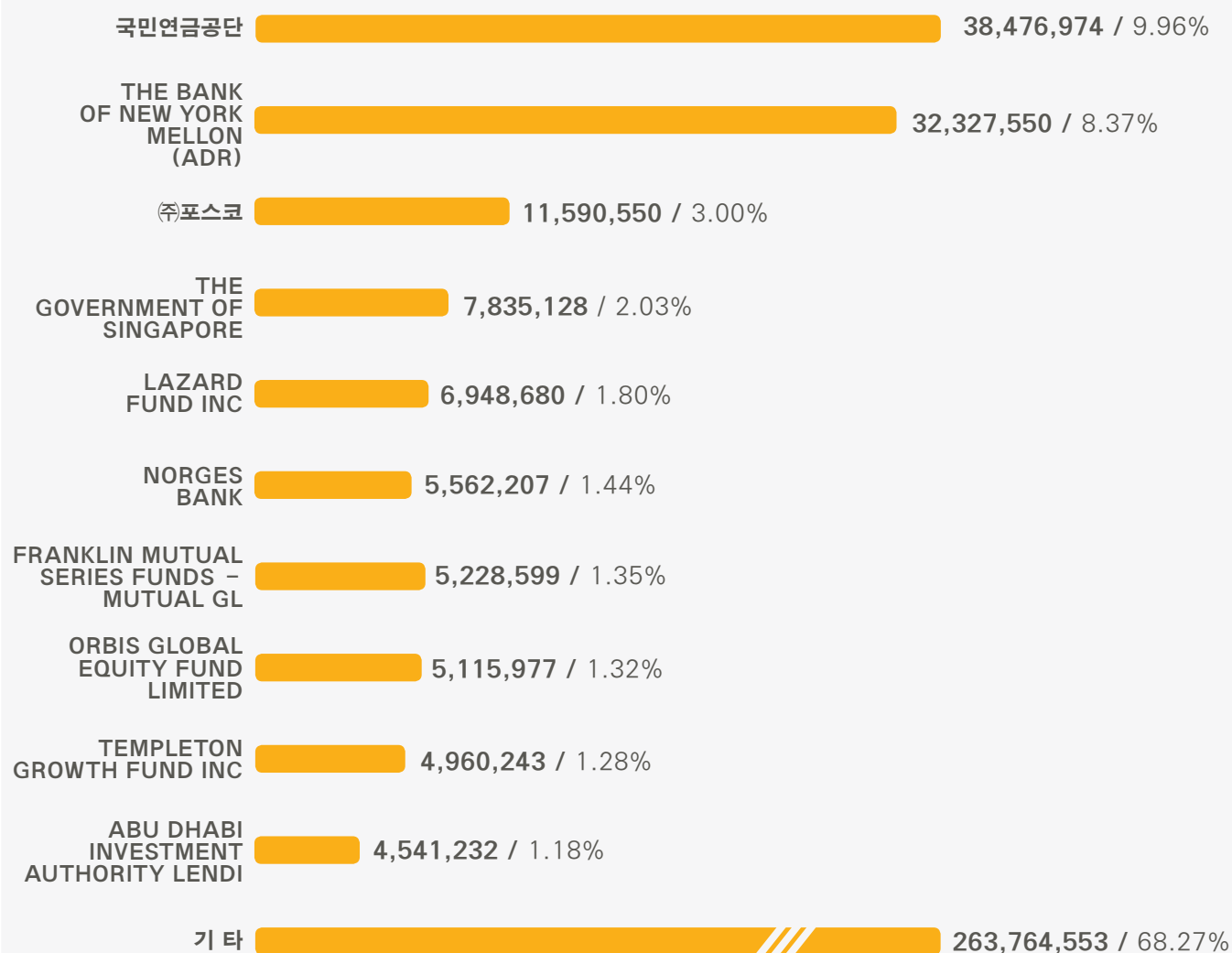
## 주식사무

결산일	매년 12월 31일	
정기주주총회 개최	사업년도 종료후 3월이내	
주주명부 폐쇄기간	1월1일부터 1월31일 까지	
주권의 종류	1. 5. 10. 50. 100. 500. 1,000. 10,000주권(8종)	
주식업무 대행기관	대리인의 명칭	국민은행 증권대행부
	사무취급장소	서울특별시 영등포구 국제금융로8길 26 (여의도동)
공고게재신문	서울신문, 동아일보	

# 주주현황 Shareholders

총 주식수 : 386,351,693 (2013. 12. 31 현재)

■ 소유주식수 (단위: 주)



# 임원현황

Board of Directors & Executive Officers

(2013.12. 31 현재)

직위	성명	담당업무 및 주된 직업	비고
회장	임영록	업무 총괄, 이사회운영위원회 위원, 경영전략위원회 위원	등기
이사회위원장 (사외이사)	이경재	이사회 의장, 이사회운영위원회 위원장, 감사위원회 위원/ 前 중소기업은행 은행장	등기
사외이사	배재욱	리스크관리위원회 위원장, 감사위원회 위원, 이사회운영위원회 위원/ 변호사배재욱법률사무소 변호사	등기
사외이사	김영진	감사위원회 위원, 리스크관리위원회 위원 /서울대학교 경영대학 교수	등기
사외이사	황건호	평가보상위원회 위원장, 리스크관리위원회 위원, 이사회운영위원회 위원/ 前 한국금융투자협회 회장	등기
사외이사	이종천	감사위원회 위원장, 리스크관리위원회 위원, 이사회운영위원회 위원/ 숭실대학교 경영대학 교수	등기
사외이사	고승의	감사위원회 위원, 평가보상위원회 위원/숙명여자대학교 경영학부 교수	등기
사외이사	김영과	경영전략위원회 위원, 평가보상위원회 위원/ 前 한국증권금융 대표이사 사장	등기
사외이사	조재묵	경영전략위원회 위원, 평가보상위원회 위원/에이스리서치 대표이사	등기
부사장	윤웅원	CFO(전략기획, 경영관리, 회계, IR)	비등기
부사장	김용수	CPRO(홍보, 사회공헌문화)	비등기
부사장	이민호	CCO(준법지원)	비등기
전무	이기범	CRO(리스크관리, 감사)	비등기
전무	김재열	CIO(IT기획)	비등기
상무	송인성	CHRO(HR)	비등기
상무	최규실	IR	비등기
상무	백문일	홍보	비등기
상무	조경엽	경영연구	비등기

## 결산기 이후에 생긴 중요한 사항 Subsequent Events

- KB국민카드는 2013년 6월경 카드부정사용방지시스템을 고도화하는 과정에서 개발을 담당했던 개인신용정보회사 직원의 불법행위로 인하여 고객정보가 절취되는 사고가 발생하였습니다. 이와 관련하여 KB국민카드는 2014년 2월 16일자로 금융위원회로부터 다음과 같이 업무일부정지 조치를 통보 받았습니다.

정지업무내용	신용카드업무 및 부대업무의 일부 정지 · 신용카드, 선불카드, 직불카드 회원의 신규 모집 및 신규카드 발급업무 단, 공공목적 달성을 위해 금융위원장이 별도로 인정하는 경우는 신규모집 및 발급 허용 · 신용카드회원에 대한 신규 자금유통 약정의 체결 · 통신판매, 여행업, 보험대리점 업무의 신규 취급
정지기간	2014. 02. 17~ 2014. 05. 16 (3개월)

업무일부정지에 따른 영업기반 약화가 단기적으로는 회사의 신규수익창출에 영향을 줄 수 있으나, 회사의 양호한 재무상황, 자산건전성 및 영업기반, KB금융그룹의 신인도 등을 고려할 때 장기적인 영향은 제한적일 것으로 판단하고 있습니다.

## 당사가 대처할 과제 Outlook

- 영업개황에서 말씀드린 바와 같습니다.

## 기타사항 Other Important Events

- 그 밖에 영업에 관하여 중요하다고 인정되는 사항은 없습니다.



# 감사보고서 Internal Audit Report

## 주주 귀하

본 감사위원회는 제 6 기 사업연도(2013년 1월 1일부터 2013년 12월 31일까지)의 회계와 업무에 대한 감사를 실시하고 그 결과를 다음과 같이 보고합니다.

### 1. 감사방법의 개요

- 회계감사를 위하여 본 위원회는 재무제표·연결재무제표와 동 부속명세서를 검토하고, 보조기구로 설치된 내부 감사부서로 하여금 필요하다고 인정되는 적절한 감사절차를 적용하여 감사를 실시하도록 하였으며, 그 결과를 보고 받았습니다.
- 본 위원회는 외부감사인으로서 하여금 회계감사를 독립적이고 객관적으로 실시하도록 하였으며, 그 감사결과를 보고 받았습니다.
- 업무감사를 위하여는 이사회와 기타 중요한 회의에 출석하였으며, 필요하다고 인정되는 경우에는 이사회부터 업무에 관해 보고 받았습니다.

### 2. 재무상태표·연결재무상태표 및 포괄손익계산서·연결포괄손익계산서에 관한 사항

- 재무상태표·연결재무상태표와 포괄손익계산서·연결포괄손익계산서는 법령과 정관에 따라 회사의 재무상태와 경영성과를 적정하게 표시하고 있습니다.

### 3. 이익잉여금처분계산서에 관한 사항

- 이익잉여금처분계산서는 법령과 정관에 적합하게 작성되어 있습니다.

### 4. 영업보고서에 관한 사항

- 영업보고서는 법령과 정관에 따라 회사의 상황을 적정하게 표시하고 있습니다.

### 5. 금융감독원의 임원에 대한 제재내용

- 제재일자: 2013년 11월 11일
- 제재사유: 미공개 정보 등 부당제공 관련
- 위의 제재사유로 인하여 어윤대 前 KB금융지주 회장은 주의적경고 상당의 제재를 통보받은 바 있습니다.

2014년 3월 3일

주식회사 KB금융지주  
감사위원회 위원장

이종현

# 외부감사인의 감사보고서

Independent External Audit Report

## 주식회사 KB금융지주

### 주주 및 이사회 귀중

본 감사인은 첨부된 주식회사 KB금융지주의 2013년 12월 31일과 2012년 12월 31일 및 2012년 1월 1일 현재의 재무상태표와 2013년 12월 31일과 2012년 12월 31일로 종료되는 양 회계연도의 포괄손익계산서, 자본변동표 및 현금흐름표를 감사하였습니다. 이 재무제표를 작성할 책임은 회사 경영자에게 있으며 본 감사인의 책임은 동 재무제표에 대하여 감사를 실시하고 이를 근거로 이 재무제표에 대하여 의견을 표명하는데 있습니다.

본 감사인은 대한민국의 회계감사기준에 따라 감사를 실시하였습니다. 이 기준은 본 감사인이 재무제표가 중요하게 왜곡표시되지 아니하였다는 것을 합리적으로 확신하도록 감사를 계획하고 실시할 것을 요구하고 있습니다. 감사는 재무제표상의 금액과 공시내용을 뒷받침하는 감사증거에 대하여 시사의 방법을 적용하여 검증하는 것을 포함하고 있습니다. 또한 감사는 재무제표의 전반적인 표시내용에 대한 평가뿐만 아니라 재무제표 작성을 위해 경영자가 적용한 회계원칙과 유의적 회계추정에 대한 평가를 포함하고 있습니다. 본 감사인이 실시한 감사가 감사의견 표명을 위한 합리적인 근거를 제공하고 있다고 본 감사인은 믿습니다.

본 감사인의 의견으로는 상기 재무제표가 주식회사 KB금융지주의 2013년 12월 31일과 2012년 12월 31일 및 2012년 1월 1일 현재의 재무상태와 2013년 12월 31일과 2012년 12월 31일로 종료되는 양 회계연도의 재무성과 및 현금흐름의 내용을 한국채택국제회계기준에 따라 중요성의 관점에서 적정하게 표시하고 있습니다.

삼 일 회 계 법 인

대표이사

安昊台



2014년 3월 12일

이 감사보고서는 감사보고서일 (2014년 3월 12일) 현재로 유효한 것입니다. 따라서 감사보고서일 이후 이 보고서를 열람하는 시점까지의 기간 사이에 첨부된 회사의 재무제표에 중대한 영향을 미칠 수 있는 사건이나 상황이 발생할 수도 있으며 이로 인하여 이 감사보고서가 수정될 수도 있습니다.

# 외부감사인의 연결감사보고서

Independent External Audit Report(Consolidation)

## 주식회사 KB금융지주

### 주주 및 이사회 귀중

본 감사인은 첨부된 주식회사 KB금융지주와 그 종속기업(이하 “연결실체”)의 2013년 12월 31일과 2012년 12월 31일 및 2012년 1월 1일 현재의 연결재무상태표와 2013년 12월 31일과 2012년 12월 31일로 종료되는 양 회계연도의 연결포괄손익계산서, 연결자본변동표 및 연결현금흐름표를 감사하였습니다. 이 연결재무제표를 작성할 책임은 회사 경영자에게 있으며 본 감사인의 책임은 동 연결재무제표에 대하여 감사를 실시하고 이를 근거로 이 연결재무제표에 대하여 의견을 표명하는데 있습니다.

본 감사인은 대한민국의 회계감사기준에 따라 감사를 실시하였습니다. 이 기준은 본 감사인이 연결재무제표가 중요하게 왜곡표시되지 아니하였다는 것을 합리적으로 확신하도록 감사를 계획하고 실시할 것을 요구하고 있습니다. 감사는 연결재무제표상의 금액과 공시내용을 뒷받침하는 감사증거에 대하여 시사의 방법을 적용하여 검증하는 것을 포함하고 있습니다. 또한 감사는 연결재무제표의 전반적인 표시내용에 대한 평가뿐만 아니라 연결재무제표 작성을 위해 경영자가 적용한 회계원칙과 유의적 회계추정에 대한 평가를 포함하고 있습니다. 본 감사인이 실시한 감사가 감사의견 표명을 위한 합리적인 근거를 제공하고 있다고 본 감사인은 믿습니다.

본 감사인의 의견으로는 상기 연결재무제표가 연결실체의 2013년 12월 31일과 2012년 12월 31일 및 2012년 1월 1일 현재의 재무상태와 2013년 12월 31일과 2012년 12월 31일로 종료되는 양 회계연도의 재무성과 및 현금흐름의 내용을 한국채택국제회계기준에 따라 중요성의 관점에서 적절하게 표시하고 있습니다.

삼 일 회 계 법 인

대표이사

安昊台



2014년 3월 12일

이 감사보고서는 감사보고서일 (2014년 3월 12일) 현재로 유효한 것입니다. 따라서 감사보고서일 이후 이 보고서를 열람하는 시점까지의 기간 사이에 첨부된 연결실체의 연결재무제표에 중대한 영향을 미칠 수 있는 사건이나 상황이 발생할 수도 있으며 이로 인하여 이 감사보고서가 수정될 수도 있습니다.



**KB 금융지주**

서울특별시 중구 남대문로 84  
[www.kbfg.com](http://www.kbfg.com)