

국민을 먼저 생각합니다

제7기
영업보고서

2014.1.1 ~ 2014.12.31

 KB 금융지주



제7기 영업보고서

2014.1.1 ~ 2014.12.31

영업개황 Overview of Operation	02
회사의 주요현황 Company Overview	04
계열사 현황 Status of Subsidiaries	06
주요 경영 실적 Selected Financial Data	07
■ KB금융지주 KB Financial Holding Company	07
■ 자회사 및 손자회사 Subsidiaries	08
재무제표 Financial Statements	13
■ 대차대조표 Balance Sheet	13
■ 손익계산서 Income Statement	14
■ 이익잉여금처분계산서 Statement of Appropriation of Retained Earnings	15
■ 자본변동표 Statement of Changes in Stockholders' Equity	16
■ 현금흐름표 Cash Flow Statement	17
연결재무제표 Consolidated Financial Statements	18
■ 연결대차대조표 Consolidated Balance Sheet	18
■ 연결손익계산서 Consolidated Income Statement	19
■ 연결자본변동표 Consolidated Statement of Changes in Stockholders' Equity	20
■ 연결현금흐름표 Consolidated Cash Flow Statement	22
타법인 출자현황 Investments in Other Companies	24
차입금 및 사채 현황 Borrowings and Debentures	28
주식에 관한 사항 Stock Information	28
주주현황 Shareholders	29
임원 현황 Board of Directors & Executive Officers	30
결산기 이후에 생긴 중요한 사항 Subsequent Events	31
당사가 대처할 과제 Outlook	31
기타사항 Other Important Events	31
감사보고서 Internal Auditor's Report	32
독립된 감사인의 감사보고서 Independent Auditor's Report	33
독립된 감사인의 연결감사보고서 Independent Auditor's Report(Consolidation)	34

존경하는 국내·외 주주 여러분!

KB금융그룹에 변함없는 격려와 성원을 보내주신 주주님들께 깊은 감사의 말씀을 드립니다.

지난 해, 국내 금융산업은 지속되는 저금리 및 저성장의 환경 속에서 어려운 한 해를 보냈습니다. 특히 저희 KB금융그룹은 일련의 불미스러운 일들로 더욱 힘든 한 해를 보내야 했습니다. 하지만, 존경하는 주주님과 고객님들의 믿음과 신뢰를 통해 위기를 극복하고 다시금 새로운 출발을 위한 기틀을 마련할 수 있었습니다.

작년 한 해 KB금융그룹은 비은행부문 포트폴리오 강화를 위해 많은 노력을 기울였습니다. 여신전문업을 영위하는 KB캐피탈이 새롭게 출범하였고, LIG손해보험도 가까운 시일에 KB금융그룹의 일원이 되어 고객 여러분께 보다 나은 서비스를 제공할 수 있게 되었습니다.

지난 해의 영업성과를 말씀드리면, 전반적인 저금리 환경속에서 순이자이익은 감소하였으나, 적극적인 리스크 관리를 통한 대손충당금 감소 효과와 일반관리비의 안정적인 관리 등으로 그룹 전체적으로 전년대비 1,292억원 증가한 1조 4,007억원의 순이익을 거두었습니다. 자산 규모 면에서는 대출채권 증가와 KB캐피탈의 편입에 따라 2014년말 그룹총자산은 전년대비 16조 1,881억원 증가한 308조 3,557억원을 달성하였습니다.

어려운 환경 속에서 부족하나마 전년대비 나아진 실적을 보이게 되어 다행으로 생각합니다. 이 모든 것은 그 동안 KB금융그룹이 제자리를 찾아갈 수 있도록 끊임없는 신뢰를 보내주신 주주님 및 고객님 덕분이라 생각합니다. 이 자리를 빌어 다시 한 번 감사의 말씀을 드립니다.

존경하는 주주 여러분!

올해의 경영환경은 미국의 양적완화 종료에 따른 불확실성과 국내 가계부채 증가에 대한 우려 등으로 더욱 어려워졌고, 국내 금융시장은 성장이 둔화되는 가운데 핀테크 (Fintech)로 대표되는 IT기업들의 금융업 진출로 더욱 치열한 경쟁을 예고하고 있습니다.

이러한 환경 속에서도 저희 KB금융그룹은 '차별적 경쟁우위 확보'를 위해 다음의 사항에 모든 역량을 결집해 나가겠습니다.

첫째, 모든 제도와 프로세스를 영업과 현장중심으로 바꾸어 나가겠습니다.

이미 조직개편을 통하여 영업점은 고객과 영업에만 집중하고 본부는 현장을 지원할 수 있도록 정비하였으며, 평가 및 인사제도를 혁신하여 영업과 현장중심의 조직문화를 만들어 나가겠습니다.

둘째, 고객 신뢰회복에 최선을 다하겠습니다.

상품과 서비스를 차별화하고 고객에게 혼선을 주는 영업활동을 일관성있게 재정비하며, 모든 채널을 고객중심으로 재편하여 고객에게 찾아가는 서비스를 제공할 예정입니다.

마지막으로, 차별화를 통해 그룹의 성장동력을 확충하겠습니다.

우리가 잘 할 수 있는 소매금융은 더욱 차별화하고, 소호 및 기업금융과 자산관리 분야의 역량을 강화하겠습니다. 유가증권 운용과 IB분야에서의 기회도 모색하고, 미래 경쟁력을 위한 해외진출은 착실하게 준비해 나가겠습니다. 또한, 금융거래의 모바일화에 따른 내점고객 감소에 대응하여 다양한 채널을 통해 수익을 창출하도록 하겠습니다.

존경하는 주주 여러분!

지난 한해 저희 KB금융그룹을 둘러싼 좋지 않은 소식들로 걱정과 심려가 크셨으리라 생각합니다. 2015년에는 고객과 국민의 신뢰를 회복하고, 리딩금융그룹으로서의 위상을 회복할 수 있도록 저희 KB금융그룹 임직원 모두는 최선을 다하겠습니다.

올 한해도 변함없는 관심과 격려를 부탁 드리며 항상 주주님과 주주님 여러분의 가정에 건강과 행복이 함께 하시기를 기원합니다.

감사합니다.

2015년 3월 27일

KB금융지주 회장 **윤종규**

회사의 주요현황 Company Overview

■ 회사의 개요

상호	주식회사 KB금융지주
설립일	2008년 9월 29일
납입자본금	1조 9,318억원
자회사 등의 계열사 현황	11개 자회사 및 11개 손자회사
회사소재지	서울특별시 중구 남대문로 84

■ 회사의 사업 목적

- 금융업을 영위하는 회사 또는 금융업의 영위와 밀접한 관련이 있는 회사의 지배 내지 경영관리
- 자회사 등에 대한 자금지원
- 자회사에 대한 출자 또는 자회사 등에 대한 자금지원을 위한 자금 조달
- 자회사 등의 공동상품의 개발/판매를 위한 사무지원 등 자회사 등의 업무에 필요한 자원의 제공
- 전산, 법무, 회계 등 자회사 등의 업무를 지원하기 위하여 자회사 등으로부터 위탁받은 업무
- 자회사 등에 대한 상표권 및 특허권 등 지적재산권의 제공
- 기타 법령상 허용된 업무
- 기타 위 업무에 부수 또는 관련되는 업무

■ 인원현황 (2014.12.31 현재)

(단위 : 명)

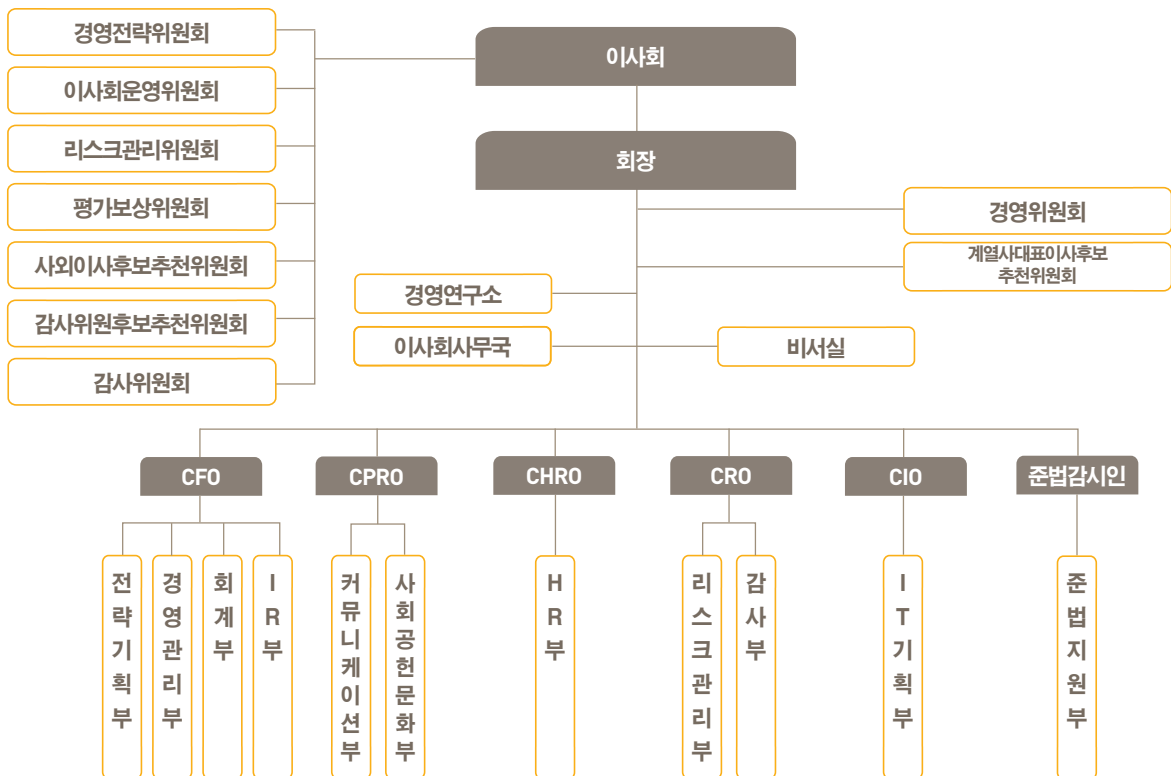
구분	인원수	비고
상임이사	1	등기
사외이사	7	등기
집행임원	7	미등기
정규직원	168	
계	183	

※ 파견인력 및 용역인력 제외

연혁

- 2008.09.26 금융위원회로부터 지주회사 설립 본인가 취득
- 2008.09.29 (주)KB금융지주 설립 및 미국 뉴욕증권거래소(NYSE) 주식 상장
- 2008.10.10 증권선물거래소 주식 상장
- 2009.05.04 KB캄보디아은행 손자회사 편입
- 2009.06.22 손자회사인 KB생명보험 자회사로 편입
- 2009.12.01 KB글랜드 제1호 사모투자전문회사 손자회사 편입
- 2010.07.06 KBIC 제3호 사모투자전문회사 손자회사 편입
- 2010.12.13 KoFC KBIC 프론티어 캠프 2010-5호 사모투자전문회사 손자회사 편입
- 2011.03.02 KB국민카드 자회사 편입
- 2011.03.14 KB투자증권의 KB선물 흡수합병
- 2012.01.13 KB저축은행 자회사 편입
- 2012.05.11 KoFC 포스코 한화 KB 동반성장 제2호 사모투자전문회사 손자회사 편입
- 2012.07.02 KoFC 밸류업 사모투자전문회사 손자회사 편입
- 2012.10.10 국민은행(중국) 유한공사 손자회사 편입
- 2013.06.20 KB생명보험 지분 추가 취득
- 2013.09.02 예한솔저축은행 자회사 편입
- 2014.01.13 예한솔저축은행을 KB저축은행에 합병
- 2014.03.20 KB캐피탈 자회사 편입
- 2014.07.02 한국GCC경제협력 사모투자전문회사 손자회사 편입

조직도 (2014.12.31 현재)



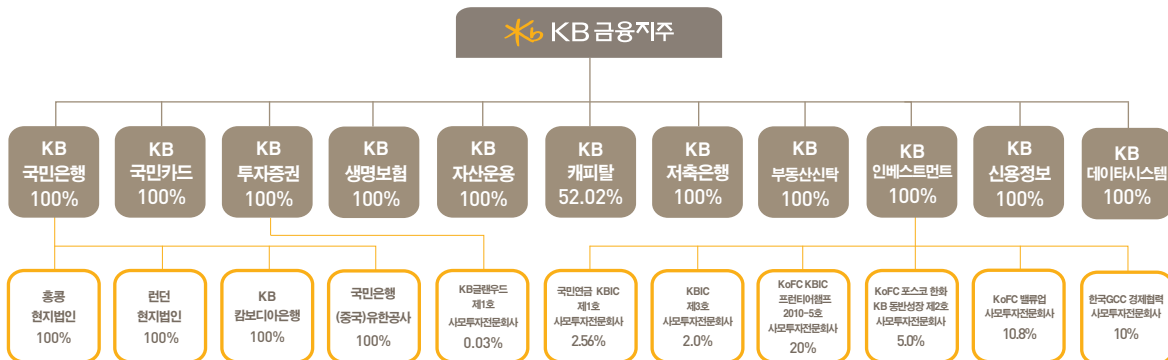
계열사 현황 Status of Subsidiaries

■ 자회사 및 손자회사

회사명	설립일	주요업종	결산월	소유주식수	소유비율	비고
KB국민은행	2001.11.01	은행업	12월	404,379,116	100.00%	자회사
KB국민카드	2011.03.02	신용카드업	12월	92,000,000	100.00%	자회사
KB투자증권	1995.08.16	증권업	12월	31,588,314	100.00%	자회사
KB생명보험	2004.04.29	생명보험업	12월	91,200,000	100.00%	자회사
KB자산운용	1988.04.28	자산운용업	12월	7,667,550	100.00%	자회사
KB캐피탈	1989.09.11	할부/리스금융업	12월	11,180,630	52.02%	자회사
KB저축은행	2012.01.02	상호저축은행업	6월	8,001,912	100.00%	자회사
KB부동산신탁	1996.12.03	신탁업	12월	16,000,000	100.00%	자회사
KB인베스트먼트	1990.03.27	창업투자업	12월	8,951,797	100.00%	자회사
KB신용정보	1999.10.09	채권추심업	12월	1,252,400	100.00%	자회사
KB데이터시스템	1991.09.06	전산용역업	12월	800,000	100.00%	자회사
국민은행 홍콩현지법인	1995.07.20	금융업	12월	2,000,000	100.00%	손자회사
국민은행 런던현지법인	1991.11.02	금융업	12월	20,000,000	100.00%	손자회사
KB감보디아은행	2008.07.01	금융업	12월	320,000	100.00%	손자회사
국민은행(중국)유한공사	2012.10.08	금융업	12월	-	100.00%	손자회사
국민연금 KBIC 제1호 사모투자전문회사	2008.07.01	PEF	12월	-	2.56%	손자회사
KB 글랜우드 제1호 사모투자전문회사	2009.10.23	PEF	12월	-	0.03%	손자회사
KBIC 제3호 사모투자전문회사	2010.06.08	PEF	12월	-	2.00%	손자회사
KoFC KBIC 프린티어 챔프 2010-5호 사모투자전문회사	2010.11.10	PEF	12월	-	20.00%	손자회사
KoFC 포스코 한화 KB 동반성장 제2호 사모투자전문회사	2012.02.10	PEF	12월	-	5.00%	손자회사
KoFC 밸류업 사모투자전문회사	2012.06.07	PEF	12월	-	10.80%	손자회사
한국GCC경제협력 사모투자전문회사	2014.04.21	PEF	12월	-	10.00%	손자회사

※ 사모투자전문회사의 소유비율은 출자약정액 기준이며, 국민은행(중국) 유한공사의 소유비율은 출자한 자본금 기준임

■ 그룹 조직도 (2014.12.31 현재)



주요 경영 실적 Selected Financial Data

※ 2012년 경영실적 및 재무제표는 세무상 불확실성에 대한 회계정책변경효과 반영전 기준임

KB금융지주

주요 재무현황

(단위: 십억원 / Unit: Billion won)

구분	2014		2013	2012	
	금액	증감율	금액	금액	
총자산	연결기준	308,355.7	5.5%	292,167.6	285,751.1
	개별기준	19,210.5	2.9%	18,664.5	18,390.0
자기자본		27,315.1	5.1%	25,982.3	24,568.6
	자본금	1,931.8	0.0%	1,931.8	1,931.8
영업수익		21,448.1	-5.1%	22,597.2	25,395.5
영업비용		19,489.0	-5.3%	20,570.2	22,963.3
	일반관리비	4,009.7	0.7%	3,983.6	3,845.6
영업이익		1,959.1	-3.3%	2,027.0	2,432.2
당기순이익		1,400.7	10.2%	1,271.5	1,731.0

※ 그룹 연결기준 실적이며, 자기자본 및 당기순이익의 경우 비지배지분을 제외한 지배주주지분에 해당하는 금액임

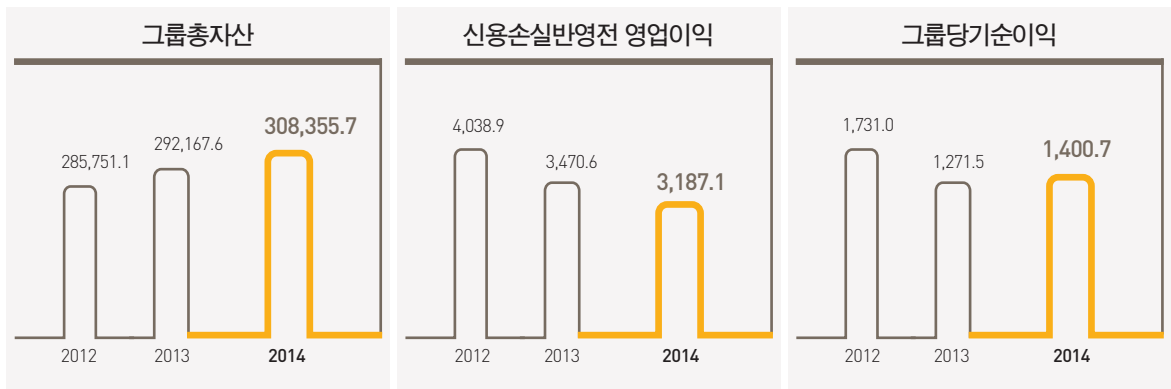
주요 경영지표

(단위: % / Unit: %)

구분	2014	2013	2012
ROA	0.47	0.44	0.60
ROE	5.26	5.02	7.26
그룹고정이하여신비율	1.35	1.69	1.40
그룹대손충당금 적립비율	146.33	130.29	170.54
그룹총자본비율	15.53	15.38	13.90

※ 그룹총자본비율의 2012년 수치는 Basel I 기준, 2013~2014년 수치는 Basel III 기준으로 산출되었음

(단위: 십억원 / Unit: Billion won)



※ 그룹당기순이익은 비지배지분을 제외한 지배기업주주지분에 해당하는 금액임

주요 경영 실적 Selected Financial Data

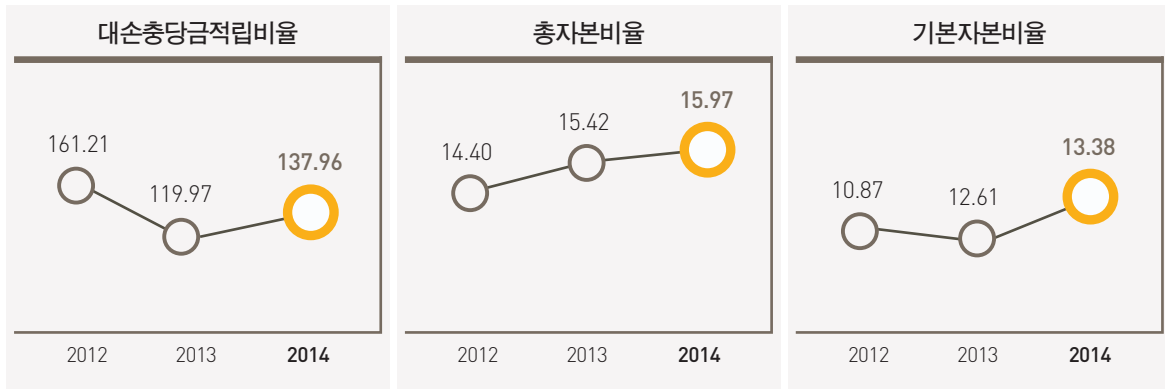
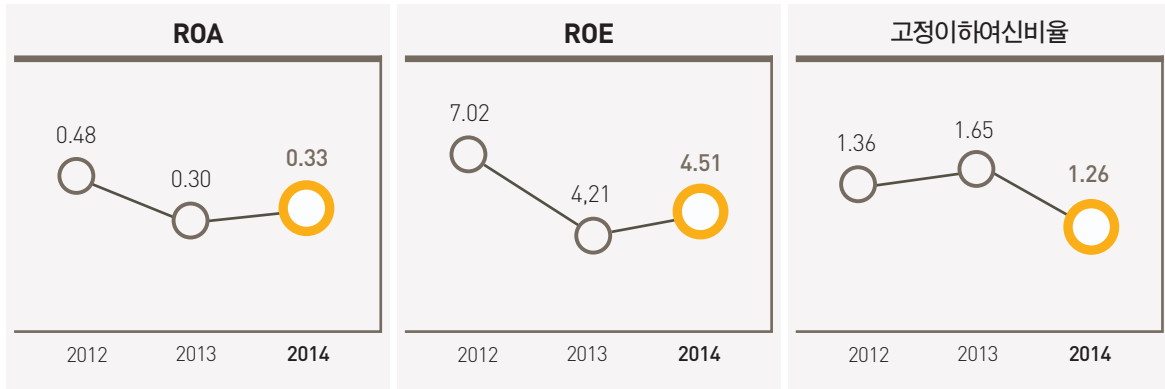
■ 자회사 및 손자회사

KB국민은행

(단위: 십억원 / Unit: Billion won)

구분	2014		2013	2012
	금액	증감율	금액	금액
총자산	271,252.6	3.2%	262,757.9	258,555.0
자기자본	21,845.4	5.0%	20,814.8	19,870.1
자본금	2,021.9	0.0%	2,021.9	2,021.9
영업수익	16,066.9	-7.2%	17,306.0	19,136.8
영업비용	14,661.7	-7.1%	15,785.5	17,242.6
일반관리비	3,340.5	-0.7%	3,364.0	3,258.5
영업이익	1,405.2	-7.6%	1,520.5	1,894.2
당기순이익	1,065.9	20.0%	888.5	1,321.4

(단위: % / Unit: %)



※ 총자본비율 및 기본자본비율의 2012년 수치는 Base II 기준, 2013~2014년 수치는 Basel III 기준으로 산출되었음

KB국민카드

(단위: 십억원 / Unit: Billion won)

구분	2014		2013	2012
	금액	증감율	금액	금액
총자산	15,886.8	0.2%	15,855.0	14,046.2
자기자본	3,482.4	0.4%	3,469.3	3,078.4
자본금	460.0	0.0%	460.0	460.0
영업수익	2,864.0	-4.2%	2,990.0	2,920.7
영업이익	438.9	-13.0%	504.2	385.1
당기순이익	333.1	-13.4%	384.8	290.3

KB투자증권

(단위: 십억원 / Unit: Billion won)

구분	2014		2013	2012
	금액	증감율	금액	금액
총자산	4,063.3	-	2,524.4	3,834.1
자기자본	576.4	-	550.7	550.4
자본금	157.9	-	157.9	157.9
영업수익	576.8	-	430.8	888.9
영업이익	39.6	-	9.6	25.5
당기순이익	25.8	-	5.4	19.3

* 2013년은 2013.4.1~2013.12.31까지의 실적으로 전년대비 증감률은 생략함

KB생명보험

(단위: 십억원 / Unit: Billion won)

구분	2014		2013	2012
	금액	증감율	금액	금액
총자산	7,679.2	-	6,942.4	6,302.1
자기자본	583.7	-	549.0	418.2
자본금	456.0	-	456.0	276.0
영업수익	1,450.6	-	1,051.4	1,750.8
영업이익	14.9	-	4.9	13.2
당기순이익	8.6	-	3.1	9.3

* 2013년은 2013.4.1~2013.12.31까지의 실적으로 전년대비 증감율은 생략함

주요 경영 실적 Selected Financial Data

KB자산운용

(단위: 십억원 / Unit: Billion won)

구분	2014		2013	2012
	금액	증감율	금액	금액
총자산	249.5	-	232.8	170.5
자기자본	201.9	-	201.6	138.4
자본금	38.3	-	38.3	38.3
영업수익	105.2	-	80.0	90.8
영업이익	65.8	-	49.9	57.4
당기순이익	49.6	-	63.4	36.3

※ 2013년은 2013.4.1~2013.12.31까지의 실적으로 전년대비 증감율은 생략함

KB캐피탈

(단위: 십억원 / Unit: Billion won)

구분	2014		2013	2012
	금액	증감율	금액	금액
총자산	4,047.4	2.7%	3,939.9	3,537.6
자기자본	427.8	3.8%	412.3	372.1
자본금	107.5	0.0%	107.5	107.5
영업수익	336.7	-0.4%	338.0	347.6
영업이익	43.2	-41.5%	73.8	71.8
당기순이익	32.6	-39.7%	54.1	53.7

※ KB캐피탈은 2014.3.20에 자회사로 편입되었음

KB저축은행

(단위: 십억원 / Unit: Billion won)

구분	2014		2013	2012
	금액	증감율	금액	금액
총자산	764.0	-	765.1	680.3
자기자본	144.6	-	152.6	140.6
자본금	40.0	-	40.0	34.0
영업수익	21.7	-	45.8	48.6
영업이익	(5.4)	-	(1.8)	1.1
당기순이익	(7.4)	-	(20.7)	(28.3)

※ 1. 6월 결산법인으로서 2014년은 2014.7.1~2014.12.31까지의 실적으로 전년대비 증감율은 생략함
2. 일반기업회계기준으로 작성되었음

KB부동산신탁

(단위: 십억원 / Unit: Billion won)

구분	2014		2013	2012
	금액	증감율	금액	금액
총자산	204.9	12.2%	182.7	201.6
자기자본	184.0	8.9%	169.0	166.2
자본금	80.0	0.0%	80.0	80.0
영업수익	50.7	9.0%	46.5	52.0
영업이익	20.1	337.0%	4.6	29.0
당기순이익	14.8	604.8%	2.1	21.8

KB인베스트먼트

(단위: 십억원 / Unit: Billion won)

구분	2014		2013	2012
	금액	증감율	금액	금액
총자산	147.0	6.5%	138.0	134.0
자기자본	133.9	5.8%	126.5	122.3
자본금	44.8	0.0%	44.8	44.8
영업수익	25.5	64.5%	15.5	17.2
영업이익	5.8	70.6%	3.4	6.6
당기순이익	5.3	82.8%	2.9	6.9

KB신용정보

(단위: 십억원 / Unit: Billion won)

구분	2014		2013	2012
	금액	증감율	금액	금액
총자산	28.8	-4.3%	30.1	30.4
자기자본	20.9	-7.1%	22.5	22.8
자본금	6.3	0.0%	6.3	6.3
영업수익	38.8	-11.0%	43.6	58.6
영업이익	(0.6)	-200.0%	0.6	1.1
당기순이익	(1.6)	433.3%	(0.3)	0.3

주요 경영 실적 Selected Financial Data

KB데이터시스템

(단위: 십억원 / Unit: Billion won)

구분	2014		2013	2012
	금액	증감율	금액	금액
총자산	31.4	44.0%	21.8	25.5
자기자본	14.5	-2.7%	14.9	14.8
자본금	8.0	0.0%	8.0	8.0
영업수익	59.1	17.3%	50.4	78.0
영업이익	0.1	150.0%	(0.2)	0.1
당기순이익	0.4	40.0%	-	(1.2)

손자회사

(단위: 십억원 / Unit: Billion won)

회사명	총자산	자기자본	자본금	영업수익	영업이익	당기순이익
국민은행 홍콩현지법인	639.5	140.5	23.4	16.5	9.7	8.6
국민은행 런던현지법인	441.3	75.8	37.6	11.1	4.4	3.5
KB캄보디아은행	95.9	21.3	18.6	6.0	0.7	0.3
국민은행(중국)유한공사	1,259.8	413.7	418.2	43.5	9.3	8.0
KB 글랜우드 제1호 사모투자 전문회사	30.6	28.8	31.1	-	-	-
국민연금 KBIC제1호 사모투자전문회사	150.8	5.3	-	59.1	55.2	55.2
KBIC 제3호 사모투자전문회사	114.6	114.4	102.5	3.5	3.2	3.2
KoFC KBIC 프런티어 챔프 2010-5호 사모투자전문회사	52.5	52.4	63.3	16.9	1.0	1.0
KoFC 포스코 한화 KB 동반성장 제2호 사모투자전문회사	94.7	92.8	105.0	9.2	3.8	3.8
KoFC 밸류업 사모투자전문회사	66.0	65.8	65.0	1.4	0.5	0.5
한국GCC경제협력 사모투자전문회사	-	(0.2)	-	-	(0.2)	(0.2)

재무제표 Financial Statements

■ 대차대조표 Balance Sheet

제 7 기 2014년 12월 31일 현재 (As of December 31, 2014)
 제 6 기 2013년 12월 31일 현재 (As of December 31, 2013)
 제 5 기 2012년 12월 31일 현재 (As of December 31, 2012)

(단위: 백만원 / Unit: Million won)

계정과목	Description	제7기	제6기	제5기
자산	Assets			
I. 현금 및 예치금	Cash & Due from Financial institutions	30,739	77,298	96,234
II. 대출채권	Loans	10,000	10,000	25,000
III. 종속기업투자	Investments in Subsidiaries	18,557,566	18,292,443	17,944,848
IV. 유형자산	Property and Equipment	514	642	351
V. 무형자산	Intangible Assets	8,684	10,133	9,122
VI. 이연법인세자산	Deferred Income Tax Assets	4,089	4,203	3,800
VII. 기타자산	Other Assets	598,929	269,823	310,673
자산총계	Total Assets	19,210,521	18,664,542	18,390,028
부채	Liabilities			
I. 사채	Debentures	628,837	349,157	-
II. 순확정급여부채	Net Defined Benefit Liabilities	803	1,433	1,384
III. 당기법인세부채	Current Income Tax Liabilities	222,639	209,928	257,535
IV. 기타부채	Other Liabilities	71,568	55,602	46,767
부채총계	Total Liabilities	923,847	616,120	305,686
자본	Equity			
I. 자본금	Share Capital	1,931,758	1,931,758	1,931,758
II. 자본잉여금	Capital Surplus	13,513,809	13,513,809	13,513,809
III. 기타포괄손익누계액	Accumulated Other Comprehensive Loss	(4,238)	(2,715)	(2,780)
IV. 이익잉여금	Retained Earnings	2,845,345	2,605,570	2,641,555
자본총계	Total Equity	18,286,674	18,048,422	18,084,342
부채와 자본총계	Total Liabilities and Equity	19,210,521	18,664,542	18,390,028

■ 손익계산서 Income Statement

제 7 기 2014년 1월 1일부터 2014년 12월 31일까지(For the Year Ended December 31,2014)
 제 6 기 2013년 1월 1일부터 2013년 12월 31일까지(For the Year Ended December 31,2013)
 제 5 기 2012년 1월 1일부터 2012년 12월 31일까지(For the Year Ended December 31,2012)

(단위: 백만원 / Unit: Million won)

계정과목	Description	제7기	제6기	제5기
I. 순이자이익	Net Interest Income(Expense)	(16,758)	(1,368)	2,993
1. 이자수익	Interest Income	2,391	3,859	6,018
2. 이자비용	Interest Expense	(19,149)	(5,227)	(3,025)
II. 수수료이익	Net Fee and Commission Income(Expense)	(6,658)	(6,270)	(4,130)
1. 수수료수익	Fee and Commission Income	-	-	-
2. 수수료비용	Fee and Commission Expense	(6,658)	(6,270)	(4,130)
III. 기타영업손익	Net Other Operating Income	493,782	245,044	687,925
IV. 일반관리비	General and Administrative Expense	(36,342)	(40,657)	(40,459)
V. 신용손실충당금반영전 영업손익	Operating Profit(Loss) before Provision for Credit Losses	434,024	196,749	646,329
VI. 신용손실충당금전입액	Provision for Credit Losses	-	-	-
VII. 영업이익	Operating Profit	434,024	196,749	646,329
VIII. 영업외손익	Net Non-Operating Income(Expense)	(473)	(1,346)	(312)
IX. 법인세비용차감전순이익	Profit before Income Tax	433,551	195,403	646,017
X. 법인세수익(비용)	Income Tax Benefit(Expense)	(600)	423	1,080
XI. 당기순이익	Profit for the Year	432,951	195,826	647,097
XII. 법인세비용차감후 당기기타포괄손익	Other Comprehensive Income(Loss) for the Year, Net of Tax	(1,523)	65	(862)
당기순익으로 재분류되지 않는 포괄손익	Items That Will Not Be Reclassified to Profit or Loss	(1,523)	65	(862)
1. 순확정급여부채의 재측정요소	Remeasurements of Net Defined Benefit Liabilities	(1,523)	65	(862)
XIII. 당기총포괄이익	Total Comprehensive Income for the Year	431,428	195,891	646,235
XIV. 주당이익	Earnings per Share			
기본주당이익	Basic Earnings per Share	1,121원	507원	1,675원
희석주당이익	Diluted Earnings per Share	1,116원	505원	1,670원

■ 이익잉여금처분계산서 Statement of Appropriation of Retained Earnings

제 7 기 2014년 1월 1일부터 2014년 12월 31일까지 (처분예정일 2015년 3월 27일) (For the Year Ended December 31, 2014/ To be Approved on Mar. 27, 2015)
 제 6 기 2013년 1월 1일부터 2013년 12월 31일까지 (처분확정일 2014년 3월 28일) (For the Year Ended December 31, 2013/ Approved on Mar. 28, 2014)
 제 5 기 2012년 1월 1일부터 2012년 12월 31일까지 (처분확정일 2013년 3월 22일) (For the Year Ended December 31, 2012/ Approved on Mar. 22, 2013)

(단위: 백만원 / Unit: Million won)

계정과목 (Description)	제7기	제6기	제5기
I. 미처분이익잉여금 (Unappropriated Retained Earnings)	1,653,829	1,433,357	1,532,235
1. 전기이월미처분이익잉여금 (Unappropriated Retained Earnings at the Beginning of Year)	1,220,878	1,237,531	883,220
2. 회계정책의 변경 (Changes in Accounting Policy)	-	-	1,918
3. 당기순이익 (Profit for the Year)	432,951	195,826	647,097
II. 임의적립금등의이입액 (Transfer such as Discretionary Reserves)	-	280	1,731
1. 대손준비금 (Regulatory Reserves for Credit Loss)	-	280	1,731
III. 이익잉여금처분액 (Appropriations of Retained Earnings)	346,297	212,759	296,435
1. 이익준비금 (Legal Reserves)	43,296	19,583	64,624
2. 대손준비금 (Regulatory Reserves for Credit Loss)	1,647	-	-
3. 배당금 (Dividends)	301,354	193,176	231,811
가. 현금배당 (주당배당금(률)) (Cash Dividends (Dividends per Common Share(Yield Ratio)))	301,354	193,176	231,811
제7기: 780원(15.6%) (FY2014): 780won(15.6%)			
제6기: 500원(10.0%) (FY2013): 500won(10.0%)			
제5기: 600원(12.0%) (FY2012): 600won(12.0%)			
IV. 차기이월미처분이익잉여금 (I + II - III) (Unappropriated Retained Earnings to Be Carried over to Subsequent Year)	1,307,532	1,220,878	1,237,531

※ 비교표시된 제5기 이익잉여금 처분계산서는 K-IFRS 제1019호의 개정사항을 반영한 것으로 2013년 3월 22일에 처분확정된 이익잉여금처분계산서와는 차이가 있음.

재무제표 Financial Statements

■ 자본변동표 Statement of Changes in Stockholders' Equity

제 7 기 2014년 1월 1일부터 2014년 12월 31일까지 (For the Year Ended December 31, 2014)

제 6 기 2013년 1월 1일부터 2013년 12월 31일까지 (For the Year Ended December 31, 2013)

제 5 기 2012년 1월 1일부터 2012년 12월 31일까지 (For the Year Ended December 31, 2012)

(단위: 백만원 / Unit: Million won)

계정과목 (Description)	자본금 (Share Capital)	자본잉여금 (Capital Surplus)	기타포괄 손익누계액 (Accumulated Other Comprehensive Loss)	이익잉여금 (Retained Earnings)	총 계 (Total)
I. 2012년 1월 1일(제5기초) (Balance at January 1, 2012)	1,931,758	13,513,809	-	2,270,713	17,716,280
1. 회계정책의 변경 (Changes in accounting policy)	-	-	(1,918)	1,918	-
2. 재작성된 금액 (Restated balance)	1,931,758	13,513,809	(1,918)	2,272,631	17,716,280
3. 당기총포괄이익 (Comprehensive Income)					
(1) 당기순이익 (Profit for the Year)	-	-	-	647,097	647,097
(2) 순확정급여부채의 재측정요소 (Remeasurements of Net Defined Benefit Liabilities)	-	-	(862)	-	(862)
4. 자본에 직접 인식된 주주와의 거래 (Transaction with Shareholders)	-	-	-	-	-
(1) 연차배당 (Dividends)	-	-	-	(278,173)	(278,173)
II. 2012년 12월 31일(제5기말) (Balance at December 31, 2012)	1,931,758	13,513,809	(2,780)	2,641,555	18,084,342
III. 2013년 1월 1일(제6기초) (Balance at January 1, 2013)	1,931,758	13,513,809	(2,780)	2,641,555	18,084,342
1. 당기총포괄이익 (Comprehensive Income)					
(1) 당기순이익 (Profit for the Year)	-	-	-	195,826	195,826
(2) 순확정급여부채의 재측정요소 (Remeasurements of Net Defined Benefit Liabilities)	-	-	65	-	65
2. 자본에 직접 인식된 주주와의 거래 (Transaction with Shareholders)					
(1) 연차배당 (Dividends)	-	-	-	(231,811)	(231,811)
IV. 2013년 12월 31일(제6기말) (Balance at December 31, 2013)	1,931,758	13,513,809	(2,715)	2,605,570	18,048,422
V. 2014년 1월 1일(제7기초) (Balance at January 1, 2014)	1,931,758	13,513,809	(2,715)	2,605,570	18,048,422
1. 당기총포괄이익 (Comprehensive Income)					
(1) 당기순이익 (Profit for the Year)	-	-	-	432,951	432,951
(2) 순확정급여부채의 재측정요소 (Remeasurements of Net Defined Benefit Liabilities)	-	-	(1,523)	-	(1,523)
2. 자본에 직접 인식된 주주와의 거래 (Transaction with Shareholders)					
(1) 연차배당 (Dividends)	-	-	-	(193,176)	(193,176)
VI. 2014년 12월 31일(제7기말) (Balance at December 31, 2014)	1,931,758	13,513,809	(4,238)	2,845,345	18,286,674

■ 현금흐름표 Cash Flow Statement

제 7 기 2014년 1월 1일부터 2014년 12월 31일까지 (For the Year Ended December 31, 2014)
 제 6 기 2013년 1월 1일부터 2013년 12월 31일까지 (For the Year Ended December 31, 2013)
 제 5 기 2012년 1월 1일부터 2012년 12월 31일까지 (For the Year Ended December 31, 2012)

(단위: 백만원 / Unit: Million won)

계정과목	Description	제7기	제6기	제5기
I. 영업활동으로부터의 현금흐름	Cash Flows from Operating Activities	146,397	236,098	662,904
1. 당기순이익	Profit for the Year	432,951	195,826	647,097
2. 손익조정사항	Adjustment for Non-Cash Items	18,982	41,002	7,684
(1) 감가상각비 및 상각비	Depreciation and Amortization	931	816	1,487
(2) 주식보상비용	Share Based Payments	801	950	3,641
(3) 순이자이익	Net Interest Income	(201)	(564)	(765)
(4) 종속기업투자 손상차손	Impairment losses on Investments in Subsidiaries	14,747	36,995	-
(5) 기타손익	Net Other Expense	2,704	2,805	3,321
3. 자산·부채의 증감	Changes in Operating Assets and Liabilities	(305,536)	(730)	8,123
(1) 예치금	Due from Financial Institutions	-	-	12,000
(2) 이연법인세자산	Deferred Income Tax Assets	114	(403)	(1,355)
(3) 기타자산	Other Assets	(299,688)	9	1,056
(4) 기타부채	Other Liabilities	(5,962)	(336)	(3,578)
II. 투자활동으로부터의 현금흐름	Cash Flows from Investing Activities	(279,120)	(372,300)	(128,528)
1. 종속기업 투자의 취득	Acquisition of Investments in Subsidiaries	(279,870)	(384,590)	(171,526)
2. 대출채권의 회수	Collection of Loans	-	15,000	35,000
3. 유형자산의 취득	Acquisition of Property and Equipment	(225)	(627)	(114)
4. 무형자산의 취득	Acquisition of Intangible Assets	(165)	(2,656)	(313)
5. 무형자산의 처분	Disposal of Intangible Assets	939	757	-
6. 보증금의 순증감	Net Decrease(Increase) in Guarantee Deposits Paid	282	(182)	8,427
7. 기타	Others	(81)	(2)	(2)
III. 재무활동으로부터의 현금흐름	Cash Flows from Financing Activities	86,164	117,266	(458,173)
1. 차입부채의 증가	Increase in Debts	-	315,000	170,000
2. 차입부채의 감소	Decrease in Debts	-	(315,000)	(300,000)
3. 사채의 발행	Increase in Debentures	279,340	349,077	-
4. 사채의 상환	Decrease in Debentures	-	-	(50,000)
5. 배당금의 지급	Distribution of Dividends	(193,176)	(231,811)	(278,173)
IV. 현금 및 현금성자산의 순증감 (I + II + III)	Net Increase(Decrease) in Cash and Cash Equivalents	(46,559)	(18,936)	76,203
V. 기초의 현금 및 현금성자산	Cash and Cash Equivalents, Beginning of the Year	77,295	96,231	20,028
VI. 기말의 현금 및 현금성자산	Cash and Cash Equivalents, End of the Year	30,736	77,295	96,231

연결 재무제표 Consolidated Financial Statements

연결대차대조표 Consolidated Balance Sheet

제 7 기 2014년 12월 31일 현재 (As of December 31, 2014)
 제 6 기 2013년 12월 31일 현재 (As of December 31, 2013)
 제 5 기 2012년 12월 31일 현재 (As of December 31, 2012)

(단위: 백만원 / Unit: Million won)

계정과목	Description	제7기	제6기	제5기
자산	Assets			
I. 현금 및 예치금	Cash and Due from Financial Institutions	15,423,847	14,792,654	10,592,605
II. 당기손익인식금융자산	Financial Assets at Fair Value Through Profit or Loss	10,757,910	9,328,742	9,559,719
III. 파생금융자산	Derivative Financial Assets	1,968,190	1,819,409	2,091,285
IV. 대출채권	Loans	231,449,653	219,001,356	213,644,791
V. 투자금융자산	Financial Investments	34,960,620	34,849,095	36,467,352
VI. 관계기업투자	Investments in Associates	670,332	755,390	934,641
VII. 유형자산	Property and Equipment	3,082,985	3,060,843	3,100,393
VIII. 투자부동산	Investment Property	377,544	166,259	52,974
IX. 무형자산	Intangible Assets	488,922	443,204	493,131
X. 당기법인세자산	Current Income Tax Assets	306,313	346,910	-
XI. 이연법인세자산	Deferred Income Tax Assets	15,562	15,422	18,432
XII. 매각예정자산	Assets Held for Sale	70,357	37,718	35,412
XIII. 기타자산	Other Assets	8,783,473	7,550,596	8,760,319
자산총계	Total Assets	308,355,708	292,167,598	285,751,054
부채	Liabilities			
I. 당기손익인식금융부채	Financial Liabilities at Fair Value Through Profit or Loss	1,818,968	1,115,202	1,851,135
II. 파생금융부채	Derivative Financial Liabilities	1,797,390	1,795,339	2,054,742
III. 예수부채	Deposits	211,549,121	200,882,064	197,346,205
IV. 차입부채	Debts	15,864,500	14,101,331	15,965,458
V. 사채	Debentures	29,200,706	27,039,534	24,270,212
VI. 충당부채	Provisions	614,347	678,073	669,729
VII. 순확정급여부채	Net Defined Benefit Liabilities	75,684	64,473	83,723
VIII. 당기법인세부채	Current Income Tax Liabilities	231,907	211,263	264,666
IX. 이연법인세부채	Deferred Income Tax Liabilities	93,211	61,816	154,303
X. 기타부채	Other Liabilities	19,597,202	20,236,229	18,327,740
부채총계	Total Liabilities	280,843,036	266,185,324	260,987,913
자본	Equity			
I. 지배기업주주지분	Equity Attributable to Shareholders of the Parent Company	27,315,092	25,982,274	24,568,619
1. 자본금	Share Capital	1,931,758	1,931,758	1,931,758
2. 자본잉여금	Capital Surplus	15,854,510	15,854,605	15,840,300
3. 기타포괄손익누계액	Accumulated Other Comprehensive Income	461,679	336,312	295,142
4. 이익잉여금	Retained Earnings	9,067,145	7,859,599	6,501,419
II. 비지배지분	Non-Controlling Interests	197,580	-	194,522
자본총계	Total Equity	27,512,672	25,982,274	24,763,141
부채와 자본총계	Total Liabilities and Equity	308,355,708	292,167,598	285,751,054

연결손익계산서 Consolidated Income statement

제 7 기 2014년 1월 1일부터 2014년 12월 31일까지 (For the Year Ended December 31, 2014)
 제 6 기 2013년 1월 1일부터 2013년 12월 31일까지 (For the Year Ended December 31, 2013)
 제 5 기 2012년 1월 1일부터 2012년 12월 31일까지 (For the Year Ended December 31, 2012)

(단위: 백만원 / Unit: Million won)

계정과목	Description	제7기	제6기	5기
I. 순이자이익	Net Interest Income	6,415,775	6,522,832	7,037,783
1. 이자수익	Interest Income	11,635,296	12,356,930	14,210,106
2. 이자비용	Interest Expense	(5,219,521)	(5,834,098)	(7,172,323)
II. 순수수료이익	Net Fee and Commission Income	1,382,729	1,479,239	1,566,706
1. 수수료수익	Fee and Commission Income	2,666,185	2,657,365	2,753,876
2. 수수료비용	Fee and Commission Expense	(1,283,456)	(1,178,126)	(1,187,170)
III. 당기손익인식금융상품순손익	Net Gains(Losses) on Financial Assets/Liabilities at Fair Value through Profit or Loss	439,198	756,822	811,964
IV. 기타영업손익	Net Other Operating Income(Expense)	(1,040,909)	(1,304,765)	(1,531,942)
V. 일반관리비	General and Administrative Expense	(4,009,694)	(3,983,564)	(3,845,610)
VI. 신용손실충당금반영전 영업이익	Operating Profit before Provision for Credit Losses	3,187,099	3,470,564	4,038,901
VII. 신용손실충당금전입액	Provision for Credit Losses	(1,227,976)	(1,443,572)	(1,606,703)
VIII. 영업이익	Net Operating Profit	1,959,123	2,026,992	2,432,198
IX. 영업외손익	Non-Operating Profit(Loss)	(57,698)	(211,701)	(133,554)
1. 관계기업투자손익	Share of Profit(Loss) of Associates	13,428	(199,392)	(15,282)
2. 기타영업외손익	Net Other Non-Operating Income(Expense)	(71,126)	(12,309)	(118,272)
X. 법인세비용차감전순이익	Profit before Income Tax	1,901,425	1,815,291	2,298,644
XI. 법인세비용	Income Tax Expense	(486,314)	(540,593)	(558,511)
XII. 당기순이익	Profit for the Year	1,415,111	1,274,698	1,740,133
XIII. 법인세비용차감후 당기기타포괄손익	Other Comprehensive Income(Loss) for the Year, Net of Tax	123,863	26,902	144,719
당기손익으로 재분류되지 않는 포괄손익	Items That Will Not Be Reclassified to Profit or Loss	(99,594)	40,984	(30,272)
1. 순확정급여부채의 재측정요소	Remeasurements of Net Defined Benefit Liabilities	(99,594)	40,984	(30,272)
후속적으로 당기손익으로 재분류될 수 있는 포괄손익	Items That May Be Reclassified Subsequently to Profit or Loss	223,457	(14,082)	174,991
1. 외환차이	Exchange differences on Translating Foreign Operations	17,280	(2,298)	(25,690)
2. 투자금융자산평가손익	Change in Value of Financial Investments	248,880	(3,591)	245,757
3. 관계기업 기타포괄손익에 대한 지분	Share of Other Comprehensive Income of Associate	(32,206)	(9,811)	(44,263)
4. 현금흐름위험회피손익	Cash Flow Hedge	(10,497)	1,618	(813)
XIV. 당기총포괄이익	Total Comprehensive Income for the Year	1,538,974	1,301,600	1,884,852
당기순이익의 귀속	Profit Attributable to :	1,415,111	1,274,698	1,740,133
지배기업주주지분순이익	Shareholders of the Parent Company	1,400,722	1,271,502	1,731,034
비지배지분순이익	Non-Controlling Interests	14,389	3,196	9,099
당기총포괄이익의 귀속	Total Comprehensive Income for the Year Attributable to:	1,538,974	1,301,600	1,884,852
지배기업주주지분총포괄이익	Shareholders of the Parent Company	1,526,089	1,312,672	1,865,137
비지배지분총포괄이익	Non-Controlling Interests	12,885	(11,072)	19,715
XV. 주당이익	Earnings per Share			
기본주당이익	Basic Earnings per Share	3,626원	3,291원	4,480원
희석주당이익	Diluted Earnings per Share	3,611원	3,277원	4,467원

연결 재무제표 Consolidated Financial Statements

연결자본변동표 Consolidated Statement of Changes in Stockholders' Equity

제 7 기 2014년 1월 1일부터 2014년 12월 31일까지 (For the Year Ended December 31, 2014)
 제 6 기 2013년 1월 1일부터 2013년 12월 31일까지 (For the Year Ended December 31, 2013)
 제 5 기 2012년 1월 1일부터 2012년 12월 31일까지 (For the Year Ended December 31, 2012)

(단위: 백만원 / Unit: Million won)

계정과목 (Description)	자본금 (Share Capital)	자본잉여금 (Capital Surplus)	기타포괄 손익누계액 (Accumulated Other Compre- hensive Income)	이익잉여금 (Retained Earnings)	비지배자본 (Non- Controlling Interests)	총 계 (Total)
I. 2012년 1월 1일(제5기초) (Balance at January 1, 2012)	1,931,758	15,841,824	191,642	4,952,751	181,820	23,099,795
1. 회계정책의 변경 (Changes in accounting policy)	-	-	(30,603)	95,807	-	65,204
2. 재작성된 금액 (Restated balance)	1,931,758	15,841,824	161,039	5,048,558	181,820	23,164,999
3. 당기총포괄이익 (Comprehensive Income)						
(1) 당기순이익 (Profit for the Year)	-	-	-	1,731,034	9,099	1,740,133
(2) 순확정급여부채의 재측정요소 (Remeasurements of Net Defined Benefit Liabilities)	-	-	(30,253)	-	(19)	(30,272)
(3) 외환차이 (Exchange Differences on Translating Foreign Operations)	-	-	(25,597)	-	(93)	(25,690)
(4) 투자금융자산평가손익 (Change in Value of Financial Investments)	-	-	235,029	-	10,728	245,757
(5) 관계기업 기타포괄손익에 대한 지분 (Share of Other Comprehensive Income of Associates)	-	-	(44,263)	-	-	(44,263)
(6) 현금흐름위험회피손익 (Cash Flow Hedge)	-	-	(813)	-	-	(813)
4. 자본에 직접 인식된 주주와의 거래 (Transaction with Shareholders)						
(1) 연차배당 (Dividend Paid to Shareholders of the Parent Company)	-	-	-	(278,173)	-	(278,173)
(2) 기타 (Others)	-	(1,524)	-	-	(7,013)	(8,537)
II. 2012년 12월 31일(제5기말) (Balance at December 31, 2012)	1,931,758	15,840,300	295,142	6,501,419	194,522	24,763,141
III. 2013년 1월 1일(제6기초) (Balance at January 1, 2013)	1,931,758	15,840,300	295,142	6,501,419	194,522	24,763,141
1. 회계정책의 변경 (Changes in accounting policy)	-	-	-	318,450	-	318,450
2. 재작성된 금액 (Restated balance)	1,931,758	15,840,300	295,142	6,819,869	194,522	25,081,591
3. 당기총포괄이익 (Comprehensive Income)						
(1) 당기순이익 (Profit for the Year)	-	-	-	1,271,502	3,196	1,274,698
(2) 순확정급여부채의 재측정요소 (Remeasurements of Net Defined Benefit Liabilities)	-	-	40,984	-	-	40,984

제 7 기 2014년 1월 1일부터 2014년 12월 31일까지 (For the Year Ended December 31, 2014)
 제 6 기 2013년 1월 1일부터 2013년 12월 31일까지 (For the Year Ended December 31, 2013)
 제 5 기 2012년 1월 1일부터 2012년 12월 31일까지 (For the Year Ended December 31, 2012)

(단위: 백만원 / Unit: Million won)

계정과목 (Description)	자본금 (Share Capital)	자본잉여금 (Capital Surplus)	기타포괄 손익누계액 (Accumulated Other Compre- hensive Income)	이익잉여금 (Retained Earnings)	비지배지분 (Non- Controlling Interests)	총 계 (Total)
(3) 외환차이 (Exchange Differences on Translating Foreign Operations)	-	-	(2,372)	-	74	(2,298)
(4) 투자금융자산평가손익 (Change in Value of Financial Investments)	-	-	10,751	-	(14,342)	(3,591)
(5) 관계기업 기타포괄손익에 대한 지분 (Share of Other Comprehensive Income of Associates)	-	-	(9,811)	-	-	(9,811)
(6) 현금흐름위험회피손익 (Cash Flow Hedge)	-	-	1,618	-	-	1,618
4. 자본에 직접 인식된 주주와의 거래 (Transaction with Shareholders)						
(1) 연차배당 (Dividend Paid to Shareholders of the Parent Company)	-	-	-	(231,811)	-	(231,811)
(2) 기타 (Others)	-	14,305	-	39	(183,450)	(169,106)
IV. 2013년 12월 31일(제6기말) (Balance at December 31, 2013)	1,931,758	15,854,605	336,312	7,859,599	-	25,982,274
V. 2014년 1월 1일(제7기초) (Balance at January 1, 2014)	1,931,758	15,854,605	336,312	7,859,599	-	25,982,274
1. 당기총포괄이익 (Comprehensive Income)						
(1) 당기순이익 (Profit for the Year)	-	-	-	1,400,722	14,389	1,415,111
(2) 순확정급여부채의 재측정요소 (Remeasurements of Net Defined Benefit Liabilities)	-	-	(98,291)	-	(1,303)	(99,594)
(3) 외환차이 (Exchange Differences on Translating Foreign Operations)	-	-	17,280	-	-	17,280
(4) 투자금융자산평가손익 (Change in Value of Financial Investments)	-	-	248,843	-	37	248,880
(5) 관계기업 기타포괄손익에 대한 지분 (Share of Other Comprehensive Income of Associates)	-	-	(32,206)	-	-	(32,206)
(6) 현금흐름위험회피손익 (Cash Flow Hedge)	-	-	(10,259)	-	(238)	(10,497)
2. 자본에 직접 인식된 주주와의 거래 (Transaction with Shareholders)						
(1) 연차배당 (Dividend Paid to Shareholders of the Parent Company)	-	-	-	(193,176)	-	(193,176)
(2) 기타 (Others)	-	(95)	-	-	184,695	184,600
VI. 2014년 12월 31일(제7기말) (Balance at December 31, 2014)	1,931,758	15,854,510	461,679	9,067,145	197,580	27,512,672

연결 재무제표 Consolidated Financial Statements

연결현금흐름표 Consolidated Cash Flow Statement

제 7 기 2014년 1월 1일부터 2014년 12월 31일까지(For the Year Ended December 31,2014)
 제 6 기 2013년 1월 1일부터 2013년 12월 31일까지(For the Year Ended December 31,2013)
 제 5 기 2012년 1월 1일부터 2012년 12월 31일까지(For the Year Ended December 31,2012)

(단위: 백만원 / Unit: Million won)

계정과목	Description	제7기	제6기	제5기
I. 영업활동으로부터의 현금흐름	Cash Flows from Operating Activities	3,276,746	(6,345,527)	7,644,558
1. 당기순이익	Profit for the Year	1,415,111	1,274,698	1,740,133
2. 손익조정사항	Adjustment for Non-Cash Items	2,803,593	3,166,181	3,482,339
(1) 당기손익인식금융상품순손익	Net Loss(Gain) on Financial Assets/Liabilities at Fair Value Through Profit or Loss	(151,483)	(110,425)	(247,854)
(2) 위험회피목적 파생금융상품순손익	Net Loss(Gain) on Derivative Financial Investments for Hedging Purpose	27,088	48,787	15,165
(3) 파생금융상품공정가치평가충당금환입액	Adjustment of Fair Value of Derivative Financial Instruments	(2,040)	699	42
(4) 신용손실충당금전입액	Provision for Credit Loss	1,227,976	1,443,572	1,606,703
(5) 투자금융자산순손익	Net Loss(Gain) on Financial Investments	109,461	(1,191)	148,211
(6) 관계기업투자손익	Share of Loss(Profit) of Associates	(13,428)	199,392	15,282
(7) 감가상각비 및 상각비	Depreciation and Amortization Expense	261,197	286,858	328,320
(8) 유무형자산 기타순손익	Other Net Losses on Property and Equipment/Intangible Assets	41,115	39,777	40,881
(9) 주식보상비용	Share-Based Payments	11,422	17,289	13,871
(10) 책임준비금전입액	Policy Reserve Appropriation	666,155	761,877	1,305,730
(11) 확정급여형퇴직급여	Post-Employment Benefits	166,671	172,579	172,391
(12) 순이자이익	Net Interest Expense	360,500	314,866	229,691
(13) 외화환산손익	Loss(Gain) on Foreign Currency Translation	116,035	17,082	(148,877)
(14) 기타손익	Net Other Expense(Income)	(17,076)	(24,981)	2,783
3. 자산·부채의 증감	Changes in Operating Assets and Liabilities	(941,958)	(10,786,406)	2,422,086
(1) 당기손익인식금융자산	Financial Assets at Fair Value through Profit or Loss	(1,364,780)	214,181	(3,102,488)
(2) 파생금융상품	Derivative Financial Instruments	104,333	116,660	193,373
(3) 대출채권	Loans	(10,027,349)	(7,335,434)	(2,964,229)
(4) 당기법인세자산	Current Income Tax Assets	40,597	(13,940)	-
(5) 이연법인세자산	Deferred Income Tax Assets	(140)	1,349	3,211
(6) 기타자산	Other Assets	427,501	(5,075,338)	2,201,280
(7) 당기손익인식금융부채	Financial Liabilities at Fair Value through Profit or Loss	704,389	(773,558)	357,825
(8) 예수부채	Deposits	10,668,675	2,584,993	4,495,876
(9) 이연법인세부채	Deferred Income Tax Liabilities	(27,242)	(74,463)	(138,374)
(10) 기타부채	Other Liabilities	(1,467,942)	(430,856)	1,375,612

제 7 기 2014년 1월 1일부터 2014년 12월 31일까지 (For the Year Ended December 31, 2014)
 제 6 기 2013년 1월 1일부터 2013년 12월 31일까지 (For the Year Ended December 31, 2013)
 제 5 기 2012년 1월 1일부터 2012년 12월 31일까지 (For the Year Ended December 31, 2012)

(단위: 백만원 / Unit: Million won)

계정과목	Description	제7기	제6기	제5기
II. 투자활동으로부터의 현금흐름	Cash Flows from Investing Activities	(1,684,297)	4,178,817	(2,532,234)
1. 투자금융자산의 처분	Disposal of Financial Investments	19,632,047	25,655,149	24,805,560
2. 투자금융자산의 취득	Acquisition of Financial Investments	(19,463,101)	(23,020,912)	(26,141,095)
3. 관계기업투자의 처분	Disposal of Investments in Associates	81,321	20,554	16,573
4. 관계기업투자의 취득	Acquisition of Investments in Associates	(17,650)	(23,340)	(217,081)
5. 유형자산의 처분	Disposal of Property and Equipment	223	1,070	16,912
6. 유형자산의 취득	Acquisition of Property and Equipment	(202,007)	(153,469)	(143,139)
7. 투자부동산의 취득	Acquisition of Investment Property	(211,995)	(114,609)	-
8. 무형자산의 처분	Disposal of Intangible Assets	4,590	5,072	10,176
9. 무형자산의 취득	Acquisition of Intangible Assets	(30,755)	(68,091)	(81,899)
10. 사업결합에 따른 순현금흐름	Business Combination, Net of Cash Acquired	(266,899)	322,641	40,575
11. 기타	Others	(1,210,071)	1,554,752	(838,816)
III. 재무활동으로부터의 현금흐름	Cash Flows from Financing Activities	(755,066)	1,707,139	(3,252,263)
1. 위험회피목적 파생금융상품의 순현금흐름	Net Cash Flows from Derivative Financial Instruments for Hedging Purposes	(204,563)	10,977	75,761
2. 차입부채의 순증감	Net Increase(Decrease) in Debts	1,129,837	(1,990,258)	(796,842)
3. 사채의 증가	Increase in Debentures	43,135,390	10,758,948	10,282,920
4. 사채의 감소	Decrease in Debentures	(43,816,790)	(7,924,609)	(12,945,650)
5. 신탁계정미지급금의 증감	Increase in Other Payables from Trust Accounts	124,904	414,279	456,449
6. 보통주 배당 지급	Dividends Paid to Shareholders of the Parent Company	(193,176)	(231,811)	(278,173)
7. 종속기업에 대한 소유지분변동	Changes in Interest in Subsidiaries	(95)	(168,293)	(8,048)
8. 기타	Others	(930,573)	837,906	(38,680)
IV. 외화표시 현금 및 현금성자산에 대한 환율변동효과	Effect of Exchange Rate Changes on Cash and Cash Equivalents	12,227	41,452	(13,560)
V. 현금 및 현금성자산의 순증감 (I + II + III + IV)	Net Increase(Decrease) in Cash and Cash Equivalents	849,610	(418,119)	1,846,501
VI. 기초 현금 및 현금성자산	Cash and Cash Equivalents, Beginning of the Year	6,169,186	6,587,305	4,740,804
VII. 기말 현금 및 현금성자산	Cash and Cash Equivalents, End of the Year	7,018,796	6,169,186	6,587,305

타법인 출자현황 Investments in Other Companies

회사명	투자 및 출자회사	타회사에 대한 출자현황		당사에 대한 출자현황	
		소유주식주	소유비율	소유주식수	소유비율
청강	KB 글랜우드 제1호 PEF	6,900	100.00%	-	-
풍성종합건설	국민은행	63,462	94.55%	-	-
삼미금속	KoFC 밸류업 PEF	15,000,000	69.45%	-	-
두성금속	국민은행/KB국민카드	31,185	54.90%	-	-
파워스터디	국민은행	473,632	53.00%	-	-
에스엠피	국민은행	3,655	44.23%	-	-
정동종합철강	국민은행/KB국민카드	13,394	42.88%	-	-
티앤엑스중공업	KB인베스트먼트	666,667	42.67%	-	-
JSC Bank CenterCredit	국민은행	84,584,715	41.93%	-	-
시에이치엔지니어링	국민은행	13,222	41.73%	-	-
와이브로인프라	KBIC 제3호 PEF	1,000,000	40.34%	-	-
디팍스	국민은행	59,303	38.62%	-	-
케이씨건설	국민은행	130,111	37.53%	-	-
씨엠에스에듀케이션	KoFC 포스코 한화 KB 동반성장 제2호 PEF	429,600	32.22%	-	-
아이나노텍	국민은행	59,296	32.12%	-	-
오리엔트조선	국민은행/KB국민카드	653,845	32.05%	-	-
익성	KoFC 포스코 한화 KB 동반성장 제2호 PEF	120,000	31.58%	-	-
이건에너지	KoFC KBIC 프린티어캡프 2010-5호 PEF	4,166,666	31.25%	-	-
지티에이엔씨건축사사무소	국민은행/KB국민카드	30,322	31.09%	-	-
태양건설	국민은행	10,515	30.82%	-	-
동원중량	국민은행	13,125	30.35%	-	-
에스엠씨	국민은행/KB국민카드	1,571,608	30.23%	-	-
경일어패럴	국민은행/KB국민카드	2,635	29.43%	-	-
디케이아트텍	KoFC 포스코 한화 KB 동반성장 제2호 PEF	200,000	27.86%	-	-
명원테크	국민은행	299,543	27.59%	-	-
세윤산업개발	국민은행	7,459	26.95%	-	-
신화언더웨어	국민은행	28,589	26.05%	-	-
이제이드	국민은행	56,082	25.67%	-	-
중도건설	국민은행/KB국민카드	36,235	25.53%	-	-
수암토건	국민은행	10,765	24.80%	-	-
아세아열연	국민은행	5,318	24.14%	-	-
테라	국민은행	12,201	24.06%	-	-
에이치제이스틸	국민은행	3,761	23.28%	-	-
동진기업	국민은행	18,430	22.96%	-	-
엠제이티앤아이	국민은행	6,528	22.89%	-	-
한국엔엠텍	국민은행	20,975	22.41%	-	-
카벤처	국민은행	13,653	20.75%	-	-
일진엔지니어링	국민은행	9,448	20.52%	-	-
신라건설	국민은행/KB국민카드	19,723	20.23%	-	-
센트럴장교	KB부동산신탁	199,900	19.99%	-	-
지엔에스솔리텍	KoFC 포스코 한화 KB 동반성장 제2호 PEF	152,594	19.99%	-	-
그린특수산업	국민은행	8,627	19.95%	-	-
페이퍼플라자	국민은행	8,040	19.94%	-	-

회사명	투자 및 출자회사	타회사에 대한 출자현황		당사에 대한 출자현황	
		소유주식수	소유비율	소유주식수	소유비율
광양세풍일반산업단지개발PFV	KB부동산신탁	199,000	19.90%	-	-
세은피엔피	국민은행/KB국민카드	6,766	19.88%	-	-
현광전자통신	국민은행/KB국민카드	73,737	19.78%	-	-
토일론	국민은행	5,343	19.42%	-	-
KB와이즈스타제7호기업구조조정부동산투자회사	국민은행/KB부동산신탁	219,000	19.13%	-	-
하이테크시스템	국민은행	519,035	18.77%	-	-
다운나라	국민은행	25,259	18.63%	-	-
티티엠	KB인베스트먼트	64,106	18.29%	-	-
동아시아물류	국민은행	50,461	18.15%	-	-
피드넷	국민은행	251,909	18.01%	-	-
알에프하이텍	국민은행	384,173	17.83%	-	-
유나이티드피에프제일차기업재무안정PEF(주1)	국민은행	190,650	17.72%	-	-
정진산업	국민은행	4,561	17.68%	-	-
세미랜드	KB인베스트먼트	685,000	17.54%	-	-
연합자산관리	국민은행	85,050	17.50%	-	-
넥스지오	KoFC KBIC 프린터어셈프 2010-5호 PEF	40,000	17.39%	-	-
두두로지텍	국민은행	8,609	17.39%	-	-
우아미가구	국민은행	32,585	17.35%	-	-
좋은만남선우	국민은행	8,370	17.30%	-	-
재현산업	국민은행/KB국민카드	14,379	16.92%	-	-
종합건축사사무소명승건축	국민은행	28,405	16.82%	-	-
대륙금속	국민은행	37,446	16.78%	-	-
지에스전산	국민은행	6,218	16.77%	-	-
에이피티씨	KB인베스트먼트	3,151,336	16.64%	-	-
태정산업	국민은행/KB국민카드	507,954	16.19%	-	-
신원스틸	국민은행/KB국민카드	24,905	16.16%	-	-
몬티스타텔레콤	국민은행	6,130,240	16.16%	-	-
에스엠시	국민은행	515,087	16.08%	-	-
탕정테크노파크	KB부동산신탁	40,000	16.00%	-	-
현대시멘트	국민은행	1,391,050	15.89%	-	-
억태산업	국민은행/KB국민카드	17,515	15.60%	-	-
진솔건설	국민은행	13,380	15.50%	-	-
오투원	국민은행	276,043	15.49%	-	-
아팩스글로벌	국민은행	10,255	15.34%	-	-
진도종합건설	국민은행/KB국민카드	149,634	15.12%	-	-
제일도기	국민은행	24,102	15.01%	-	-
송도국제회복합단지개발	KB부동산신탁	9,000	15.00%	-	-
에코플러스시티개발	KB부동산신탁	9,000	15.00%	-	-
에코플러스시티	KB부동산신탁	150,000	15.00%	-	-
송도베스트타운PFV	KB부동산신탁	150,000	15.00%	-	-
송도베스트타운AMC	KB부동산신탁	9,000	15.00%	-	-
한국신용카드결제	KB국민카드	128,914	14.99%	-	-
인천대교	국민은행	4,935,343	14.99%	-	-

타법인 출지현황 Investments in Other Companies

회사명	투자 및 출자회사	타회사에 대한 출지현황		당사에 대한 출지현황	
		소유주식주	소유비율	소유주식주	소유비율
우아미씨앤에프	국민은행	20,477	14.99%	-	-
한국금융안전	국민은행	179,560	14.96%	-	-
미트엠	국민은행	10,258	14.39%	-	-
중천물류	국민은행/KB국민카드	3,174	14.35%	-	-
영동건설	국민은행	18,549	14.25%	-	-
한국경우AMC	국민은행	200,000	14.06%	-	-
덕양	KoFC 포스코 한화 동반성장제2호 PEF	652,173	14.02%	-	-
세역산업	국민은행	204,542	13.99%	-	-
디아이에이제이차기업재무안정PEF ^(주1)	국민은행	3,534,451,314	13.98%	-	-
에피밸리	국민은행	1,235,000	13.92%	-	-
경원	국민은행	2,730	13.59%	-	-
더갤러리	국민은행	44,947	13.44%	-	-
한일과학산업	KB인베스트먼트	100,000	13.33%	-	-
래만	국민은행	27,108	13.32%	-	-
우림건설	국민은행/KB국민카드/KB부동산신탁	220,811	12.88%	-	-
메가볼시티자산관리	국민은행	12,700	12.70%	-	-
메가볼시티	국민은행/KB부동산신탁	1,524,000	12.70%	-	-
대동주택	국민은행	42,896	12.67%	-	-
발해인프라투자회사	국민은행	12,599,978	12.61%	-	-
다인티앤지	국민은행/KB국민카드	5,901	12.38%	-	-
온라인전자유통	국민은행	68,931	12.33%	-	-
다모아	국민은행/KB국민카드	22,442	12.29%	-	-
코스텍플러스	국민은행	1,817	12.22%	-	-
성동테크	국민은행	23,635	12.12%	-	-
한미냉동식품	국민은행	19,229	12.08%	-	-
인테그라정보통신	국민은행	103,028	12.04%	-	-
대양금속	국민은행	7,323,000	11.89%	-	-
태영산기	국민은행/KB국민카드	9,919	11.70%	-	-
국제종합기계	국민은행	1,410,000	11.56%	-	-
아진	국민은행	6,280	11.54%	-	-
인투텍	국민은행	369,165	11.47%	-	-
디스텍	국민은행	9,222	11.46%	-	-
바이옴트로	KB인베스트먼트	36,000	11.44%	-	-
에스세라	국민은행	9,408	11.35%	-	-
솔로몬신용정보	국민은행	138,200	11.14%	-	-
코스모텍	국민은행	5,048,000	10.96%	-	-
오디씨	KB인베스트먼트	86,980	10.88%	-	-
하나로스크린골프	국민은행	15,198	10.87%	-	-
케이티엔지생명과학	KoFC KBIC 프론티어챕프 2010-5호 PEF	606,061	10.87%	-	-
정직한기술	KB인베스트먼트	53,489	10.87%	-	-
강동스텐	국민은행/KB국민카드	3,583	10.86%	-	-
동화알피씨	국민은행	9,369	10.85%	-	-

회사명	투자 및 출자회사	타회사에 대한 출자현황		당사에 대한 출자현황	
		소유주식수	소유비율	소유주식수	소유비율
코끼리와 친구들	국민은행	1,653	10.83%	-	-
브이피	KB국민카드	80,000	10.80%	-	-
화남건설	국민은행	50,585	10.75%	-	-
지니영텍스타일	국민은행	5,772	10.70%	-	-
중앙개발	국민은행	111,150	10.64%	-	-
대한주택보증	국민은행/KB부동산신탁	68,506,096	10.60%	-	-
미주제강	국민은행	6,454,699	10.60%	-	-
에인금속	국민은행	3,186	10.59%	-	-
천우조경건설	국민은행	302	10.56%	-	-
제이로즈로코뉴욕	국민은행/KB국민카드	50,117	10.48%	-	-
케이디건설	국민은행/KB국민카드	110,606	10.43%	-	-
대영종합건설	국민은행	4,696	10.41%	-	-
코레스	국민은행	1,777,000	10.39%	-	-
씨제이파워넷	국민은행	53,029	10.37%	-	-
피오엠디자인	국민은행	88,571	10.33%	-	-
한국공간정보통신	국민은행	201,197	10.32%	-	-
성일엔지컴	국민은행	10,147	10.31%	-	-
미래씨엔피	국민은행	15,051	10.24%	-	-

주1) 사모투자전문회사(PEF)의 소유주식수는 출자좌수임
 주2) 회사이외의 조합 및 펀드에 대한 출자금(투자금)은 제외

차입금 및 사채현황 Borrowings and Debentures

■ 차입금현황

해당사항 없음

■ 사채현황

(단위: 십억원 / Unit: Billion won)

종류	발행일	발행금액	발행조건	잔액	만기일	비고
회사채	2013.8.13	150	3.14%	150	2016.8.13	삼성증권등
회사채	2013.8.13	130	3.46%	130	2018.8.13	삼성증권등
회사채	2013.8.13	70	3.65%	70	2020.8.13	삼성증권등
회사채	2014.3.17	150	3.02%	150	2017.3.17	삼성증권등
회사채	2014.3.19	80	3.31%	80	2019.3.19	HMC투자증권등
회사채	2014.3.19	50	3.50%	50	2021.3.19	HMC투자증권등

주식에 관한 사항 Stock Information

■ 주식의 종류와 수

(2014.12.31 현재)

구분	주식의 종류	1주의 금액	주식수	비고
발행할 주식의 수	기명식 보통주식	5,000원	10억주	
	기명식 종류주식			
발행한 주식의 수	기명식 보통주식	5,000원	386,351,693	

■ 자본금 변동

(단위: 주, 원)

구분	주식의 종류	주식수	증자금액	증자후자본금	증가내용
2008.09.29	기명식 보통주식	356,351,693	1,781,758,465,000	1,781,758,465,000	회사설립
2009.09.02	기명식 보통주식	30,000,000	150,000,000,000	1,931,758,465,000	유상증자

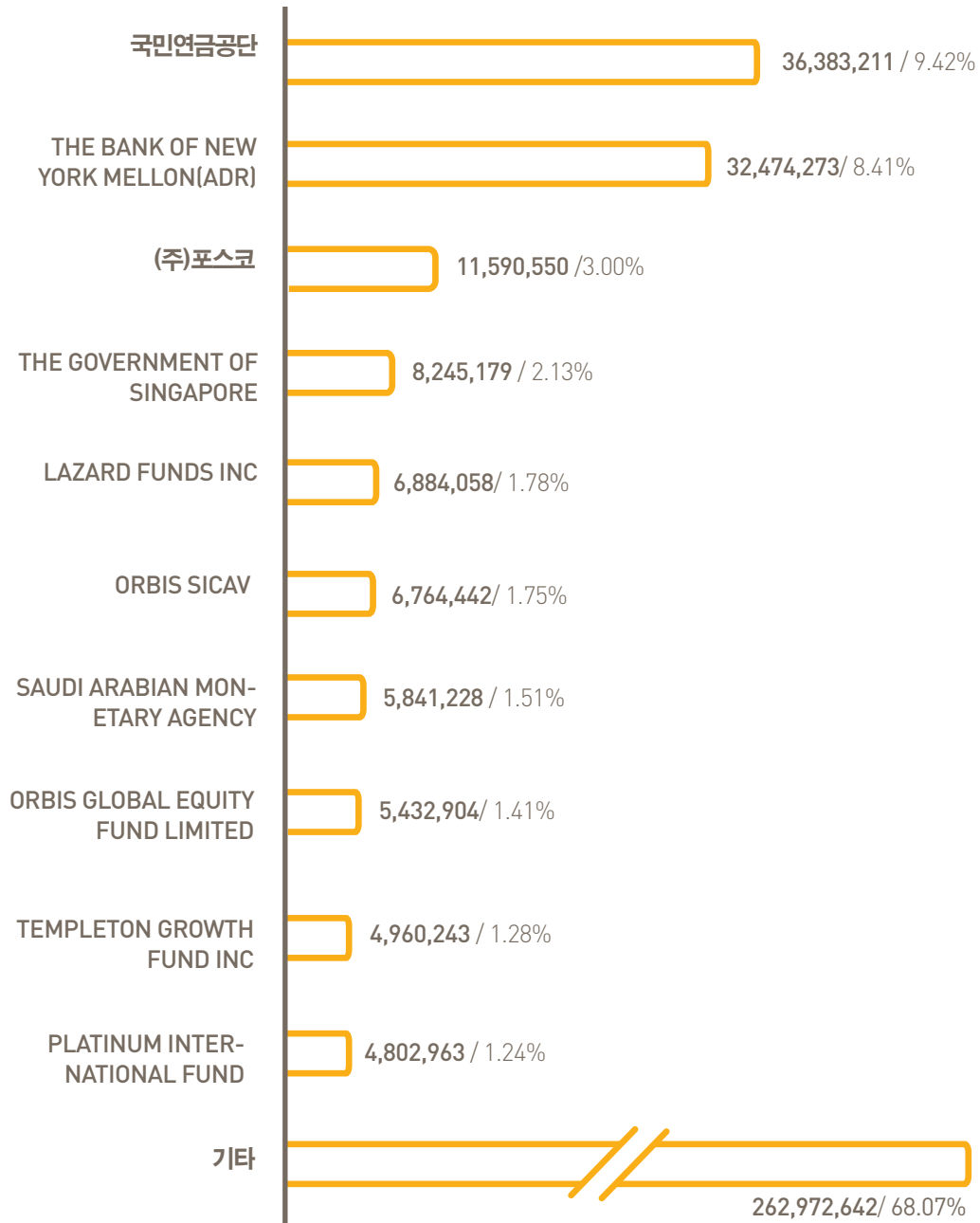
■ 주식사무

결산일	매년 12월 31일	
정기주주총회 개최	사업년도 종료후 3월이내	
주주명부 폐쇄기간	1월1일부터 1월31일 까지	
주권의 종류	1. 5. 10. 50. 100. 500. 1,000. 10,000주권 (8종)	
주식업무 대행기관	대리인의 명칭	국민은행 증권대행부
	사무취급장소	서울특별시 영등포구 국제금융로8길 26 (여의도동)
공고게재신문	서울신문, 동아일보	

주주현황 Shareholders

■ 총 주식수 / 386,351,693 (2014.12.31 기준)

□ 소유 주식수 / 소유 주식비율 (단위: 주 / Unit: share)



□ 계 : 386,351,693 / 100.00%

임원 현황 Board of Directors & Executive Officers

(2014.12.31현재)

직위	성명	담당 업무 및 주된 직업	비고
회장	윤종규	업무총괄, 이사회운영위원회 의원, 경영전략위원회 위원 /국민은행장 겸임	등기
사외이사	김영진	감사위원회 위원장, 리스크관리위원회 위원, 이사회운영위원회 위원 /서울대학교 경영대학 교수	등기
사외이사	황건호	리스크관리위원회 위원장, 경영전략위원회 위원, 이사회운영위원회 위원 /前 한국금융투자협회 회장	등기
사외이사	이종천	평가보상위원회 위원장, 감사위원회 위원, 이사회운영위원회 위원 /송실대학교 경영대학 교수	등기
사외이사	조재호	리스크관리위원회 위원, 평가보상위원회 위원 /서울대학교 경영대학 교수	등기
사외이사	김영과	경영전략위원회 위원장, 이사회운영위원회 위원, 평가보상위원회 위원 /前 한국증권금융 대표이사 사장	등기
사외이사	김명직	리스크관리위원회 위원, 평가보상위원회 위원 /한양대학교 경제금융대학장	등기
사외이사	신성환	감사위원회 위원, 경영전략위원회 위원 /홍익대학교 경영학부 교수	등기
부사장	윤웅원	CFO(전략기획, 경영관리, 회계, IR)	미등기
전무	이기범	CRO(리스크관리, 감사)	미등기
상무	김상환	CHRO(HR), CIO(IT기획), 사회공헌문화 총괄	미등기
상무	정민규	준법감시인(준법지원)	미등기
상무	양종희	전략기획	미등기
상무	최규설	IR	미등기
상무	조경엽	경영연구	미등기

결산기 이후에 생긴 중요한 사항 Subsequent Events

- 국민은행은 2007년 정기 세무조사 시 부과 처분된 국민카드 합병 관련 대손충당금 건에 대하여 법인세 환급 소송을 진행하였으며, 2015년 1월 15일 대법원 최종 승소 판결을 받았습니다.

당사가 대처할 과제 Outlook

- 영업개황에서 말씀드린 바와 같습니다.

기타사항 Other Important Events

- 그 밖에 영업에 관하여 중요하다고 인정되는 사항은 없습니다.

주주 귀하

본 감사위원회는 제 7 기 사업연도(2014년 1월 1일부터 2014년 12월 31일까지)의 회계와 업무에 대한 감사를 실시하고 그 결과를 다음과 같이 보고합니다.

1. 감사방법의 개요

- 회계감사를 위하여 본 위원회는 재무제표·연결재무제표와 등 부속명세서를 검토하고, 보조기구로 설치된 내부감사부서로 하여금 필요하다고 인정되는 적절한 감사절차를 적용하여 감사를 실시하도록 하였으며, 그 결과를 보고 받았습니다.
- 본 위원회는 외부감사인으로서 하여금 회계감사를 독립적이고 객관적으로 실시하도록 하였으며, 그 감사결과를 보고 받았습니다.
- 업무감사를 위하여는 이사회와 기타 중요한 회의에 출석하였으며, 필요하다고 인정되는 경우에는 이사로부터 업무에 관해 보고 받았습니다.

2. 재무상태표·연결재무상태표 및 포괄손익계산서·연결포괄손익계산서에 관한 사항

- 재무상태표·연결재무상태표와 포괄손익계산서·연결포괄손익계산서는 법령과 정관에 따라 회사의 재무상태와 경영성과를 적정하게 표시하고 있습니다.

3. 이익잉여금처분계산서에 관한 사항

- 이익잉여금처분계산서는 법령과 정관에 적합하게 작성되어 있습니다.

4. 영업보고서에 관한 사항

- 영업보고서는 법령과 정관에 따라 회사의 상황을 적정하게 표시하고 있습니다.

5. 금융감독원의 기관 및 임원에 대한 제재내용

- 제재일자: 2014년 9월 12일
- 제재사유
 - (1) 부당한 영향력 행사 등에 의한 금융지주회사등의 건전경영 저해
 - (2) 자회사의 카드사업 분할시 개인신용정보 제3자 부당제공 초래
- 상기 제재사유 (1),(2)로 인하여 KB금융지주는 '기관경고' 제재조치를 통보 받은 바 있으며, 상기 (1)의 제재사유로 임영록 前 KB금융지주 회장은 '직무정지3월'의 제재조치를 통보 받은 바 있습니다.

2015년 3월 2일
주식회사 KB금융지주
감사위원회 위원장

김영진

독립된 감사인의 감사보고서 Independent Auditor's Report

주식회사 KB금융지주 주주 및 이사회 귀중

우리는 별첨된 주식회사 KB금융지주의 재무제표를 감사하였습니다. 동 재무제표는 2014년 12월 31일과 2013년 12월 31일 현재의 재무상태표, 동일로 종료되는 양 보고기간의 포괄손익계산서, 자본변동표 및 현금흐름표 그리고 유의적인 회계정책의 요약과 그 밖의 설명정보로 구성되어 있습니다.

재무제표에 대한 경영진의 책임

경영진은 한국채택국제회계기준에 따라 이 재무제표를 작성하고 공정하게 표시할 책임이 있으며, 부정이나 오류로 인한 중요한 왜곡표시가 없는 재무제표를 작성하는데 필요하다고 결정한 내부통제에 대해서도 책임이 있습니다.

감사인의 책임

우리의 책임은 우리가 수행한 감사를 근거로 해당 재무제표에 대하여 의견을 표명하는데 있습니다. 우리는 대한민국의 회계감사기준에 따라 감사를 수행하였습니다. 이 기준은 우리가 윤리적 요구사항을 준수하며 재무제표에 중요한 왜곡표시가 없는지에 대한 합리적인 확신을 얻도록 감사를 계획하고 수행할 것을 요구하고 있습니다.

감사는 재무제표의 금액과 공시에 대한 감사증거를 입수하기 위한 절차의 수행을 포함합니다. 절차의 선택은 부정이나 오류로 인한 재무제표의 중요한 왜곡표시위험에 대한 평가 등 감사인의 판단에 따라 달라집니다. 감사인은 이러한 위험을 평가할 때, 상황에 적합한 감사절차를 설계하기 위하여 기업의 재무제표 작성 및 공정한 표시와 관련된 내부통제를 고려합니다. 그러나 이는 내부통제의 효과성에 대한 의견을 표명하기 위한 것이 아닙니다. 감사는 또한 재무제표의 전반적 표시에 대한 평가뿐 아니라, 재무제표를 작성하기 위하여 경영진이 적용한 회계정책의 적합성과 경영진이 도출한 회계추정치의 합리성에 대한 평가를 포함합니다.

우리가 입수한 감사증거가 감사의견을 위한 근거로서 충분하고 적합하다고 우리는 믿습니다.

감사의견

우리의 의견으로는 회사의 재무제표는 주식회사 KB금융지주의 2014년 12월 31일과 2013년 12월 31일 현재의 재무상태, 동일로 종료되는 양 보고기간의 재무성과 및 현금흐름을 한국채택국제회계기준에 따라 중요성의 관점에서 공정하게 표시하고 있습니다.

기타사항

주식회사 KB금융지주의 2013년 12월 31일로 종료되는 보고기간의 재무제표는 종전 대한민국의 회계감사 기준에 따라 감사가 수행되었습니다.

삼 일 회 계 법 인

대표이사

安昊台



2015년 3월 12일

이 감사보고서는 감사보고서일 (2015년 3월 12일) 현재로 유효한 것입니다. 따라서 감사보고서일 이후 이 보고서를 열람하는 시점까지의 기간 사이에 별첨된 회사의 재무제표에 중대한 영향을 미칠 수 있는 사건이나 상황이 발생할 수도 있으며 이로 인하여 이 감사보고서가 수정될 수도 있습니다.

주식회사 KB금융지주 주주 및 이사회 귀중

우리는 별첨된 주식회사 KB금융지주와 그 종속기업(이하 "연결실체")의 연결재무제표를 감사하였습니다. 동 연결재무제표는 2014년 12월 31일과 2013년 12월 31일 및 2013년 1월 1일 현재의 연결재무상태표, 동일로 종료되는 양 보고기간의 연결포괄손익계산서, 연결자본변동표 및 연결현금흐름표 그리고 유의적인 회계정책의 요약과 그 밖의 설명정보로 구성되어 있습니다.

연결재무제표에 대한 경영진의 책임

경영진은 한국채택국제회계기준에 따라 이 연결재무제표를 작성하고 공정하게 표시할 책임이 있으며, 부정이나 오류로 인한 중요한 왜곡표시가 없는 연결재무제표를 작성하는데 필요하다고 결정한 내부통제에 대해서도 책임이 있습니다.

감사인의 책임

우리의 책임은 우리가 수행한 감사를 근거로 해당 연결재무제표에 대하여 의견을 표명하는데 있습니다. 우리는 대한민국의 회계감사기준에 따라 감사를 수행하였습니다. 이 기준은 우리가 윤리적 요구사항을 준수하며 연결재무제표에 중요한 왜곡표시가 없는지에 대한 합리적인 확신을 얻도록 감사를 계획하고 수행할 것을 요구하고 있습니다.

감사는 연결재무제표의 금액과 공시에 대한 감사증거를 입수하기 위한 절차의 수행을 포함합니다. 절차의 선택은 부정이나 오류로 인한 연결재무제표의 중요한 왜곡표시위험에 대한 평가 등 감사인의 판단에 따라 달라집니다. 감사인은 이러한 위험을 평가할 때, 상황에 적합한 감사절차를 설계하기 위하여 기업의 연결재무제표 작성 및 공정한 표시와 관련된 내부통제를 고려합니다. 그러나 이는 내부통제의 효과성에 대한 의견을 표명하기 위한 것이 아닙니다. 감사는 또한 연결재무제표의 전반적 표시에 대한 평가뿐 아니라, 연결재무제표를 작성하기 위하여 경영진이 적용한 회계정책의 적합성과 경영진이 도출한 회계추정치의 합리성에 대한 평가를 포함합니다.

우리가 입수한 감사증거가 감사의견을 위한 근거로서 충분하고 적합하다고 우리는 믿습니다.

감사의견

우리의 의견으로는 회사의 연결재무제표는 연결실체의 2014년 12월 31일과 2013년 12월 31일 및 2013년 1월 1일 현재의 재무상태, 동일로 종료되는 양 보고기간의 재무성과 및 현금흐름을 한국채택국제회계기준에 따라 중요성의 관점에서 공정하게 표시하고 있습니다.

기타사항

연결실체의 2013년 1월 1일 현재의 연결재무상태표 및 2013년 12월 31일로 종료되는 보고기간의 연결재무제표는 종전 대한민국의 회계감사기준에 따라 감사가 수행되었습니다.

삼 일 회 계 법 인
대표이사 **安昊台**



2015년 3월 12일

이 감사보고서는 감사보고서일(2015년 3월 12일) 현재로 유효한 것입니다. 따라서 감사보고서일 이후 이 보고서를 열람하는 시점까지의 기간 사이에 첨부된 회사의 재무제표에 중대한 영향을 미칠 수 있는 사건이나 상황이 발생할 수도 있으며 이로 인하여 이 감사보고서가 수정될 수도 있습니다.

메모 Memo



 **KB 금융지주**

서울특별시 중구 남대문로 84
www.kbfg.com