

# 제8기 영업보고서

2015.1.1 ~ 2015.12.31

 KB 금융지주





# 제8기 영업보고서

2015.1.1 ~ 2015.12.31

<b>영업개황</b> Overview of Operation	02
<b>회사의 주요현황</b> Company Overview	04
<b>계열사 현황</b> Status of Subsidiaries	06
<b>주요 경영 실적</b> Selected Financial Data	07
■ KB금융지주 KB Financial Holding Company	07
■ 자회사 및 손자회사 Subsidiaries	08
<b>재무제표</b> Financial Statements	13
■ 대차대조표 Balance Sheet	13
■ 손익계산서 Income Statement	14
■ 이익잉여금처분계산서 Statement of Appropriation of Retained Earnings	15
■ 자본변동표 Statement of Changes in Stockholders' Equity	16
■ 현금흐름표 Cash Flow Statement	17
<b>연결재무제표</b> Consolidated Financial Statements	18
■ 연결대차대조표 Consolidated Balance Sheet	18
■ 연결손익계산서 Consolidated Income Statement	19
■ 연결자본변동표 Consolidated Statement of Changes in Stockholders' Equity	20
■ 연결현금흐름표 Consolidated Cash Flow Statement	22
<b>타법인 출자현황</b> Investments in Other Companies	24
<b>차입금 및 사채 현황</b> Borrowings and Debentures	28
<b>주식에 관한 사항</b> Stock Information	29
<b>주주현황</b> Shareholders	30
<b>임원 현황</b> Board of Directors & Executive Officers	31
<b>결산기 이후에 생긴 중요한 사항</b> Subsequent Events	32
<b>당사가 대처할 과제</b> Outlook	32
<b>기타사항</b> Other Important Events	32
<b>감사보고서</b> Internal Auditor's Report	33
<b>독립된 감사인의 감사보고서</b> Independent Auditor's Report	34
<b>독립된 감사인의 연결감사보고서</b> Independent Auditor's Report(Consolidation)	35

### 존경하는 국내·외 주주 여러분!

지난 한해 동안 KB금융그룹에 변함없는 격려와 성원을 보내주신 주주님들께 깊은 감사의 말씀을 드립니다.

2015년 한 해 국내경제는 메르스(MERS) 여파와 가계부채 부담의 증가 등으로 성장세가 크게 둔화 되었고, 대외적으로는 미국 금리인상과 중국시장의 불확실성 증가로 인해 금융시장의 변동성이 크게 확대 되었습니다. 비록 쉽지 않은 한 해였지만, KB 내부적으로는 안정적 수익확보와 미래사업 선점을 위한 준비를 내실 있게 추진할 수 있었던 소중한 시간이었습니다.

금융지주사 최초로, 손해보험사인 KB손해보험을 새 가족으로 맞이하여 금융서비스의 영역을 더욱 확대하였고, 나라사랑카드 사업 진출, 복합점포 개설 등을 통해 신규고객 창출 및 계열사간 협업 증대를 꾀하였습니다. 특히, 카카오뱅크 컨소시엄 참여 등을 통해 새롭게 재편되는 금융판도에서 선도적인 위치를 점하고자 노력하였습니다. 물론, 아직도 갈 길이 멀지만, 그룹 미래 먹거리 마련을 위한 기반을 어느 정도 다질 수 있었다고 생각합니다.

그러면, 지난 해 영업성과를 간략히 말씀 드리겠습니다.

저금리 기조에 따른 순이자마진 감소 및 명예퇴직비용과 같은 일회성 비용이 급격히 증가했음에도 불구하고, KB금융그룹은 전년대비 2,970억원 증가한 1조 6,980억원의 순이익을 거양하였습니다.

자산 규모 면에서도 부동산 경기 회복에 따른 대출채권 증가의 영향으로 그룹 총자산이 2015년말 기준 329조 650억원으로 전년 대비 20조 7,090억원 증가하였습니다.

만족스럽지는 않지만 수익과 자산 모든 면에서 전년대비 더 나은 실적을 거양한 것은 주주님들의 변함없는 성원, 그리고 KB금융그룹 전 임직원들의 노력이 있었기 때문이라고 생각합니다. 앞으로도 저희 KB금융그룹 전 임직원들은 지속적인 변화와 혁신을 통해 더욱 발전하는 KB의 모습을 보여드리기 위해 최선을 다하도록 하겠습니다.

### 존경하는 주주 여러분!

올해도 우리를 둘러싼 대내외 여건이 녹록하지 않습니다. 계속되는 중국경제 성장 둔화와 미국의 금리인상과 같은 악재는 여전히 세계 경제의 뇌관으로 남아 있고, 국내시장의 저성장, 저마진의 기조는 상당기간 지속될 것으로 예상 됩니다.

KB금융그룹은 이 같은 어려움들을 극복하고 '차별적 경쟁우위 확보를 통한 No 1. 금융그룹'으로 우뚝 서기 위해 다음 말씀 드리는 사항에 모든 역량을 집중하도록 하겠습니다.

**첫째, 핵심사업부문의 수익 창출 능력을 향상시키겠습니다.**

강점이 있는 분야는 지배력을 더욱 확대시키고, 경쟁력 강화가 필요한 분야에 대해서는 계열사 자체의 역량강화와 함께 그룹간 시너지 확대를 통해 추가적인 경쟁력을 확보해 나갈 수 있도록 하겠습니다. 또한, 경기악화 시에도 손실을 최소화할 수 있도록 여신 포트폴리오를 질적으로 개선하여 안정적인 수익창출이 이루어지게 하겠습니다.

**둘째, 고객 트렌드 변화에 대응하는 채널체계를 구축하겠습니다.**

빠르게 변화하는 고객의 요구에 신속하게 대응할 수 있도록 오프라인 영업체계를 고객 중심으로 전면 개편하고, 핀테크, 데이터 분석기술 등을 적극 활용하여 비대면 채널도 금융거래 트렌드 변화에 선제적으로 대응시켜 나가겠습니다.

**셋째, 미래성장 사업모델 구축을 통한 비이자수익 확대에 힘쓰겠습니다.**

그룹 차원의 협업을 통해 WM과 CIB부분의 자산운용 경쟁력을 높이고, 은퇴시장에서도 KB만의 차별화된 서비스 모델을 제시하여 평생 금융파트너로서의 이미지를 고객에게 확실히 각인 시키도록 하겠습니다.

**넷째, 글로벌 비즈니스 역량을 강화해 나가겠습니다.**

기존에 구축되어 있는 글로벌 네트워크를 적극 활용하여, 해당 국가에서의 영향력을 확대하고, 글로벌 인력양성 체계를 새롭게 구축하여 그룹의 글로벌 역량을 강화하도록 하겠습니다.

**마지막으로, 그룹 경영관리체계를 고도화 하겠습니다.**

직원 역량 강화에 중점을 두어 인력관리시스템을 재정립하고, IT기술 혁신을 통해 업무 프로세스의 효율성을 제고하겠습니다. 또한, 계열사마다 나타나는 고유의 리스크 유형을 면밀히 분석하여, 각 계열사에 특화된 위기관리 능력을 배양, 관리해 나가겠습니다.

**존경하는 주주 여러분!**

올해도 쉽지 않은 경영환경 속에서 더욱 치열한 경쟁이 예상되고 있습니다. 특히, 업종간의 경계가 붕괴되면서 누가 앞으로 KB의 경쟁자가 될지조차 상상하기 힘든 상황입니다. 하지만, 저희 KB금융그룹은 모든 임직원들의 역량을 결집시켜 KB만의 차별화된 경쟁력을 확보하여, 리딩금융그룹, No.1 KB를 향해 힘차게 전진해 나가도록 하겠습니다.

올 한해도 따뜻한 관심과 격려를 부탁드립니다. 주주님과 주주님의 가정에 건강과 행복이 항상 함께 하시기를 기원합니다.

감사합니다.

2016년 3월 25일

KB금융지주 회장 **윤종규**

# 회사의 주요현황 Company Overview

## 회사의 개요

상호	주식회사 KB금융지주
설립일	2008년 9월 29일
납입자본금	1조 9,318억원
자회사 등의 계열사 현황	12개 자회사 및 17개 손자회사
회사소재지	서울특별시 중구 남대문로 84

## 회사의 사업 목적

- 금융업을 영위하는 회사 또는 금융업의 영위와 밀접한 관련이 있는 회사의 지배 내지 경영관리
- 자회사 등에 대한 자금지원
- 자회사에 대한 출자 또는 자회사 등에 대한 자금지원을 위한 자금조달
- 자회사 등의 공동상품의 개발·판매를 위한 사무지원 등 자회사 등의 업무에 필요한 자원의 제공
- 전산, 법무, 회계 등 자회사 등의 업무를 지원하기 위하여 자회사 등으로부터 위탁받은 업무
- 자회사 등에 대한 상표권 및 특허권 등 지적재산권의 제공
- 기타 법령상 허용된 업무
- 위 업무에 부수 또는 관련되는 업무

## 인원현황 (2015.12.31 현재)

(단위 : 명)

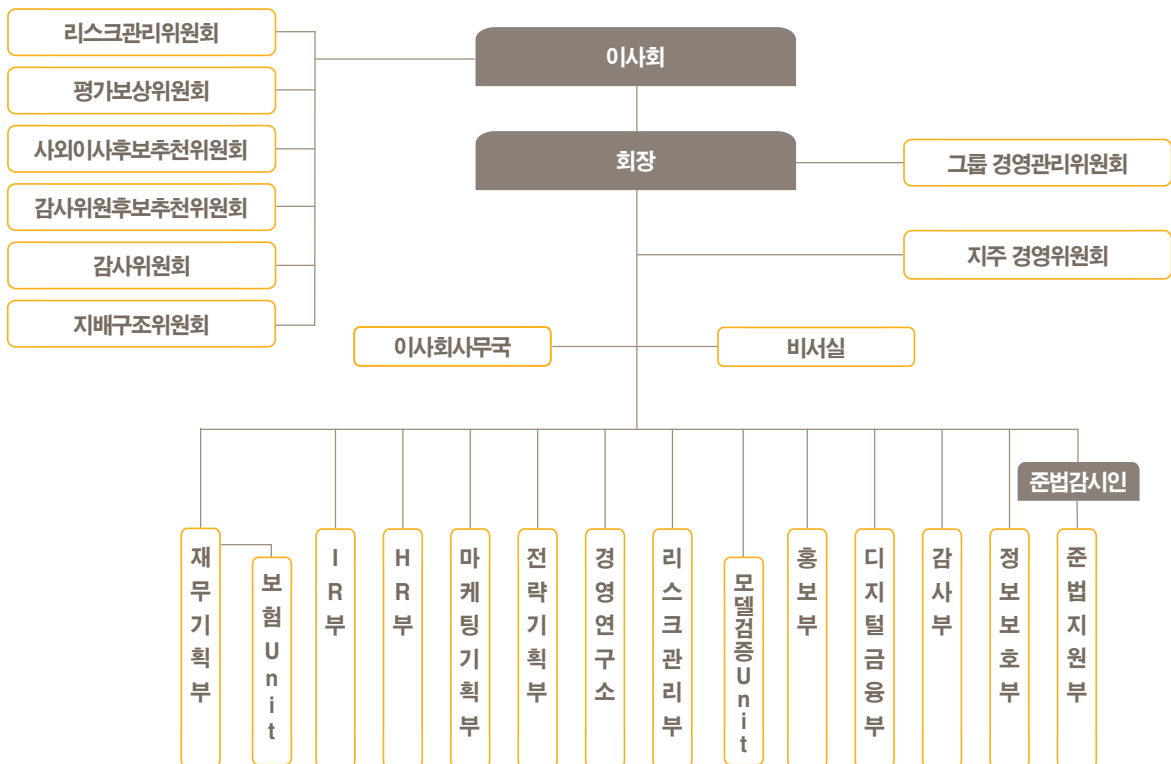
구분	인원수	비고
상임이사	1	등기
사외이사	7	등기
비상임이사	1	등기
집행임원	10	미등기
정규직원	181	
<b>계</b>	<b>200</b>	

※ 파견인력 및 용역인력 제외

연혁

- 2008.09.26 금융위원회로부터 지주회사 설립 본인가 취득
- 2008.09.29 KB금융지주 설립 및 미국 뉴욕증권거래소(NYSE) 주식 상장
- 2008.10.10 한국거래소 주식 상장
- 2009.05.04 KB캄보디아은행 손자회사 편입
- 2009.06.22 손자회사인 KB생명보험 자회사로 편입
- 2009.12.01 KB 글랜우드 제1호 사모투자전문회사 손자회사 편입
- 2010.07.06 KBIC 제3호 사모투자전문회사 손자회사 편입
- 2010.12.13 KoFC KBIC 프런티어챕프 2010-5호 사모투자전문회사 손자회사 편입
- 2011.03.02 KB국민카드 자회사 편입
- 2011.03.14 KB투자증권의 KB선물 흡수합병
- 2012.01.13 KB저축은행 자회사 편입
- 2012.05.11 KoFC 포스코 한화 KB 동반성장 제2호 사모투자전문회사 손자회사 편입
- 2012.07.02 KoFC 밸류업 사모투자전문회사 손자회사 편입
- 2012.10.10 국민은행(중국) 유한공사 손자회사 편입
- 2013.06.20 KB생명보험 지분 추가 취득
- 2013.09.02 예한솔저축은행 자회사 편입
- 2014.01.13 예한솔저축은행을 KB저축은행에 합병
- 2014.03.20 KB캐피탈 자회사 편입
- 2014.07.02 한국GCC경제협력 사모투자전문회사 손자회사 편입
- 2015.06.24 KB손해보험 자회사 편입  
KB손해보험 자회사 편입으로 인하여 KB손해사정, KB손보CNS, LIG투자증권, Leading Insurance Services, Inc., LIG재산보험(중국) 유한공사, PT. Kookmin Best Insurance Indonesia (이상 6개사) 손자회사로 편입
- 2015.11.23 KB손해보험 지분 추가 취득

조직도 (2015.12.31 현재)



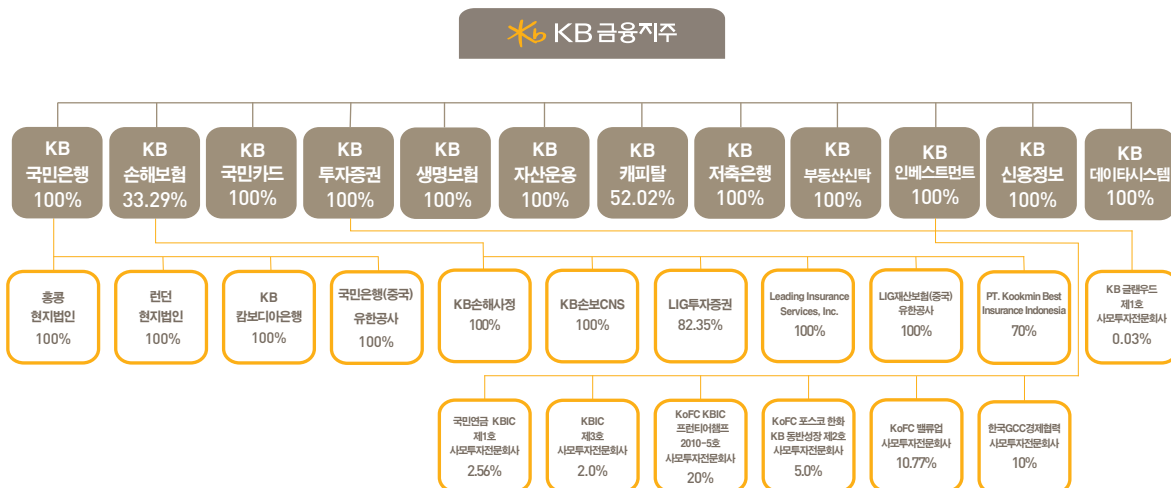
# 계열사 현황 Status of Subsidiaries

## ■ 자회사 및 손자회사

회사명	설립일	주요업종	결산월	소유주식수	소유비율	비고
KB국민은행	2001.11.01	은행업	12월	404,379,116	100.00%	자회사
KB손해보험	1959.01.27	손해보험업	12월	19,972,759	33.29%	자회사
KB국민카드	2011.03.02	신용카드업	12월	92,000,000	100.00%	자회사
KB투자증권	1995.08.16	증권업	12월	31,588,314	100.00%	자회사
KB생명보험	2004.04.29	생명보험업	12월	91,200,000	100.00%	자회사
KB자산운용	1988.04.28	자산운용업	12월	7,667,550	100.00%	자회사
KB캐피탈	1989.09.11	할부/리스금융업	12월	11,180,630	52.02%	자회사
KB저축은행	2012.01.02	상호저축은행업	12월	8,001,912	100.00%	자회사
KB부동산신탁	1996.12.03	신탁업	12월	16,000,000	100.00%	자회사
KB인베스트먼트	1990.03.27	창업투자업	12월	8,951,797	100.00%	자회사
KB신용정보	1999.10.09	채권추심업	12월	1,252,400	100.00%	자회사
KB데이터시스템	1991.09.06	전산용역업	12월	800,000	100.00%	자회사
국민은행 홍콩현지법인	1995.07.20	금융업	12월	2,000,000	100.00%	손자회사
국민은행 런던현지법인	1991.11.02	금융업	12월	20,000,000	100.00%	손자회사
KB캄보디아은행	2008.07.01	금융업	12월	320,000	100.00%	손자회사
국민은행(중국) 유한공사	2012.10.08	금융업	12월	-	100.00%	손자회사
KB손해사정	2009.12.31	손해사정업	12월	325,561	100.00%	손자회사
KB손보CNS	2009.11.10	업무대행업	12월	60,000	100.00%	손자회사
LIG투자증권	2008.06.17	증권업	12월	28,000,000	82.35%	손자회사
Leading Insurance Services, Inc.	2005.11.01	업무대행업	12월	200	100.00%	손자회사
LIG재산보험(중국) 유한공사	2009.10.23	손해보험업	12월	-	100.00%	손자회사
PT. Kookmin Best Insurance Indonesia	1997.09.30	손해보험업	12월	924	70.00%	손자회사
국민연금 KBIC 제1호 사모투자전문회사	2008.07.01	PEF	12월	-	2.56%	손자회사
KB 글렌우드 제1호 사모투자전문회사	2009.10.23	PEF	12월	-	0.03%	손자회사
KBIC 제3호 사모투자전문회사	2010.06.08	PEF	12월	-	2.00%	손자회사
KoFC KBIC 프린티어챔프 2010-5호 사모투자전문회사	2010.11.10	PEF	12월	-	20.00%	손자회사
KoFC 포스코 한화 KB 동반성장 제2호 사모투자전문회사	2012.02.10	PEF	12월	-	5.00%	손자회사
KoFC 벨류업 사모투자전문회사	2012.06.07	PEF	12월	-	10.77%	손자회사
한국GCC경제협력 사모투자전문회사	2014.04.21	PEF	12월	-	10.00%	손자회사

※ 사모투자전문회사의 소유비율은 출자약정액 기준이며, 국민은행(중국) 유한공사 및 LIG재산보험(중국) 유한공사의 소유비율은 출자한 자본금 기준임

## ■ 그룹 조직도 (2015.12.31 현재)





# 주요 경영 실적 Selected Financial Data

## KB금융지주

### 주요 재무현황

(단위: 십억원 / Unit: Billion won)

구분	2015		2014	2013	
	금액	증감율	금액	금액	
총자산	연결기준	329,065.5	6.7%	308,355.7	292,167.6
	개별기준	20,016.2	4.2%	19,210.5	18,664.5
자기자본		28,680.6	5.0%	27,315.1	25,982.3
	자본금	1,931.8	0.0%	1,931.8	1,931.8
영업수익		22,233.3	3.7%	21,448.1	22,597.2
영업비용		20,412.2	4.7%	19,489.0	20,570.2
	일반관리비	4,523.6	12.8%	4,009.7	3,983.6
영업이익		1,821.1	-7.0%	1,959.1	2,027.0
당기순이익		1,698.3	21.2%	1,400.7	1,271.5

\* 그룹 연결기준 실적이며, 자기자본 및 당기순이익은 비지배지분을 제외한 지배기업주주지분에 해당하는 금액임

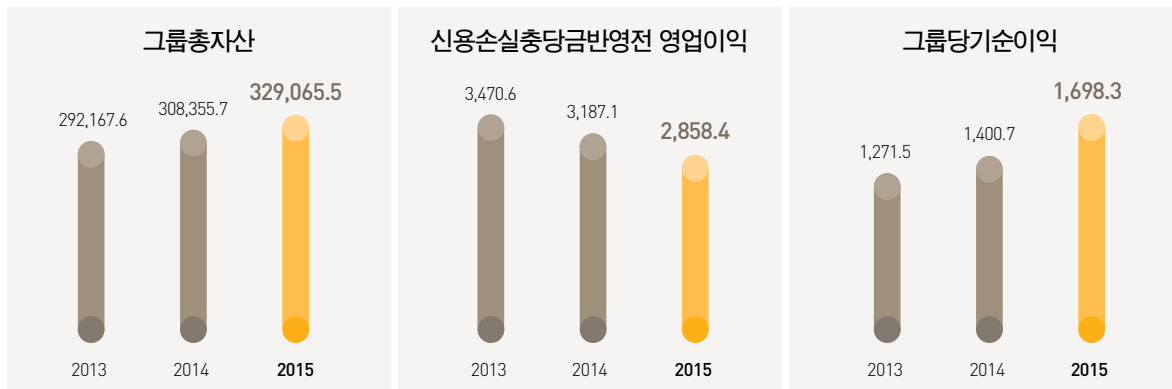
### 주요 경영지표

(단위: % / Unit: %)

구분	2015	2014	2013
ROA	0.54	0.47	0.44
ROE	6.06	5.26	5.02
그룹고정이하여신비율	1.17	1.35	1.69
그룹대손충당금적립비율	160.48	146.33	130.29
그룹총자본비율	15.48	15.53	15.38
그룹기본자본비율	13.59	13.29	12.78

\* 그룹총자본비율 및 그룹기본자본비율의 수치는 BaselIII 기준으로 산출되었음

(단위: 십억원 / Unit: Billion won)



\* 그룹당기순이익은 비지배지분을 제외한 지배기업주주지분에 해당하는 금액임

# 주요 경영 실적 Selected Financial Data

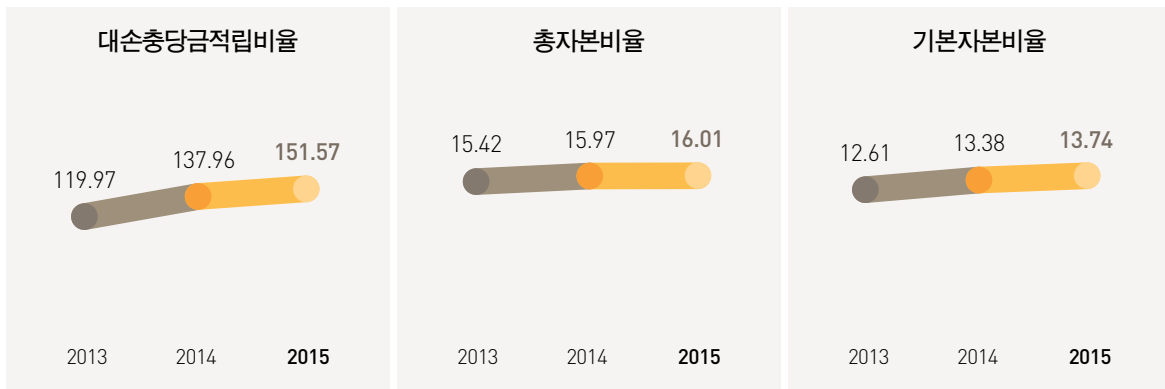
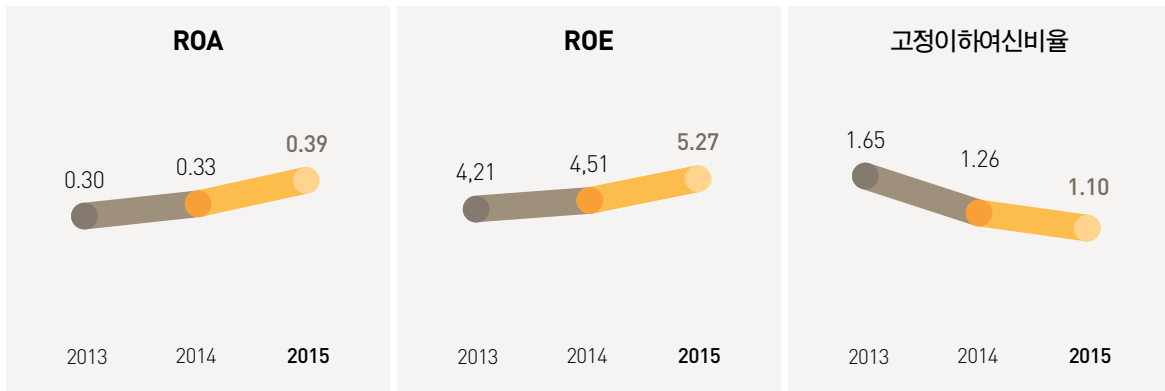
## ■ 자회사 및 손자회사

KB국민은행

(단위: 십억원 / Unit: Billion won)

구분	2015		2014	2013
	금액	증감율	금액	금액
총자산	285,528.4	5.3%	271,252.6	262,757.9
자기자본	22,580.4	3.4%	21,845.4	20,814.8
자본금	2,021.9	0.0%	2,021.9	2,021.9
영업수익	16,181.8	0.7%	16,066.9	17,306.0
영업비용	15,018.2	2.4%	14,661.7	15,785.5
일반관리비	3,776.0	13.0%	3,340.5	3,364.0
영업이익	1,163.6	-17.2%	1,405.2	1,520.5
당기순이익	1,055.7	-1.0%	1,065.9	888.5

(단위: % / Unit: %)



※ 총자본비율 및 기본자본비율의 수치는 BaselIII 기준으로 산출되었음

KB손해보험

(단위: 십억원 / Unit: Billion won)

구분	2015		2014	2013
	금액	증감율	금액	금액
총자산	26,503.6	14.5%	23,147.9	19,852.9
자기자본	2,077.0	21.9%	1,703.2	1,457.7
자본금	30.0	0.0%	30.0	30.0
영업수익	11,003.4	2.7%	10,713.5	8,058.8
영업이익	228.0	72.1%	132.5	164.2
당기순이익	173.7	59.1%	109.2	118.4

※ 2013년은 2013.4.1~2013.12.31까지의 실적임

KB국민카드

(단위: 십억원 / Unit: Billion won)

구분	2015		2014	2013
	금액	증감율	금액	금액
총자산	16,123.0	1.5%	15,886.8	15,855.0
자기자본	3,836.5	10.2%	3,482.4	3,469.3
자본금	460.0	0.0%	460.0	460.0
영업수익	2,994.4	4.6%	2,864.0	2,990.0
영업이익	474.0	8.0%	438.9	504.2
당기순이익	354.6	6.5%	333.1	384.8

KB투자증권

(단위: 십억원 / Unit: Billion won)

구분	2015		2014	2013
	금액	증감율	금액	금액
총자산	6,034.4	48.5%	4,063.3	2,524.4
자기자본	622.7	8.0%	576.4	550.7
자본금	157.9	0.0%	157.9	157.9
영업수익	918.9	59.3%	576.8	430.8
영업이익	63.0	59.1%	39.6	9.6
당기순이익	47.1	82.6%	25.8	5.4

※ 2013년은 2013.4.1~2013.12.31까지의 실적임

## 주요 경영 실적 Selected Financial Data

### KB생명보험

(단위: 십억원 / Unit: Billion won)

구분	2015		2014	2013
	금액	증감율	금액	금액
총자산	8,516.0	10.9%	7,679.2	6,942.4
자기자본	582.8	-0.2%	583.7	549.0
자본금	456.0	0.0%	456.0	456.0
영업수익	1,624.2	12.0%	1,450.6	1,051.4
영업이익	21.5	32.7%	16.2	4.9
당기순이익	12.5	45.3%	8.6	3.1

※ 2013년은 2013.4.1~2013.12.31까지의 실적임

### KB자산운용

(단위: 십억원 / Unit: Billion won)

구분	2015		2014	2013
	금액	증감율	금액	금액
총자산	223.5	-10.4%	249.5	232.8
자기자본	146.7	-27.3%	201.9	201.6
자본금	38.3	0.0%	38.3	38.3
영업수익	115.7	10.0%	105.2	80.0
영업이익	68.3	3.8%	65.8	49.9
당기순이익	24.6	-50.4%	49.6	63.4

※ 2013년은 2013.4.1~2013.12.31까지의 실적임

### KB캐피탈

(단위: 십억원 / Unit: Billion won)

구분	2015		2014	2013
	금액	증감율	금액	금액
총자산	5,587.7	38.1%	4,047.4	3,939.9
자기자본	578.7	35.3%	427.8	412.3
자본금	107.5	0.0%	107.5	107.5
영업수익	360.8	7.2%	336.7	338.2
영업이익	82.3	90.5%	43.2	73.8
당기순이익	63.1	93.6%	32.6	54.1

※ KB캐피탈은 2014.3.20에 자회사로 편입되었음

KB저축은행

(단위: 십억원 / Unit: Billion won)

구분	2015		2014	2013
	금액	증감율	금액	금액
총자산	847.6	-	757.9	765.1
자기자본	164.2	-	150.5	152.6
자본금	40.0	-	40.0	40.0
영업수익	39.9	-	49.3	45.8
영업이익	16.2	-	2.0	(1.8)
당기순이익	14.4	-	(1.3)	(20.7)

- ※ 1. 2015년은 2015.7.1~2015.12.31까지의 실적으로 전년대비 증감율은 생략함
- 2. 2013년 및 2014년은 2013.7.1~2014.6.30 및 2014.7.1~2015.6.30까지의 실적임
- 3. 일반기업회계기준으로 작성되었음

KB부동산신탁

(단위: 십억원 / Unit: Billion won)

구분	2015		2014	2013
	금액	증감율	금액	금액
총자산	223.8	9.2%	204.9	182.7
자기자본	203.3	10.5%	184.0	169.0
자본금	80.0	0.0%	80.0	80.0
영업수익	55.7	9.9%	50.7	46.5
영업이익	29.0	44.3%	20.1	4.6
당기순이익	20.3	37.2%	14.8	2.1

KB인베스트먼트

(단위: 십억원 / Unit: Billion won)

구분	2015		2014	2013
	금액	증감율	금액	금액
총자산	143.3	-2.5%	147.0	137.9
자기자본	140.1	4.6%	133.9	126.5
자본금	44.8	0.0%	44.8	44.8
영업수익	18.8	-26.3%	25.5	15.5
영업이익	5.2	-10.3%	5.8	3.4
당기순이익	4.9	-7.5%	5.3	2.9

# 주요 경영 실적 Selected Financial Data

## KB신용정보

(단위: 십억원 / Unit: Billion won)

구분	2015		2014	2013
	금액	증감율	금액	금액
총자산	28.5	-1.0%	28.8	30.1
자기자본	20.2	-2.9%	20.8	22.5
자본금	6.3	0.0%	6.3	6.3
영업수익	40.8	5.2%	38.8	43.6
영업이익	0.6	-200.0%	(0.6)	0.6
당기순이익	(0.6)	-62.5%	(1.6)	(0.3)

## KB데이터시스템

(단위: 십억원 / Unit: Billion won)

구분	2015		2014	2013
	금액	증감율	금액	금액
총자산	28.4	-9.6%	31.4	21.8
자기자본	13.7	-5.5%	14.5	14.9
자본금	8.0	0.0%	8.0	8.0
영업수익	57.4	-2.9%	59.1	50.4
영업이익	(0.5)	-600.0%	0.1	(0.2)
당기순이익	(0.1)	-125.0%	0.4	-

## 손자회사

(단위: 십억원 / Unit: Billion won)

회사명	총자산	자기자본	자본금	영업수익	영업이익	당기순이익
국민은행 홍콩현지법인	685.0	155.1	23.4	14.5	5.8	5.1
국민은행 런던현지법인	472.9	84.3	37.6	10.8	4.3	3.5
KB캄보디아은행	88.7	24.8	18.6	5.9	2.0	2.1
국민은행(중국) 유한공사	1,663.8	432.3	418.2	42.3	(8.8)	(8.5)
KB손해사정	21.7	10.6	1.6	98.4	2.4	2.3
KB손보CNS	3.1	0.3	0.3	32.3	0.5	0.5
LIG투자증권	1,078.5	193.7	170.0	138.0	10.6	8.5
Leading Insurance Services, Inc.	4.0	4.0	4.4	12.6	-	-
LIG재산보험(중국) 유한공사	106.2	42.8	42.7	84.0	1.7	1.5
PT. Kookmin Best Insurance Indonesia	42.1	12.6	18.8	21.5	0.6	0.8
국민연금 KBIC 제1호 사모투자전문회사	0.1	-	-	-	-	-
KB 글랜우드 제1호 사모투자전문회사	30.6	27.9	31.1	-	(0.4)	(0.4)
KBIC 제3호 사모투자전문회사	117.5	117.4	102.5	3.4	3.0	3.0
KoFC KBIC 프런티어챌프 2010-5호 사모투자전문회사	51.9	51.8	53.8	11.0	9.3	9.3
KoFC 포스코 환화KB 동반성장 제2호 사모투자전문회사	117.5	116.4	123.8	8.9	(3.1)	(3.1)
KoFC 밸류업 사모투자전문회사	66.3	66.2	65.0	1.5	0.5	0.5
한국GCC경제협력 사모투자전문회사	-	(0.9)	-	-	(0.7)	(0.7)

# 재무제표 Financial Statements

## ■ 대차대조표 Balance Sheet

제 8 기 2015년 12월 31일 현재 (As of December 31, 2015)  
 제 7 기 2014년 12월 31일 현재 (As of December 31, 2014)  
 제 6 기 2013년 12월 31일 현재 (As of December 31, 2013)

(단위: 백만원 / Unit: Million won)

계정과목	Description	제8기	제7기	제6기
<b>자 산</b>	<b>Assets</b>			
I. 현금 및 예치금	Cash & Due from Financial institutions	324,947	30,739	77,298
II. 당기손익인식금융자산	Financial Assets at Fair Value through Profit or Loss	99,118	-	-
III. 대출채권	Loans	-	10,000	10,000
IV. 종속기업투자	Investments in Subsidiaries	18,557,566	18,557,566	18,292,443
V. 관계기업투자	Investment in Associate	883,065	-	-
VI. 유형자산	Property and Equipment	578	514	642
VII. 무형자산	Intangible Assets	8,428	8,684	10,133
VIII. 이연법인세자산	Deferred Income Tax Assets	4,515	4,089	4,203
IX. 기타자산	Other Assets	137,954	598,929	269,823
<b>자산총계</b>	<b>Total Assets</b>	<b>20,016,171</b>	<b>19,210,521</b>	<b>18,664,542</b>
<b>부 채</b>	<b>Liabilities</b>			
I. 사채	Debentures	1,647,117	628,837	349,157
II. 순확정급여부채	Net Defined Benefit Liabilities	591	803	1,433
III. 당기법인세부채	Current Income Tax Liabilities	17,178	222,639	209,928
IV. 기타부채	Other Liabilities	123,281	71,568	55,602
<b>부채총계</b>	<b>Total Liabilities</b>	<b>1,788,167</b>	<b>923,847</b>	<b>616,120</b>
<b>자 본</b>	<b>Equity</b>			
I. 자본금	Share Capital	1,931,758	1,931,758	1,931,758
II. 자본잉여금	Capital Surplus	13,513,809	13,513,809	13,513,809
III. 기타포괄손익누계액	Accumulated Other Comprehensive Loss	(4,979)	(4,238)	(2,715)
IV. 이익잉여금	Retained Earnings	2,787,416	2,845,345	2,605,570
<b>자본총계</b>	<b>Total Equity</b>	<b>18,228,004</b>	<b>18,286,674</b>	<b>18,048,422</b>
<b>부채와 자본총계</b>	<b>Total Liabilities and Equity</b>	<b>20,016,171</b>	<b>19,210,521</b>	<b>18,664,542</b>

## ■ 손익계산서 Income Statement

제 8 기 2015년 1월 1일부터 2015년 12월 31일까지 (For the Year Ended December 31, 2015)  
 제 7 기 2014년 1월 1일부터 2014년 12월 31일까지 (For the Year Ended December 31, 2014)  
 제 6 기 2013년 1월 1일부터 2013년 12월 31일까지 (For the Year Ended December 31, 2013)

(단위: 백만원 / Unit: Million won)

계정과목	Description	제8기	제7기	제6기
<b>I. 순이자이익</b>	Net Interest Income(Expense)	<b>(25,744)</b>	<b>(16,758)</b>	<b>(1,368)</b>
1. 이자수익	Interest Income	2,185	2,391	3,859
2. 이자비용	Interest Expense	(27,929)	(19,149)	(5,227)
<b>II. 수수료이익</b>	Net Fee and Commission Income(Expense)	<b>(8,228)</b>	<b>(6,658)</b>	<b>(6,270)</b>
1. 수수료수익	Fee and Commission Income	-	-	-
2. 수수료비용	Fee and Commission Expense	(8,228)	(6,658)	(6,270)
<b>III. 당기손익인식금융상품순이익</b>	Net Gains on Financial Assets at Fair Value through Profit or Loss	<b>1,658</b>	-	-
<b>IV. 기타영업손익</b>	Net Other Operating Income	<b>315,527</b>	<b>493,782</b>	<b>245,044</b>
<b>V. 일반관리비</b>	General and Administrative Expense	<b>(39,916)</b>	<b>(36,342)</b>	<b>(40,657)</b>
<b>VI. 신용손실충당금반영전 영업손익</b>	Operating Profit(Loss) before Provision for Credit Losses	<b>243,297</b>	<b>434,024</b>	<b>196,749</b>
<b>VII. 신용손실충당금전입액</b>	Provision for Credit Losses	-	-	-
<b>VIII. 영업이익</b>	Operating Profit	<b>243,297</b>	<b>434,024</b>	<b>196,749</b>
<b>IX. 영업외손익</b>	Net Non-Operating Income(Expense)	<b>(62)</b>	<b>(473)</b>	<b>(1,346)</b>
<b>X. 법인세비용차감전순이익</b>	Profit before Income Tax	<b>243,235</b>	<b>433,551</b>	<b>195,403</b>
<b>XI. 법인세수익(비용)</b>	Income Tax Benefit(Expense)	<b>190</b>	<b>(600)</b>	<b>423</b>
<b>XII. 당기순이익</b>	Profit for the Year	<b>243,425</b>	<b>432,951</b>	<b>195,826</b>
<b>XIII. 법인세비용차감후 당기기타포괄손익</b>	Other Comprehensive Income(Loss) for the Year, Net of Tax	<b>(741)</b>	<b>(1,523)</b>	<b>65</b>
<b>당기순이익으로 재분류되지 않는 포괄손익</b>	Items That Will Not Be Reclassified to Profit or Loss	<b>(741)</b>	<b>(1,523)</b>	<b>65</b>
1. 순확정급여부채의 재측정요소	Remeasurements of Net Defined Benefit Liabilities	(741)	(1,523)	65
<b>XIV. 당기총포괄이익</b>	Total Comprehensive Income for the Year	<b>242,684</b>	<b>431,428</b>	<b>195,891</b>
<b>XV. 주당이익</b>	Earnings per Share			
기본주당이익	Basic Earnings per Share	630원	1,121원	507원
희석주당이익	Diluted Earnings per Share	627원	1,116원	505원



■ 이익잉여금처분계산서 Statement of Appropriation of Retained Earnings

제 8 기 2015년 1월 1일부터 2015년 12월 31일까지 (처분예정일 2016년 3월 25일) (For the Year Ended December 31, 2015/ To be Approved on Mar. 25, 2016)  
 제 7 기 2014년 1월 1일부터 2014년 12월 31일까지 (처분확정일 2015년 3월 27일) (For the Year Ended December 31, 2014/ Approved on Mar. 27, 2015)  
 제 6 기 2013년 1월 1일부터 2013년 12월 31일까지 (처분확정일 2014년 3월 28일) (For the Year Ended December 31, 2013/ Approved on Mar. 28, 2014)

(단위: 백만원 / Unit: Million won)

계정과목 (Description)	제8기	제7기	제6기
<b>I. 미처분이익잉여금</b> (Unappropriated Retained Earnings)	<b>1,550,957</b>	<b>1,653,829</b>	<b>1,433,357</b>
1. 전기이월미처분이익잉여금 (Unappropriated Retained Earnings at the Beginning of Year)	1,307,532	1,220,878	1,237,531
2. 당기순이익 (Profit for the Year)	243,425	432,951	195,826
<b>II. 임의적립금등의이입액</b> (Transfer such as Discretionary Reserves)	<b>2,338</b>	<b>-</b>	<b>280</b>
1. 대손준비금 (Regulatory Reserves for Credit Loss)	2,338	-	280
<b>III. 이익잉여금처분액</b> (Appropriations of Retained Earnings)	<b>402,968</b>	<b>346,297</b>	<b>212,759</b>
1. 이익준비금 (Legal Reserves)	24,343	43,296	19,583
2. 대손준비금 (Regulatory Reserves for Credit Loss)	-	1,647	-
3. 배당금 (Dividends)	378,625	301,354	193,176
가. 현금배당 (주당배당금(률)) (Cash Dividends (Dividends per Common Share (Yield Ratio)))	378,625	301,354	193,176
제8기 : 980원 (19.6%) (FY2015) : 980won(19.6%)			
제7기 : 780원 (15.6%) (FY2014) : 780won(15.6%)			
제6기 : 500원 (10.0%) (FY2013) : 500won(10.0%)			
<b>IV. 차기이월미처분이익잉여금 (I + II - III)</b> (Unappropriated Retained Earnings to Be Carried over to Subsequent Year)	<b>1,150,327</b>	<b>1,307,532</b>	<b>1,220,878</b>

# 재무제표 Financial Statements

## ■ 자본변동표 Statement of Changes in Stockholders' Equity

제 8 기 2015년 1월 1일부터 2015년 12월 31일까지 (For the Year Ended December 31, 2015)

제 7 기 2014년 1월 1일부터 2014년 12월 31일까지 (For the Year Ended December 31, 2014)

제 6 기 2013년 1월 1일부터 2013년 12월 31일까지 (For the Year Ended December 31, 2013)

(단위: 백만원 / Unit: Million won)

계정과목 (Description)	자본금 (Share Capital)	자본잉여금 (Capital Surplus)	기타포괄 손익누계액 (Accumulated Other Comprehensive Loss)	이익잉여금 (Retained Earnings)	총 계 (Total)
<b>I. 2013년 1월 1일(제6기초)</b> (Balance at January 1, 2013)	1,931,758	13,513,809	(2,780)	2,641,555	18,084,342
<b>1. 당기총포괄이익</b> (Comprehensive Income)					
(1) 당기순이익 (Profit for the Year)	-	-	-	195,826	195,826
(2) 순확정급여부채의 재측정요소 (Remeasurements of Net Defined Benefit Liabilities)	-	-	65	-	65
<b>2. 자본에 직접 인식된 주주와의 거래</b> (Transaction with Shareholders)					
(1) 연차배당 (Dividends)	-	-	-	(231,811)	(231,811)
<b>II. 2013년 12월 31일(제6기말)</b> (Balance at December 31, 2013)	1,931,758	13,513,809	(2,715)	2,605,570	18,048,422
<b>III. 2014년 1월 1일(제7기초)</b> (Balance at January 1, 2014)	1,931,758	13,513,809	(2,715)	2,605,570	18,048,422
<b>1. 당기총포괄이익</b> (Comprehensive Income)					
(1) 당기순이익 (Profit for the Year)	-	-	-	432,951	432,951
(2) 순확정급여부채의 재측정요소 (Remeasurements of Net Defined Benefit Liabilities)	-	-	(1,523)	-	(1,523)
<b>2. 자본에 직접 인식된 주주와의 거래</b> (Transaction with Shareholders)					
(1) 연차배당 (Dividends)	-	-	-	(193,176)	(193,176)
<b>IV. 2014년 12월 31일(제7기말)</b> (Balance at December 31, 2014)	1,931,758	13,513,809	(4,238)	2,845,345	18,286,674
<b>V. 2015년 1월 1일(제8기초)</b> (Balance at January 1, 2015)	1,931,758	13,513,809	(4,238)	2,845,345	18,286,674
<b>1. 당기총포괄이익</b> (Comprehensive Income)					
(1) 당기순이익 (Profit for the Year)	-	-	-	243,425	243,425
(2) 순확정급여부채의 재측정요소 (Remeasurements of Net Defined Benefit Liabilities)	-	-	(741)	-	(741)
<b>2. 자본에 직접 인식된 주주와의 거래</b> (Transaction with Shareholders)					
(1) 연차배당 (Dividends)	-	-	-	(301,354)	(301,354)
<b>VI. 2015년 12월 31일(제8기말)</b> (Balance at December 31, 2015)	1,931,758	13,513,809	(4,979)	2,787,416	18,228,004

■ 현금흐름표 Cash Flow Statement

제 8 기 2015년 1월 1일부터 2015년 12월 31일까지 (For the Year Ended December 31, 2015)  
 제 7 기 2014년 1월 1일부터 2014년 12월 31일까지 (For the Year Ended December 31, 2014)  
 제 6 기 2013년 1월 1일부터 2013년 12월 31일까지 (For the Year Ended December 31, 2013)

(단위: 백만원 / Unit: Million won)

계정과목	Description	제8기	제7기	제6기
<b>I. 영업활동으로부터의 현금흐름</b>	<b>Cash Flows from Operating Activities</b>	<b>547,869</b>	<b>146,397</b>	<b>236,098</b>
1. 당기순이익	Profit for the Year	243,425	432,951	195,826
2. 손익조정사항	Adjustment for Non-Cash Items	6,345	18,982	41,002
(1) 감가상각비 및 상각비	Depreciation and Amortization	846	931	816
(2) 주식보상비용	Share Based Payments	1,799	801	950
(3) 순이자이익	Net Interest Expense(Income)	224	(201)	(564)
(4) 당기손익인식금융자산 평가손익	Loss on Valuation of Financial Assets at Fair Value through Profit or Loss	882	-	-
(5) 종속기업투자 손상차손	Impairment losses on Investments in Subsidiaries	-	14,747	36,995
(6) 기타손익	Net Other Expense	2,594	2,704	2,805
3. 자산·부채의 증감	Changes in Operating Assets and Liabilities	298,099	(305,536)	(730)
(1) 이연법인세자산	Deferred Income Tax Assets	(426)	114	(403)
(2) 기타자산	Other Assets	315,222	(299,688)	9
(3) 기타부채	Other Liabilities	(16,697)	(5,962)	(336)
<b>II. 투자활동으로부터의 현금흐름</b>	<b>Cash Flows from Investing Activities</b>	<b>(970,059)</b>	<b>(279,120)</b>	<b>(372,300)</b>
1. 종속기업투자의 취득	Acquisition of Investments in Subsidiaries	-	(279,870)	(384,590)
2. 관계기업투자의 취득	Acquisition of Investment in Associate	(883,065)	-	-
3. 당기손익인식금융자산의 취득	Acquisition of Financial Assets at Fair Value through Profit or Loss	(100,000)	-	-
4. 대출채권의 회수	Collection of Loans	10,000	-	15,000
5. 유형자산의 취득	Acquisition of Property and Equipment	(401)	(225)	(627)
6. 무형자산의 취득	Acquisition of Intangible Assets	(486)	(165)	(2,656)
7. 무형자산의 처분	Disposal of Intangible Assets	157	939	757
8. 보증금의 순증감	Net Decrease(Increase) in Guarantee Deposits Paid	3,651	282	(182)
9. 기타	Others	85	(81)	(2)
<b>III. 재무활동으로부터의 현금흐름</b>	<b>Cash Flows from Financing Activities</b>	<b>716,398</b>	<b>86,164</b>	<b>117,266</b>
1. 차입부채의 증가	Increase in Debts	-	-	315,000
2. 차입부채의 감소	Decrease in Debts	-	-	(315,000)
3. 사채의 발행	Increase in Debentures	1,017,752	279,340	349,077
4. 배당금의 지급	Distribution of Dividends	(301,354)	(193,176)	(231,811)
<b>IV. 현금 및 현금성자산의 순증감 (I + II + III)</b>	<b>Net Increase(Decrease) in Cash and Cash Equivalents</b>	<b>294,208</b>	<b>(46,559)</b>	<b>(18,936)</b>
<b>V. 기초 현금 및 현금성자산</b>	<b>Cash and Cash Equivalents, Beginning of the Year</b>	<b>30,736</b>	<b>77,295</b>	<b>96,231</b>
<b>VI. 기말 현금 및 현금성자산</b>	<b>Cash and Cash Equivalents, End of the Year</b>	<b>324,944</b>	<b>30,736</b>	<b>77,295</b>

# 연결 재무제표 Consolidated Financial Statements

## ■ 연결대차대조표 Consolidated Balance Sheet

제 8 기 2015년 12월 31일 현재 (As of December 31, 2015)  
 제 7 기 2014년 12월 31일 현재 (As of December 31, 2014)  
 제 6 기 2013년 12월 31일 현재 (As of December 31, 2013)

(단위: 백만원 / Unit: Million won)

계정과목	Description	제8기	제7기	제6기
<b>자산</b>	<b>Assets</b>			
I. 현금 및 예치금	Cash and Due from Financial Institutions	16,316,066	15,423,847	14,792,654
II. 당기손익인식금융자산	Financial Assets at Fair Value Through Profit or Loss	11,174,064	10,757,910	9,328,742
III. 파생금융자산	Derivative Financial Assets	2,278,112	1,968,190	1,819,409
IV. 대출채권	Loans	245,005,370	231,449,653	219,001,356
V. 투자금융자산	Financial Investments	39,136,759	34,960,620	34,849,095
VI. 관계기업투자	Investments in Associates	1,737,840	670,332	755,390
VII. 유형자산	Property and Equipment	3,287,383	3,082,985	3,060,843
VIII. 투자부동산	Investment Property	211,815	377,544	166,259
IX. 무형자산	Intangible Assets	466,828	488,922	443,204
X. 당기법인세자산	Current Income Tax Assets	18,525	306,313	346,910
XI. 이연법인세자산	Deferred Income Tax Assets	8,373	15,562	15,422
XII. 매각예정자산	Assets Held for Sale	48,628	70,357	37,718
XIII. 기타자산	Other Assets	9,375,704	8,783,473	7,550,596
<b>자산총계</b>	<b>Total Assets</b>	<b>329,065,467</b>	<b>308,355,708</b>	<b>292,167,598</b>
<b>부채</b>	<b>Liabilities</b>			
I. 당기손익인식금융부채	Financial Liabilities at Fair Value Through Profit or Loss	2,974,604	1,818,968	1,115,202
II. 파생금융부채	Derivative Financial Liabilities	2,325,756	1,797,390	1,795,339
III. 예수부채	Deposits	224,268,185	211,549,121	200,882,064
IV. 차입부채	Debts	16,240,743	15,864,500	14,101,331
V. 사채	Debentures	32,600,603	29,200,706	27,039,534
VI. 총당부채	Provisions	607,860	614,347	678,073
VII. 순확정급여부채	Net Defined Benefit Liabilities	73,197	75,684	64,473
VIII. 당기법인세부채	Current Income Tax Liabilities	30,920	231,907	211,263
IX. 이연법인세부채	Deferred Income Tax Liabilities	179,243	93,211	61,816
X. 기타부채	Other Liabilities	20,861,634	19,597,202	20,236,229
<b>부채총계</b>	<b>Total Liabilities</b>	<b>300,162,745</b>	<b>280,843,036</b>	<b>266,185,324</b>
<b>자본</b>	<b>Equity</b>			
I. 지배기업주주지분	Equity Attributable to Shareholders of the Parent Company	<b>28,680,621</b>	<b>27,315,092</b>	<b>25,982,274</b>
1. 자본금	Share Capital	1,931,758	1,931,758	1,931,758
2. 자본잉여금	Capital Surplus	15,854,510	15,854,510	15,854,605
3. 기타포괄손익누계액	Accumulated Other Comprehensive Income	430,244	461,679	336,312
4. 이익잉여금	Retained Earnings	10,464,109	9,067,145	7,859,599
II. 비지배지분	Non-Controlling Interests	<b>222,101</b>	<b>197,580</b>	-
<b>자본총계</b>	<b>Total Equity</b>	<b>28,902,722</b>	<b>27,512,672</b>	<b>25,982,274</b>
<b>부채와 자본총계</b>	<b>Total Liabilities and Equity</b>	<b>329,065,467</b>	<b>308,355,708</b>	<b>292,167,598</b>

연결손익계산서 Consolidated Income statement

제 8 기 2015년 1월 1일부터 2015년 12월 31일까지 (For the Year Ended December 31, 2015)  
 제 7 기 2014년 1월 1일부터 2014년 12월 31일까지 (For the Year Ended December 31, 2014)  
 제 6 기 2013년 1월 1일부터 2013년 12월 31일까지 (For the Year Ended December 31, 2013)

(단위: 백만원 / Unit: Million won)

계정과목	Description	제8기	제7기	제6기
<b>I. 순이자이익</b>	Net Interest Income	6,203,199	6,415,775	6,522,832
1. 이자수익	Interest Income	10,375,823	11,635,296	12,356,930
2. 이자비용	Interest Expense	(4,172,624)	(5,219,521)	(5,834,098)
<b>II. 수수료료이익</b>	Net Fee and Commission Income	1,534,983	1,382,729	1,479,239
1. 수수료수익	Fee and Commission Income	2,971,095	2,666,185	2,657,365
2. 수수료비용	Fee and Commission Expense	(1,436,112)	(1,283,456)	(1,178,126)
<b>III. 당기손익인식금융상품순손익</b>	Net Gains on Financial Assets/Liabilities at Fair Value through Profit or Loss	359,727	439,198	756,822
<b>IV. 기타영업손익</b>	Net Other Operating Income(Expense)	(715,960)	(1,040,909)	(1,304,765)
<b>V. 일반관리비</b>	General and Administrative Expense	(4,523,584)	(4,009,694)	(3,983,564)
<b>VI. 신용손실충당금반영전 영업이익</b>	Operating Profit before Provision for Credit Losses	2,858,365	3,187,099	3,470,564
<b>VII. 신용손실충당금전입액</b>	Provision for Credit Losses	(1,037,231)	(1,227,976)	(1,443,572)
<b>VIII. 영업이익</b>	Net Operating Profit	1,821,134	1,959,123	2,026,992
<b>IX. 영업외손익</b>	Net Non-Operating Profit(Loss)	343,561	(57,698)	(211,701)
1. 관계기업투자손익	Share of Profit(Loss) of Associates	203,097	13,428	(199,392)
2. 기타영업외손익	Net Other Non-Operating Income(Expense)	140,464	(71,126)	(12,309)
<b>X. 법인세비용차감전순이익</b>	Profit before Income Tax	2,164,695	1,901,425	1,815,291
<b>XI. 법인세비용</b>	Income Tax Expense	(437,389)	(486,314)	(540,593)
<b>XII. 당기순이익</b>	Profit for the Year	1,727,306	1,415,111	1,274,698
<b>XIII. 법인세비용차감후 당기기타포괄손익</b>	Other Comprehensive Income(Loss) for the Year, Net of Tax	(31,262)	123,863	26,902
<b>당기손익으로 재분류되지 않는 포괄손익</b>	Items That Will Not Be Reclassified to Profit or Loss	(22,906)	(99,594)	40,984
1. 순확정급여부채의 재측정요소	Remeasurements of Net Defined Benefit Liabilities	(22,906)	(99,594)	40,984
<b>후속적으로 당기손익으로 재분류될 수 있는 포괄손익</b>	Items That May Be Reclassified Subsequently to Profit or Loss	(8,356)	223,457	(14,082)
1. 외환차이	Exchange differences on Translating Foreign Operations	45,143	17,280	(2,298)
2. 투자금융자산평가손익	Change in Value of Financial Investments	(28,969)	248,880	(3,591)
3. 관계기업 기타포괄손익에 대한 지분	Share of Other Comprehensive Income of Associates	222	(32,206)	(9,811)
4. 현금흐름위험회피손익	Cash Flow Hedge	725	(10,497)	1,618
5. 해외사업장순투자위험회피수단의 손익	Gains(Losses) on Hedges of a Net Investment in a Foreign Operation	(25,477)	-	-
<b>XIV. 당기총포괄이익</b>	Total Comprehensive Income for the Year	1,696,044	1,538,974	1,301,600
<b>당기순이익의 귀속</b>	Profit Attributable to :	1,727,306	1,415,111	1,274,698
지배기업주주지분순이익	Shareholders of the Parent Company	1,698,318	1,400,722	1,271,502
비지배지분순이익	Non-Controlling Interests	28,988	14,389	3,196
<b>당기총포괄이익의 귀속</b>	Total Comprehensive Income for the Year Attributable to:	1,696,044	1,538,974	1,301,600
지배기업주주지분총포괄이익	Shareholders of the Parent Company	1,666,883	1,526,089	1,312,672
비지배지분총포괄이익	Non-Controlling Interests	29,161	12,885	(11,072)
<b>XV. 주당이익</b>	Earnings per Share			
기본주당이익	Basic Earnings per Share	4,396원	3,626원	3,291원
희석주당이익	Diluted Earnings per Share	4,376원	3,611원	3,277원

# 연결 재무제표 Consolidated Financial Statements

## 연결자본변동표 Consolidated Statement of Changes in Stockholders' Equity

제 8 기 2015년 1월 1일부터 2015년 12월 31일까지 (For the Year Ended December 31, 2015)  
 제 7 기 2014년 1월 1일부터 2014년 12월 31일까지 (For the Year Ended December 31, 2014)  
 제 6 기 2013년 1월 1일부터 2013년 12월 31일까지 (For the Year Ended December 31, 2013)

(단위: 백만원 / Unit: Million won)

계정과목 (Description)	지배기업주주지분 (Equity Attributable to Shareholders of the Parent Company)				비지배자본 (Non-Controlling Interests)	총 계 (Total)
	자본금 (Share Capital)	자본잉여금 (Capital Surplus)	기타포괄 손익누계액 (Accumulated Other Compre- hensive Income)	이익잉여금 (Retained Earnings)		
<b>I. 2013년 1월 1일(제6기초)</b> (Balance at January 1, 2013)	1,931,758	15,840,300	295,142	6,501,419	194,522	24,763,141
<b>1. 회계정책의 변경</b> (Changes in accounting policy)	-	-	-	318,450	-	318,450
<b>2. 재작성된 금액</b> (Restated balance)	1,931,758	15,840,300	295,142	6,819,869	194,522	25,081,591
<b>3. 당기총포괄이익</b> (Comprehensive Income)						
(1) 당기순이익 (Profit for the Year)	-	-	-	1,271,502	3,196	1,274,698
(2) 순확정급여부채의 재측정요소 (Remeasurements of Net Defined Benefit Liabilities)	-	-	40,984	-	-	40,984
(3) 외환차이 (Exchange Differences on Translating Foreign Operations)	-	-	(2,372)	-	74	(2,298)
(4) 투자금융자산평가손익 (Change in Value of Financial Investments)	-	-	10,751	-	(14,342)	(3,591)
(5) 관계기업 기타포괄손익에 대한 지분 (Share of Other Comprehensive Income of Associates)	-	-	(9,811)	-	-	(9,811)
(6) 현금흐름위험회피손익 (Cash Flow Hedge)	-	-	1,618	-	-	1,618
<b>4. 자본에 직접 인식된 주주와의 거래</b> (Transaction with Shareholders)						
(1) 연차배당 (Dividend Paid to Shareholders of the Parent Company)	-	-	-	(231,811)	-	(231,811)
(2) 기타 (Others)	-	14,305	-	39	(183,450)	(169,106)
<b>II. 2013년 12월 31일(제6기말)</b> (Balance at December 31, 2013)	1,931,758	15,854,605	336,312	7,859,599	-	25,982,274
<b>III. 2014년 1월 1일(제7기초)</b> (Balance at January 1, 2014)	1,931,758	15,854,605	336,312	7,859,599	-	25,982,274
<b>1. 당기총포괄이익</b> (Comprehensive Income)						
(1) 당기순이익 (Profit for the Year)	-	-	-	1,400,722	14,389	1,415,111
(2) 순확정급여부채의 재측정요소 (Remeasurements of Net Defined Benefit Liabilities)	-	-	(98,291)	-	(1,303)	(99,594)
(3) 외환차이 (Exchange Differences on Translating Foreign Operations)	-	-	17,280	-	-	17,280

제 8 기 2015년 1월 1일부터 2015년 12월 31일까지 (For the Year Ended December 31, 2015)  
 제 7 기 2014년 1월 1일부터 2014년 12월 31일까지 (For the Year Ended December 31, 2014)  
 제 6 기 2013년 1월 1일부터 2013년 12월 31일까지 (For the Year Ended December 31, 2013)

(단위: 백만원 / Unit: Million won)

계정과목 (Description)	지배기업주주지분 (Equity Attributable to Shareholders of the Parent Company)				비지배지분 (Non-Controlling Interests)	총 계 (Total)
	자본금 (Share Capital)	자본잉여금 (Capital Surplus)	기타포괄 손익누계액 (Accumulated Other Compre- hensive Income)	이익잉여금 (Retained Earnings)		
(4) 투자금융자산평가손익 (Change in Value of Financial Investments)	-	-	248,843	-	37	248,880
(5) 관계기업 기타포괄손익에 대한 지분 (Share of Other Comprehensive Income of Associates)	-	-	(32,206)	-	-	(32,206)
(6) 현금흐름위험회피손익 (Cash Flow Hedge)	-	-	(10,259)	-	(238)	(10,497)
<b>2. 자본에 직접 인식된 주주와의 거래 (Transaction with Shareholders)</b>						
(1) 연차배당 (Dividend Paid to Shareholders of the Parent Company)	-	-	-	(193,176)	-	(193,176)
(2) 기타 (Others)	-	(95)	-	-	184,695	184,600
<b>IV. 2014년 12월 31일(제7기말) (Balance at December 31, 2014)</b>	<b>1,931,758</b>	<b>15,854,510</b>	<b>461,679</b>	<b>9,067,145</b>	<b>197,580</b>	<b>27,512,672</b>
<b>V. 2015년 1월 1일(제8기초) (Balance at January 1, 2015)</b>	<b>1,931,758</b>	<b>15,854,510</b>	<b>461,679</b>	<b>9,067,145</b>	<b>197,580</b>	<b>27,512,672</b>
<b>1. 당기총포괄이익 (Comprehensive Income)</b>						
(1) 당기순이익 (Profit for the Year)	-	-	-	1,698,318	28,988	1,727,306
(2) 순확정급여부채의 재측정요소 (Remeasurements of Net Defined Benefit Liabilities)	-	-	(23,062)	-	156	(22,906)
(3) 외환차이 (Exchange Differences on Translating Foreign Operations)	-	-	45,143	-	-	45,143
(4) 투자금융자산평가손익 (Change in Value of Financial Investments)	-	-	(28,862)	-	(107)	(28,969)
(5) 관계기업 기타포괄손익에 대한 지분 (Share of Other Comprehensive Income of Associates)	-	-	222	-	-	222
(6) 현금흐름위험회피손익 (Cash Flow Hedge)	-	-	601	-	124	725
(7) 해외사업장순투자위험회피수단의 손익 (Gains/Losses) on Hedges of a Net Investment in a Foreign Operation)	-	-	(25,477)	-	-	(25,477)
<b>2. 자본에 직접 인식된 주주와의 거래 (Transaction with Shareholders)</b>						
(1) 연차배당 (Dividend Paid to Shareholders of the Parent Company)	-	-	-	(301,354)	(4,640)	(305,994)
<b>VI. 2015년 12월 31일(제8기말) (Balance at December 31, 2015)</b>	<b>1,931,758</b>	<b>15,854,510</b>	<b>430,244</b>	<b>10,464,109</b>	<b>222,101</b>	<b>28,902,722</b>

# 연결 재무제표 Consolidated Financial Statements

## 연결현금흐름표 Consolidated Cash Flow Statement

제 8 기 2015년 1월 1일부터 2015년 12월 31일까지(For the Year Ended December 31,2015)  
 제 7 기 2014년 1월 1일부터 2014년 12월 31일까지(For the Year Ended December 31,2014)  
 제 6 기 2013년 1월 1일부터 2013년 12월 31일까지(For the Year Ended December 31,2013)

(단위: 백만원 / Unit: Million won)

계정과목	Description	제8기	제7기	제6기
<b>I. 영업활동으로부터의 현금흐름</b>	<b>Cash Flows from Operating Activities</b>	<b>2,193,631</b>	<b>3,276,746</b>	<b>(6,345,527)</b>
<b>1. 당기순이익</b>	<b>Profit for the Year</b>	<b>1,727,306</b>	<b>1,415,111</b>	<b>1,274,698</b>
<b>2. 손익조정사항</b>	<b>Adjustment for Non-Cash Items</b>	<b>2,533,270</b>	<b>2,803,593</b>	<b>3,166,181</b>
(1) 당기손익인식금융상품순손익	Net Loss(Gain) on Financial Assets/Liabilities at Fair Value Through Profit or Loss	(63,319)	(151,483)	(110,425)
(2) 위험회피목적 파생금융상품순손익	Net Loss on Derivative Financial Investments for Hedging Purposes	47,466	27,088	48,787
(3) 파생금융상품공정가치평가충당금전입(환입)액	Adjustment of Fair Value of Derivative Financial Instruments	1,771	(2,040)	699
(4) 신용손실충당금전입액	Provision for Credit Loss	1,037,231	1,227,976	1,443,572
(5) 투자금융자산순손익	Net Loss(Gain) on Financial Investments	(166,911)	109,461	(1,191)
(6) 관계기업투자손익	Share of Loss(Profit) of Associates	(203,097)	(13,428)	199,392
(7) 감가상각비 및 상각비	Depreciation and Amortization Expense	257,457	261,197	286,858
(8) 유무형자산 기타순손익	Other Net Losses on Property and Equipment/Intangible Assets	9,458	41,115	39,777
(9) 주식보상비용	Share-Based Payments	17,429	11,422	17,289
(10) 책임준비금전입액	Policy Reserve Appropriation	659,501	666,155	761,877
(11) 확정급여형퇴직급여	Post-Employment Benefits	187,882	166,671	172,579
(12) 순이자이익	Net Interest Expense	431,157	360,500	314,866
(13) 외화환산손익	Loss on Foreign Currency Translation	228,727	116,035	17,082
(14) 기타손익	Net Other Expense(Income)	88,518	(17,076)	(24,981)
<b>3. 자산·부채의 증감</b>	<b>Changes in Operating Assets and Liabilities</b>	<b>(2,066,945)</b>	<b>(941,958)</b>	<b>(10,786,406)</b>
(1) 당기손익인식금융자산	Financial Assets at Fair Value through Profit or Loss	(418,431)	(1,364,780)	214,181
(2) 파생금융상품	Derivative Financial Instruments	124,687	104,333	116,660
(3) 대출채권	Loans	(14,847,214)	(10,027,349)	(7,335,434)
(4) 당기법인세자산	Current Income Tax Assets	287,788	40,597	(13,940)
(5) 이연법인세자산	Deferred Income Tax Assets	9,223	(140)	1,349
(6) 기타자산	Other Assets	(682,627)	427,501	(5,075,338)
(7) 당기손익인식금융부채	Financial Liabilities at Fair Value through Profit or Loss	1,296,333	704,389	(773,558)
(8) 예수부채	Deposits	12,602,806	10,668,675	2,584,993
(9) 이연법인세부채	Deferred Income Tax Liabilities	105,752	(27,242)	(74,463)
(10) 기타부채	Other Liabilities	(545,262)	(1,467,942)	(430,856)



제 8 기 2015년 1월 1일부터 2015년 12월 31일까지 (For the Year Ended December 31, 2015)  
 제 7 기 2014년 1월 1일부터 2014년 12월 31일까지 (For the Year Ended December 31, 2014)  
 제 6 기 2013년 1월 1일부터 2013년 12월 31일까지 (For the Year Ended December 31, 2013)

(단위: 백만원 / Unit: Million won)

계정과목	Description	제8기	제7기	제6기
<b>II. 투자활동으로부터의 현금흐름</b>	<b>Cash Flows from Investing Activities</b>	<b>(5,075,330)</b>	<b>(1,684,297)</b>	<b>4,178,817</b>
1. 투자금융자산의 처분	Disposal of Financial Investments	21,648,312	19,632,047	25,655,149
2. 투자금융자산의 취득	Acquisition of Financial Investments	(25,688,235)	(19,463,101)	(23,020,912)
3. 관계기업투자의 처분	Disposal of Investments in Associates	40,350	81,321	20,554
4. 관계기업투자의 취득	Acquisition of Investments in Associates	(904,399)	(17,650)	(23,340)
5. 유형자산의 처분	Disposal of Property and Equipment	2,951	223	1,070
6. 유형자산의 취득	Acquisition of Property and Equipment	(229,210)	(202,007)	(153,469)
7. 투자부동산의 취득	Acquisition of Investment Property	(4,289)	(211,995)	(114,609)
8. 무형자산의 처분	Disposal of Intangible Assets	3,761	4,590	5,072
9. 무형자산의 취득	Acquisition of Intangible Assets	(52,126)	(30,755)	(68,091)
10. 사업결합에 따른 순현금흐름	Business Combination, Net of Cash Acquired	-	(266,899)	322,641
11. 기타	Others	107,555	(1,210,071)	1,554,752
<b>III. 재무활동으로부터의 현금흐름</b>	<b>Cash Flows from Financing Activities</b>	<b>3,255,265</b>	<b>(755,066)</b>	<b>1,707,139</b>
1. 위험회피목적 파생금융상품의 순현금흐름	Net Cash Flows from Derivative Financial Instruments for Hedging Purposes	(61,543)	(204,563)	10,977
2. 차입부채의 순증감	Net Increase(Decrease) in Debts	178,497	1,129,837	(1,990,258)
3. 사채의 증가	Increase in Debentures	80,263,530	43,135,390	10,758,948
4. 사채의 감소	Decrease in Debentures	(77,062,704)	(43,816,790)	(7,924,609)
5. 신탁계정미지급금의 증감	Increase in Other Payables from Trust Accounts	242,827	124,904	414,279
6. 보통주 배당 지급	Dividends Paid to Shareholders of the Parent Company	(301,354)	(193,176)	(231,811)
7. 비지배지분에 대한 배당금 지급	Dividends Paid to Non-Controlling Interests	(4,640)	-	-
8. 종속기업에 대한 소유지분변동	Changes in Interest in Subsidiaries	-	(95)	(168,293)
9. 기타	Others	652	(930,573)	837,906
<b>IV. 외화표시 현금 및 현금성자산에 대한 환율변동효과</b>	<b>Effect of Exchange Rate Changes on Cash and Cash Equivalents</b>	<b>65,557</b>	<b>12,227</b>	<b>41,452</b>
<b>V. 현금 및 현금성자산의 순증감 (I + II + III + IV)</b>	<b>Net Increase(Decrease) in Cash and Cash Equivalents</b>	<b>439,123</b>	<b>849,610</b>	<b>(418,119)</b>
<b>VI. 기초 현금 및 현금성자산</b>	<b>Cash and Cash Equivalents, Beginning of the Year</b>	<b>7,018,796</b>	<b>6,169,186</b>	<b>6,587,305</b>
<b>VII. 기말 현금 및 현금성자산</b>	<b>Cash and Cash Equivalents, End of the Year</b>	<b>7,457,919</b>	<b>7,018,796</b>	<b>6,169,186</b>

# 타법인 출자현황 Investments in Other Companies

회사명	투자 및 출자회사	타회사에 대한 출자현황		당사에 대한 출자현황	
		소유주식주	소유비율	소유주식주	소유비율
청강	KB 글랜우드 제1호 PEF	6,900	100.00%	-	-
풍성종합건설	KB국민은행	63,462	94.55%	-	-
삼미금속	KoFC 밸류업 PEF	15,000,000	69.44%	-	-
피에스테크	KB국민은행	20,071	59.73%	-	-
CHASE SECURITIES INTL (LONDON)	KB국민은행	804,531	50.00%	-	-
에스와이오토크피탈	KB캐피탈	1,960,000	49.00%	-	-
에스엠피	KB국민은행	3,655	44.23%	-	-
정동종합철강	KB국민은행/KB국민카드	13,394	42.88%	-	-
JSC Bank CenterCredit	KB국민은행	84,584,715	41.93%	-	-
시에이치엔지니어링	KB국민은행	13,222	41.73%	-	-
근대문화인쇄	KB국민은행	28,007	41.01%	-	-
KT와이브로인프라	KBIC 제3호 PEF	1,000,000	40.34%	-	-
디팍스	KB국민은행	59,303	38.62%	-	-
장은증권	KB국민은행	4,854,713	36.41%	-	-
두성금속	KB국민은행/KB국민카드	31,185	35.63%	-	-
아이나노텍	KB국민은행	59,296	32.12%	-	-
오리엔트조선	KB국민은행/KB국민카드	653,845	31.67%	-	-
익성	KoFC 포스코 한화 KB 동반성장 제2호 PEF	120,000	31.58%	-	-
이건에너지	KoFC KBIC 프린티어챕프 2010-5호 PEF	4,166,666	31.25%	-	-
동원중량	KB국민은행	13,125	30.35%	-	-
지티에이엔씨건축사사무소	KB국민은행/KB국민카드	30,322	30.32%	-	-
에스엠씨	KB국민은행/KB국민카드	1,571,608	30.23%	-	-
씨엠에스에듀케이션	KoFC 포스코 한화 KB 동반성장 제2호 PEF	402,074	30.16%	-	-
진승테크	KB국민은행	15,913	30.04%	-	-
당진케이비파워	KB투자증권	9,000	30.00%	-	-
경일어패럴	KB국민은행/KB국민카드	2,582	28.84%	-	-
세운산업개발	KB국민은행	7,459	26.95%	-	-
신화언더웨어	KB국민은행/KB국민카드	28,796	26.24%	-	-
이제이드	KB국민은행	56,082	25.67%	-	-
명원테크	KB국민은행	278,147	25.62%	-	-
중도건설	KB국민은행/KB국민카드	36,235	25.53%	-	-
수암토건	KB국민은행	10,765	24.80%	-	-
아세아열연	KB국민은행	5,318	24.14%	-	-
테라	KB국민은행	12,201	24.06%	-	-
에이치제이스틸	KB국민은행	3,761	23.28%	-	-
등진기업	KB국민은행	18,430	22.96%	-	-
엠제이티앤아이	KB국민은행	6,528	22.89%	-	-
한국엔엠텍	KB국민은행	20,975	22.41%	-	-
제양인더스트리	KB국민은행	17,872	20.86%	-	-
카벤처	KB국민은행	13,653	20.75%	-	-
일진엔지니어링	KB국민은행	9,448	20.52%	-	-
신라건설	KB국민은행/KB국민카드	19,723	20.24%	-	-
지엔에스솔리텍	KoFC 포스코 한화 KB 동반성장 제2호 PEF	152,594	19.99%	-	-

회사명	투자 및 출자회사	타회사에 대한 출자현황		당사에 대한 출자현황	
		소유주식주	소유비율	소유주식수	소유비율
센트럴장교	KB부동산신탁	199,900	19.99%	-	-
그린특수산업	KB국민은행	8,627	19.95%	-	-
페이퍼플라자	KB국민은행	8,040	19.94%	-	-
광양세 풍일반산업단지개발PFV	KB부동산신탁	199,000	19.90%	-	-
세은피엔피	KB국민은행/KB국민카드	6,766	19.84%	-	-
현광전자통신	KB국민은행/KB국민카드	73,737	19.79%	-	-
넥스지오	K&FC KBC 프런티어챕프 2010-5호 PEF	400,000	19.45%	-	-
토일론	KB국민은행	5,343	19.42%	-	-
우미케이비뉴스테이제1호위탁관리부동산투자회사	KB부동산신탁	19,000	19.00%	-	-
하이테크시스템	KB국민은행	519,035	18.77%	-	-
다운나라	KB국민은행	25,259	18.63%	-	-
오에스티	KB국민은행	14,112	18.21%	-	-
피드넷	KB국민은행	251,909	18.01%	-	-
우아미가구	KB국민은행/KB국민카드	33,545	17.86%	-	-
알에프하이텍	KB국민은행	384,173	17.83%	-	-
유나이티드피에프제일차기업재무안정PEF (주1)	KB국민은행	171,585	17.73%	-	-
정진산업	KB국민은행	4,561	17.68%	-	-
성지산업	KB국민은행/KB국민카드	14,149	17.62%	-	-
연합자산관리	KB국민은행	85,050	17.50%	-	-
두두로지텍	KB국민은행	8,609	17.39%	-	-
티티엠	KB인베스트먼트	596,954	17.04%	-	-
종합건축사사무소명승건축	KB국민은행	28,405	16.82%	-	-
티스톤2호PEF (주1)	KB국민은행/KB손해보험	3,727,200	16.81%	-	-
대륙금속	KB국민은행	37,446	16.78%	-	-
한림조경기술사사무소	KB국민은행/KB국민카드	26,277	16.78%	-	-
지에스전산	KB국민은행	6,218	16.77%	-	-
알팻	KB국민은행	30,050	16.51%	-	-
태정산업	KB국민은행/KB국민카드	507,954	16.24%	-	-
신원스틸	KB국민은행/KB국민카드	24,905	16.17%	-	-
몬티스타텔레콤	KB국민은행	6,130,240	16.16%	-	-
에스엠시	KB국민은행	515,087	16.08%	-	-
탕정테크노파크	KB부동산신탁	40,000	16.00%	-	-
현대시멘트	KB국민은행	1,391,050	15.89%	-	-
좋은만남선우	KB국민은행	8,370	15.71%	-	-
역태산업	KB국민은행/KB국민카드	17,515	15.60%	-	-
진술건설	KB국민은행	13,380	15.50%	-	-
아팩스글로벌	KB국민은행	10,255	15.34%	-	-
KB와이즈스타제7호기업구조조정부동산투자회사	KB국민은행/KB부동산신탁	175,700	15.34%	-	-
제일도기	KB국민은행	24,102	15.18%	-	-
경기학당운영	KB손해보험	110,670	15.00%	-	-
늘푸른옹인배움터	KB손해보험	120,390	15.00%	-	-
늘푸른캠퍼스	KB손해보험	134,880	15.00%	-	-
송도국제회복합단지개발	KB부동산신탁	9,000	15.00%	-	-

## 타법인 출자현황 Investments in Other Companies

회사명	투자 및 출자회사	타회사에 대한 출자현황		당사에 대한 출자현황	
		소유주식주	소유비율	소유주식주	소유비율
송도베스트타운AMC	KB부동산신탁	9,000	15.00%	-	-
송도베스트타운PFV	KB부동산신탁	150,000	15.00%	-	-
에코플러스시티개발	KB부동산신탁	9,000	15.00%	-	-
에코플러스시티	KB부동산신탁	150,000	15.00%	-	-
푸른배움터	KB손해보험	98,100	15.00%	-	-
화성도시PFV	KB국민은행	150,000	15.00%	-	-
우아미씨앤에프	KB국민은행/KB국민카드	20,483	15.00%	-	-
인천대교	KB국민은행	4,935,343	14.99%	-	-
한국신용카드결제	KB국민카드	128,914	14.99%	-	-
청람학당	KB손해보험	48,800	14.99%	-	-
한국금융안전	KB국민은행	179,560	14.96%	-	-
경기꿈나무	KB손해보험	170,520	14.87%	-	-
미트엠	KB국민은행	10,258	14.39%	-	-
영동건설	KB국민은행	18,549	14.25%	-	-
타이코2013PEF <sup>(주1)</sup>	KB손해보험	1,439	14.19%	-	-
도미누스신성장PEF <sup>(주1)</sup>	KB손해보험	11,395,560	14.12%	-	-
한국경우AMC	KB국민은행	200,000	14.06%	-	-
덕양	KoFC 포스코 한화KB 동반성장제2호PEF	652,173	14.02%	-	-
평전산업	KB국민은행	204,542	13.99%	-	-
에피밸리	KB국민은행	1,235,000	13.92%	-	-
경주에스엠씨	KB손해보험	297,528	13.62%	-	-
경원	KB국민은행	2,730	13.59%	-	-
미라클2012PEF <sup>(주1)</sup>	KB손해보험	2,251,344,086	13.44%	-	-
더갤러리	KB국민은행	44,947	13.44%	-	-
진명전기설비	KB국민은행/KB국민카드	6,753	13.35%	-	-
한일과학산업	KB인베스트먼트	100,000	13.33%	-	-
하라에스브이PEF <sup>(주1)</sup>	KB손해보험	10,534,171	13.00%	-	-
제일종합건설	KB국민은행	140	12.97%	-	-
파워라이텍	KB국민은행	104,020	12.86%	-	-
강동스텐	KB국민은행/KB국민카드	3,583	12.83%	-	-
씨엘	KB국민은행	7,104	12.81%	-	-
메가볼시티자산관리	KB국민은행	12,700	12.70%	-	-
메가볼시티	KB국민은행/KB부동산신탁	1,524,000	12.70%	-	-
발해인프라투자회사	KB국민은행	12,891,444	12.61%	-	-
영덕엔바이로	KB손해보험	103,175	12.50%	-	-
송림파트너스	KB국민은행/KB국민카드	40,671	12.42%	-	-
다인티앤지	KB국민은행/KB국민카드	5,901	12.38%	-	-
온라인전자유통	KB국민은행	68,931	12.33%	-	-
다모아	KB국민은행/KB국민카드	22,442	12.30%	-	-
코스텍플러스	KB국민은행	1,817	12.22%	-	-
성동테크	KB국민은행	23,635	12.12%	-	-
한미냉동식품	KB국민은행	19,229	12.08%	-	-
바로크씨앤에프	KB국민은행/KB국민카드	20,867	12.06%	-	-

회사명	투자 및 출자회사	타회사에 대한 출자현황		당사에 대한 출자현황	
		소유주식주	소유비율	소유주식주	소유비율
우림건설	KB국민은행/KB국민카드/KB부동산신탁	220,811	12.05%	-	-
인테그라정보통신	KB국민은행	103,028	12.04%	-	-
비엠건설	KB국민은행	26,731	11.76%	-	-
삼일이노콤	KB국민은행	4,649	11.72%	-	-
국제종합기계	KB국민은행	1,410,000	11.56%	-	-
아진	KB국민은행	6,280	11.54%	-	-
페트라2호PEF <sup>(주1)</sup>	KB손해보험	589,948,408	11.49%	-	-
인투텍	KB국민은행	369,165	11.47%	-	-
디스텍	KB국민은행	9,222	11.46%	-	-
바이옵트로	KB인베스트먼트	720,000	11.44%	-	-
태영산기	KB국민은행/KB국민카드	9,919	11.44%	-	-
부국이엔지	KB국민은행/KB국민카드	19,485	11.24%	-	-
디씨에프	KB국민은행/KB국민카드	2,118	11.23%	-	-
슬로몬신용정보	KB국민은행	138,200	11.14%	-	-
아이엠엠인베스트먼트3호PEF <sup>(주1)</sup>	KB손해보험	5,000,000,000	11.11%	-	-
지니영텍스타일	KB국민은행/KB국민카드	5,922	10.98%	-	-
코스모텍	KB국민은행	5,048,000	10.96%	-	-
이노테크	KB국민은행/KB국민카드	1,997	10.91%	-	-
오디씨	KB인베스트먼트	86,980	10.87%	-	-
정직한기술	KB인베스트먼트	53,489	10.87%	-	-
하나로스크린골프	KB국민은행	15,198	10.87%	-	-
케이티앤지생명과학	KoFC KBIC 프런티어챌프 2010-5호 PEF	606,061	10.87%	-	-
동화알피씨	KB국민은행	9,369	10.85%	-	-
대양금속	KB국민은행	1,464,600	10.83%	-	-
코끼리와친구들	KB국민은행	1,653	10.83%	-	-
지앤피글로벌	KB국민은행/KB국민카드	5,719	10.81%	-	-
브이피	KB국민카드	80,000	10.80%	-	-
화남건설	KB국민은행	50,585	10.75%	-	-
유니버스	KB국민은행	2,656	10.68%	-	-
케이디건설	KB국민은행/KB국민카드	110,606	10.68%	-	-
중앙개발	KB국민은행	111,150	10.64%	-	-
미주제강	KB국민은행	6,454,699	10.60%	-	-
천우조경건설	KB국민은행	302	10.56%	-	-
대유산업	KB국민은행	4,915	10.54%	-	-
근도테크놀러지	KB국민은행	1,170	10.50%	-	-
제이로즈로코뉴욕	KB국민은행/KB국민카드	50,117	10.50%	-	-
신한인프라포트폴리오투융자회사	KB손해보험	5,836,954	10.42%	-	-
대영종합건설	KB국민은행	4,696	10.41%	-	-
피오엠디자인	KB국민은행	88,571	10.33%	-	-
성일엔지컴	KB국민은행	10,147	10.31%	-	-
미래씨엔피	KB국민은행	15,051	10.24%	-	-
한국공간정보통신	KB국민은행	201,197	10.09%	-	-
넷블루	KB국민은행	26,948	10.09%	-	-

주1) 사모투자전문회사(PEF)의 소유주식수는 출자좌수임  
 주2) 회사이외의 조합 및 펀드에 대한 출자금(투자금)은 제외

# 차입금 및 사채현황 Borrowings and Debentures

## ■ 차입금현황

해당사항 없음

## ■ 사채현황

(단위: 십억원 / Unit: Billion won)

종류	발행일	발행금액	발행조건	잔액	만기일	비고
회사채	2013.08.13	150	3.14%	150	2016.08.13	삼성증권 등
회사채	2013.08.13	130	3.46%	130	2018.08.13	삼성증권 등
회사채	2013.08.13	70	3.65%	70	2020.08.13	삼성증권 등
회사채	2014.03.17	150	3.02%	150	2017.03.17	삼성증권 등
회사채	2014.03.19	80	3.31%	80	2019.03.19	HMC투자증권 등
회사채	2014.03.19	50	3.50%	50	2021.03.19	HMC투자증권 등
회사채	2015.02.26	30	2.38%	30	2022.02.26	SK증권 등
회사채	2015.06.23	150	1.98%	150	2018.06.23	삼성증권 등
회사채	2015.06.23	100	2.34%	100	2020.06.23	SK증권 등
회사채	2015.06.23	150	2.52%	150	2022.06.23	HMC투자증권 등
회사채	2015.09.17	20	2.16%	20	2020.09.17	HMC투자증권
회사채	2015.09.23	30	2.06%	30	2020.09.23	미래에셋증권 등
회사채	2015.11.27	80	2.07%	80	2018.11.27	HMC투자증권 등
회사채	2015.11.27	110	2.26%	110	2020.11.27	HMC투자증권 등
회사채	2015.11.27	50	2.38%	50	2022.11.27	HMC투자증권 등
회사채	2015.12.04	130	2.09%	130	2018.12.04	삼성증권 등
회사채	2015.12.09	140	2.27%	140	2020.12.09	SK증권 등
회사채	2015.12.09	30	2.38%	30	2022.12.09	하나금융투자 등

## 주식에 관한 사항 Stock Information

### 주식의 종류와 수

(2015.12.31 현재)

구분	주식의 종류	1주의 금액	주식수	비고
발행할 주식의 수	기명식 보통주식	5,000원	10억주	
	기명식 종류주식			
발행한 주식의 수	기명식 보통주식	5,000원	386,351,693	

### 자본금 변동

(단위: 주, 원)

구분	주식의 종류	주식수	증자금액	증자후자본금	증가내용
2008.09.29	기명식 보통주식	356,351,693	1,781,758,465,000	1,781,758,465,000	회사설립
2009.09.02	기명식 보통주식	30,000,000	150,000,000,000	1,931,758,465,000	유상증자

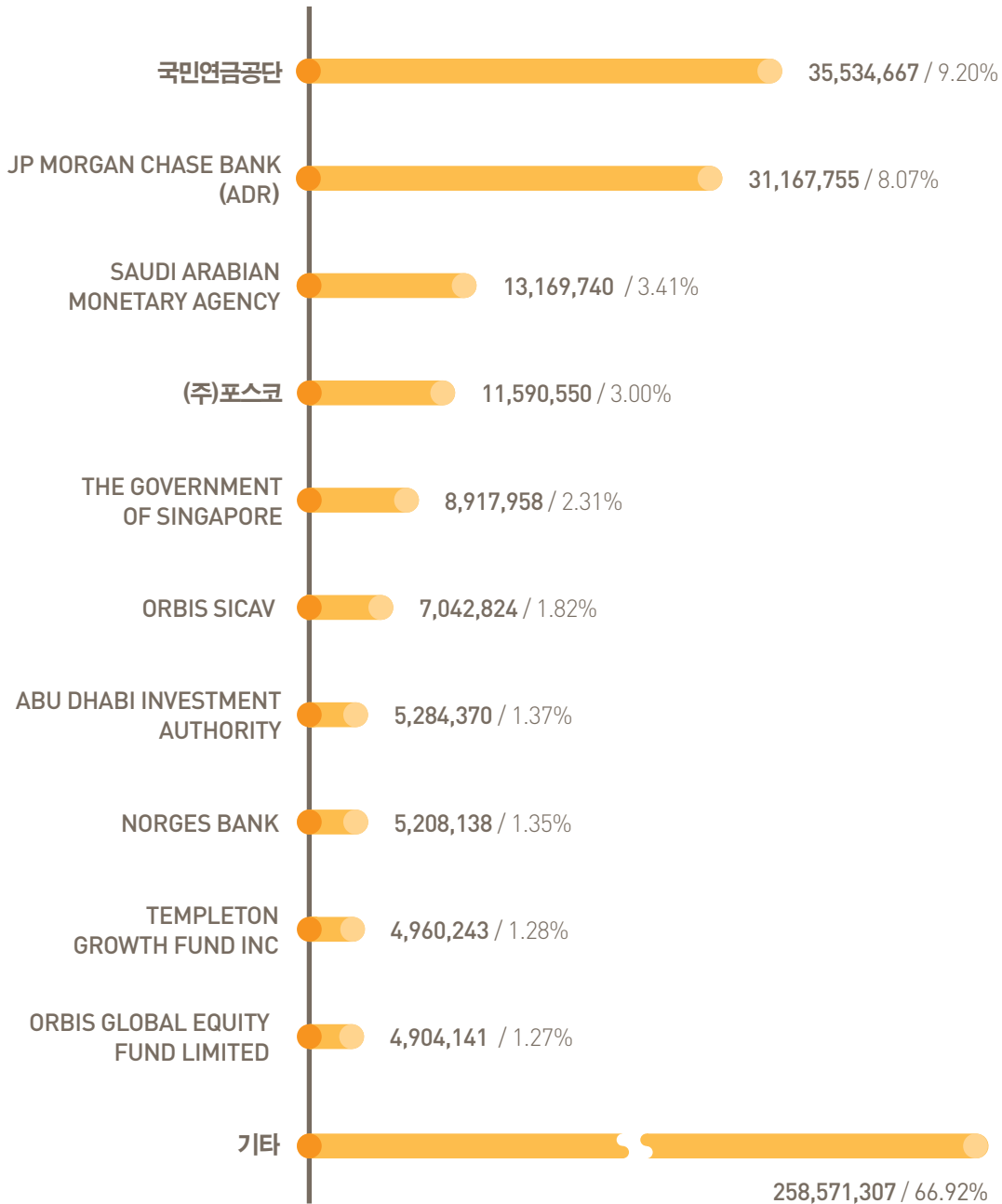
### 주식사무

결산일	매년 12월 31일
정기주주총회 개최	사업년도 종료후 3월이내
주주명부 폐쇄기간	1월1일부터 1월31일 까지
주권의 종류	일주권, 오주권, 일십주권, 오십주권, 일백주권, 오백주권, 일천주권, 일만주권(8종)
주식업무 대행기관	대리인의 명칭 국민은행 증권대행부
	사무취급장소 서울특별시 영등포구 국제금융로8길 26 (여의도동)
공고게재신문	서울신문, 동아일보

# 주주현황 Shareholders

■ 총주식수 / 386,351,693 (2015.12.31 기준)

● 소유주식수 / 소유주식비율 (단위: 주 / Unit: share)



계 : 386,351,693 / 100.00%



## 임원 현황 Board of Directors & Executive Officers

(2015.12.31현재)

직위	성명	담당 업무 및 주된 직업	비고
회장	윤종규	업무총괄, 지배구조위원회 위원장, 사외이사후보추천위원회 위원 /KB국민은행장	등기
사외이사	최영휘	이사회 의장, 감사위원회 위원, 사외이사후보추천위원회 위원, 지배구조위원회 위원	등기
사외이사	최운열	감사위원회 위원장, 사외이사후보추천위원회 위원, 지배구조위원회 위원	등기
사외이사	유석렬	사외이사후보추천위원회 위원장, 리스크관리위원회 위원, 평가보상위원회 위원	등기
사외이사	이병남	평가보상위원회 위원장, 지배구조위원회 위원 /LG경영개발원 인화원 원장, 사장	등기
사외이사	박재하	리스크관리위원회 위원장, 평가보상위원회 위원 /금융연구원 선임연구위원	등기
사외이사	김유니스경희	감사위원회 위원, 리스크관리위원회 위원 /이화여자대학교 법학전문대학원 교수	등기
사외이사	한종수	감사위원회 위원, 평가보상위원회 위원 /이화여자대학교 경영학과 교수	등기
기타 비상무이사	이홍	리스크관리위원회 위원, 지배구조위원회 위원 /KB국민은행 영업그룹 이사부행장	등기
부사장	양종희	재무, IR, HR 총괄	미등기
부사장	박정림	리스크관리 총괄 /KB국민은행 리스크관리그룹 부행장	미등기
부사장	김기현	디지털금융 총괄 /KB국민은행 IT그룹 부행장	미등기
전무	박재홍	마케팅기획, 전략기획, 경영연구소 총괄	미등기
전무	이기범	감사, 정보보호 총괄	미등기
상무	최규설	IR	미등기
상무	박영태	마케팅기획	미등기
상무	조경엽	경영연구	미등기
상무	김기환	홍보 총괄 /KB국민은행 소비자보호그룹 상무	미등기
상무	정민규	준법감시인	미등기

## 결산기 이후에 생긴 중요한 사항 Subsequent Events

---

- 해당사항 없습니다.

32

## 당사가 대처할 과제 Outlook

---

- 영업개황에서 말씀드린 바와 같습니다.

## 기타사항 Other Important Events

---

- 그 밖에 영업에 관하여 중요하다고 인정되는 사항은 없습니다.

# 감사보고서 Internal Auditor's Report

## 주주 귀하

본 감사위원회는 주식회사 KB금융지주의 제 8 기 사업연도(2015년 1월 1일부터 2015년 12월 31일까지)의 회계와 업무에 대한 감사를 실시하고 그 결과를 다음과 같이 보고합니다.

### 1. 감사방법의 개요

- 회계감사를 위하여 본 위원회는 보조기구로 설치된 내부감사부서로 하여금 필요하다고 인정되는 적절한 감사절차를 적용하여 감사를 실시하도록 하고 그 결과를 확인하였으며, 외부감사인으로부터 회계감사결과를 보고 받아 그 내용을 검토하였습니다.
- 업무감사를 위하여는 이사회와 기타 중요한 회의에 출석하였으며, 필요하다고 인정되는 경우에는 이사로부터 업무에 관해 보고 받았으며 중요한 업무에 관한 서류를 열람하고 그 내용을 검토하는 등 적절한 방법을 사용하였습니다.

### 2. 재무상태표 · 연결재무상태표 및 포괄손익계산서 · 연결포괄손익계산서에 관한 사항

- 재무상태표 · 연결재무상태표와 포괄손익계산서 · 연결포괄손익계산서는 법령과 정관에 따라 회사의 재무상태와 경영성과를 적정하게 표시하고 있습니다.

### 3. 이익잉여금처분계산서에 관한 사항

- 이익잉여금처분계산서는 법령과 정관에 적합하게 작성되어 있습니다.

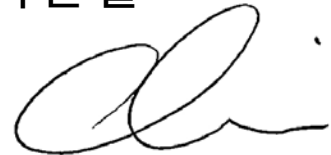
### 4. 영업보고서에 관한 사항

- 영업보고서는 법령과 정관에 따라 회사의 상황을 적정하게 표시하고 있습니다.

2016년 3월 3일

주식회사 KB금융지주

감사위원회 위원장 **최운열**



## 주식회사 KB금융지주 주주 및 이사회 귀중

우리는 별첨된 주식회사 KB금융지주의 재무제표를 감사하였습니다. 동 재무제표는 2015년 12월 31일과 2014년 12월 31일 현재의 재무상태표, 동일로 종료되는 양 보고기간의 포괄손익계산서, 자본변동표 및 현금흐름표 그리고 유의적인 회계정책의 요약과 그 밖의 설명정보로 구성되어 있습니다.

### 재무제표에 대한 경영진의 책임

경영진은 한국채택국제회계기준에 따라 이 재무제표를 작성하고 공정하게 표시할 책임이 있으며, 부정이나 오류로 인한 중요한 왜곡표시가 없는 재무제표를 작성하는데 필요하다고 결정한 내부통제에 대해서도 책임이 있습니다.

### 감사인의 책임

우리의 책임은 우리가 수행한 감사를 근거로 해당 재무제표에 대하여 의견을 표명하는데 있습니다. 우리는 대한민국의 회계감사기준에 따라 감사를 수행하였습니다. 이 기준은 우리가 윤리적 요구사항을 준수하며 재무제표에 중요한 왜곡표시가 없는지에 대한 합리적인 확신을 얻도록 감사를 계획하고 수행할 것을 요구하고 있습니다.

감사는 재무제표의 금액과 공시에 대한 감사증거를 입수하기 위한 절차의 수행을 포함합니다. 절차의 선택은 부정이나 오류로 인한 재무제표의 중요한 왜곡표시위험에 대한 평가 등 감사인의 판단에 따라 달라집니다. 감사인은 이러한 위험을 평가할 때, 상황에 적합한 감사절차를 설계하기 위하여 기업의 재무제표 작성 및 공정한 표시와 관련된 내부통제를 고려합니다. 그러나 이는 내부통제의 효과성에 대한 의견을 표명하기 위한 것이 아닙니다. 감사는 또한 재무제표의 전반적 표시에 대한 평가뿐 아니라, 재무제표를 작성하기 위하여 경영진이 적용한 회계정책의 적합성과 경영진이 도출한 회계추정치의 합리성에 대한 평가를 포함합니다.

우리가 입수한 감사증거가 감사의견을 위한 근거로서 충분하고 적합하다고 우리는 믿습니다.

### 감사의견

우리의 의견으로는 회사의 재무제표는 주식회사 KB금융지주의 2015년 12월 31일과 2014년 12월 31일 현재의 재무상태, 동일로 종료되는 양 보고기간의 재무성과 및 현금흐름을 한국채택국제회계기준에 따라 중요성의 관점에서 공정하게 표시하고 있습니다.

삼 일 회 계 법 인

대표이사

安昊台



2016년 3월 10일

이 감사보고서는 감사보고서일 (2016년 3월 10일) 현재로 유효한 것입니다. 따라서 감사보고서일 이후 이 보고서를 열람하는 시점까지의 기간 사이에 별첨된 회사의 재무제표에 중대한 영향을 미칠 수 있는 사건이나 상황이 발생할 수도 있으며 이로 인하여 이 감사보고서가 수정될 수도 있습니다.

# 독립된 감사인의 연결감사보고서 Independent Auditor's Report (Consolidation)

## 주식회사 KB금융지주 주주 및 이사회 귀중

우리는 별첨된 주식회사 KB금융지주와 그 종속기업(이하 "연결실체")의 연결재무제표를 감사하였습니다. 동 연결재무제표는 2015년 12월 31일과 2014년 12월 31일 현재의 연결재무상태표, 동일로 종료되는 양 보고기간의 연결포괄손익계산서, 연결자본변동표 및 연결현금흐름표 그리고 유의적인 회계정책의 요약과 그 밖의 설명정보로 구성되어 있습니다.

### 연결재무제표에 대한 경영진의 책임

경영진은 한국채택국제회계기준에 따라 이 연결재무제표를 작성하고 공정하게 표시할 책임이 있으며, 부정이나 오류로 인한 중요한 왜곡표시가 없는 연결재무제표를 작성하는데 필요하다고 결정한 내부통제에 대해서도 책임이 있습니다.

### 감사인의 책임


우리의 책임은 우리가 수행한 감사를 근거로 해당 연결재무제표에 대하여 의견을 표명하는데 있습니다. 우리는 대한민국의 회계감사기준에 따라 감사를 수행하였습니다. 이 기준은 우리가 윤리적 요구사항을 준수하며 연결재무제표에 중요한 왜곡표시가 없는지에 대한 합리적인 확신을 얻도록 감사를 계획하고 수행할 것을 요구하고 있습니다.

감사는 연결재무제표의 금액과 공시에 대한 감사증거를 입수하기 위한 절차의 수행을 포함합니다. 절차의 선택은 부정이나 오류로 인한 연결재무제표의 중요한 왜곡표시위험에 대한 평가 등 감사인의 판단에 따라 달라집니다. 감사인은 이러한 위험을 평가할 때, 상황에 적합한 감사절차를 설계하기 위하여 기업의 연결재무제표 작성 및 공정한 표시와 관련된 내부통제를 고려합니다. 그러나 이는 내부통제의 효과성에 대한 의견을 표명하기 위한 것이 아닙니다. 감사는 또한 연결재무제표의 전반적 표시에 대한 평가뿐 아니라, 연결재무제표를 작성하기 위하여 경영진이 적용한 회계정책의 적합성과 경영진이 도출한 회계추정치의 합리성에 대한 평가를 포함합니다.

우리가 입수한 감사증거가 감사의견을 위한 근거로서 충분하고 적합하다고 우리는 믿습니다.

### 감사의견

우리의 의견으로는 회사의 연결재무제표는 연결실체의 2015년 12월 31일과 2014년 12월 31일 현재의 재무상태, 동일로 종료되는 양 보고기간의 재무성과 및 현금흐름을 한국채택국제회계기준에 따라 중요성의 관점에서 공정하게 표시하고 있습니다.

삼 일 회 계 법 인  
대표이사 **安昊台** 

2016년 3월 10일

이 감사보고서는 감사보고서일(2016년 3월 10일) 현재로 유효한 것입니다. 따라서 감사보고서일 이후 이 보고서를 열람하는 시점까지의 기간 사이에 첨부된 회사의 재무제표에 중대한 영향을 미칠 수 있는 사건이나 상황이 발생할 수도 있으며 이로 인하여 이 감사보고서가 수정될 수도 있습니다.







서울특별시 중구 남대문로 84  
[www.kbfg.com](http://www.kbfg.com)