

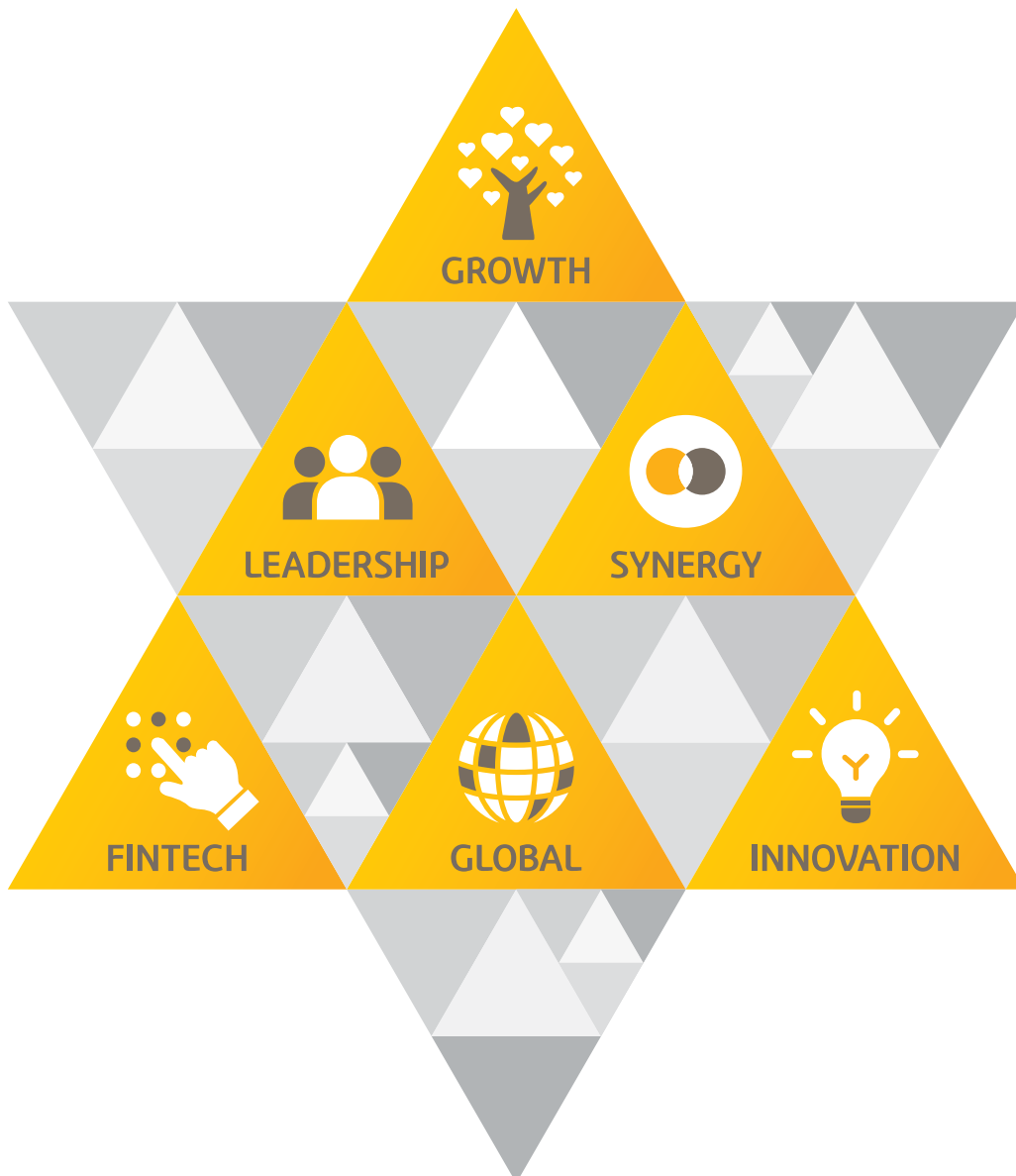
제9기 영업보고서

2016.1.1~2016.12.31

 KB 금융지주

국민의 평생
금융파트너 

KB 금융그룹



제9기 영업보고서

2016.1.1~2016.12.31

영업개황 Overview of Operation	2
회사의 주요현황 Company Overview	4
계열사 현황 Status of Subsidiaries	6
주요 경영 실적 Selected Financial Data	8
■ KB금융지주 KB Financial Holding Company	8
■ 자회사 및 손자회사 등 Subsidiaries	9
재무제표 Financial Statements	14
■ 대차대조표 Balance Sheet	14
■ 손익계산서 Income Statement	15
■ 이익잉여금처분계산서 Statement of Appropriation of Retained Earnings	16
■ 자본변동표 Statement of Changes in Stockholders' Equity	17
■ 현금흐름표 Cash Flow Statement	18
연결재무제표 Consolidated Financial Statements	19
■ 연결대차대조표 Consolidated Balance Sheet	19
■ 연결손익계산서 Consolidated Income Statement	20
■ 연결자본변동표 Consolidated Statement of Changes in Stockholders' Equity	21
■ 연결현금흐름표 Consolidated Cash Flow Statement	23
타법인 출자현황 Investments in Other Companies	25
차입금 및 사채 현황 Borrowings and Debentures	29
주식에 관한 사항 Stock Information	30
주주현황 Shareholders	31
임원현황 Board of Directors & Executive Officers	32
결산기 이후에 생긴 중요한 사항 Subsequent Events	33
당사가 대처할 과제 Outlook	33
기타사항 Other Important Events	33
감사보고서 Internal Auditor's Report	34
독립된 외부감사인의 감사보고서 Independent Auditor's Report	35
독립된 외부감사인의 연결감사보고서 Independent Auditor's Report(Consolidation)	36

영업개황 Overview of Operation

존경하는 국내·외 주주 여러분!

지난 한 해 동안 KB금융그룹을 변함없이 격려해주시고 성원해주신 주주님들께 고개 숙여 감사의 말씀을 드립니다.

2016년 한 해 국내경제는 가계부채 급증과 조선·해운업 구조조정 등의 영향으로 저성장 기조가 지속되었고, 대외적으로는 브렉시트(Brexit)와 미국 금리인상 등으로 인해 경제의 불확실성이 크게 확대 되었습니다. 이러한 경제 환경에도 불구하고 KB금융그룹은 미래 성장동력 확보와 그룹 내 시너지 제고를 위해 전진하는 한 해를 보냈습니다.

증권 업계의 명가인 현대증권을 KB금융그룹의 한 가족으로 맞이하여 그룹의 성장과 사업다각화를 위한 새로운 전기를 마련하였으며, 은행 영업점 간 공동영업체계(PG)를 도입하고 증권과 보험 복합점포 개선을 본격적으로 추진하는 등 그룹 내 협업과 시너지를 제고하기 위한 노력도 차근차근 진행하였습니다. 또한, 모바일 생활금융과 멤버십 서비스인 「Liiv」와 「Liiv mate」, 해외에서의 「Liiv Cambodia」 출시 등을 통해 '디지털KB'를 하나씩 실행에 옮겨가고 있습니다.

그러면, 지난 해 영업성과를 간략히 말씀 드리겠습니다.

저금리 기조에 따른 순이자마진 감소와 명예퇴직비용 같은 일회성 비용의 급격한 증가에도 불구하고 견조한 여신성장과 선제적인 리스크관리를 통한 대손비용 감소 및 현대증권 인수에 따른 손익효과로, KB금융그룹은 전년대비 4,454억원 증가한 2조 1,437억원의 순이익을 거양하였습니다.

자산 규모 면에서도 현대증권 인수와 부동산 경기 회복에 따른 대출채권 증가의 영향으로 그룹 총자산이 2016년말 기준 375조 6,737억원으로 전년 대비 46조 6,082억원 증가하였습니다.

이처럼 수익과 자산 모든 면에서 전년대비 더 나은 실적을 거양한 것은 주주님들의 변함없는 성원, 고객님들의 따뜻한 사랑 그리고 KB금융그룹 전 임직원들의 노력이 있었기 때문이라고 생각합니다. 앞으로도 저희 KB금융그룹 전 임직원들은 지속적인 변화와 혁신을 통해 더욱 발전하는 KB의 모습을 보여드리기 위해 최선을 다하도록 하겠습니다.

존경하는 주주 여러분!

올해도 우리를 둘러싼 대내외 여건이 녹록하지 않습니다. 미국의 보호무역주의 강화 전망과 브렉시트(Brexit)로 인한 불확실성은 세계 경제에 부담을 주고 있고, 국내 경제 또한 내수 둔화와 수출 부진 가능성이 제기되는 등 저성장이 지속될 것으로 예상 됩니다.

KB금융그룹은 이 같은 어려움들을 극복하고 '대한민국 1등 금융그룹의 위상'을 회복하는 확고한 발판을 마련할 수 있도록 다음 말씀 드리는 사항에 모든 역량을 집중하도록 하겠습니다.

첫째, 고객에게 최고의 가치를 제공하기 위해 노력하겠습니다.

차별화·전문화된 종합자산관리 서비스를 제공할 수 있는 역량과 체계를 갖추고 고객의 이용 편의성을 제고해 나가겠습니다. 또한 금융소비자보호체계 강화를 통해 고객 신뢰를 제고해 나가겠습니다.

둘째, 차별적 시너지 창출을 통해 그룹의 종합경쟁력을 향상시키겠습니다.

계열사 역량 융합을 통해 공동영업체계를 구축하고 그룹 고객을 지속적으로 확대해 나가겠습니다. 또한 은행·증권 중심으로 차별화된 KB만의 시너지 모델을 창출해 나가겠습니다

셋째, 중단 없는 혁신을 통해 미래금융을 선도해 나가겠습니다.

데이터 분석, 로보 어드바이저, 생체 인증 등 금융과 기술이 융합된 핀테크 영역에 대한 투자를 확대하고 전문인력도 더욱 늘리도록 하겠습니다. 모바일 금융플랫폼과 비대면 채널, 디지털 뱅크 중심의 글로벌 진출도 새로운 생각과 접근으로 KB만의 차별화된 성과를 만들어 갈 예정입니다.

마지막으로, 역동적인 KB를 만들기 위한 변화와 혁신을 멈추지 않겠습니다.

4차 산업혁명 시대는 환경변화에 유연하게 대처하는 조직문화 구축이 어느 때보다 필요한 시기입니다. 다가올 미래를 정확히 예측하기 힘든 상황 속에서 시대의 흐름조차 놓치게 된다면, 그 조직의 지속 가능한 발전은 더욱 요원해지기 때문입니다. 저희 KB 역시 이러한 시대적 변화에 더 유연하게 대처할 수 있도록 상품과 서비스, HR과 조직문화까지 포함한 전사적인 혁신을 앞으로도 꾸준히 이어 가고자합니다. 보다 역동적이고 변화에 민감한 조직으로 탈바꿈하고자 하는 KB의 노력은 2017년에도 멈추지 않을 것입니다.

존경하는 주주 여러분!

올해도 불확실한 경영환경 속에서 더욱 치열한 경쟁이 예상되고 있습니다. 특히, 기술혁신과 이에 따른 금융 대체재의 대두로 금융산업의 Paradigm이 변화하고 있는 상황입니다. 이러한 어려움에도 불구하고 저희 KB금융그룹은 전 임직원의 지혜를 모아 체계적인 대응으로 난관을 돌파하고 차별화된 경쟁력을 확보하여, 대한민국 1등 금융그룹의 위상 회복을 위해 힘차게 전진해 나가도록 하겠습니다.

올 한해도 따뜻한 관심과 격려를 부탁 드리며 주주님과 주주님의 가정에 건강과 행복이 항상 함께 하시기를 기원합니다.

감사합니다.

2017년 3월 24일

KB금융지주 회장 **윤종규**

회사의 주요현황 Company Overview

회사의 개요

상호	주식회사 KB금융지주
설립일	2008년 9월 29일
납입자본금	2조 906억원
자회사 등의 계열사 현황	12개 자회사 및 23개 손자회사, 2개 증손회사, 2개 고손회사
회사소재지	서울특별시 중구 남대문로 84

회사의 사업 목적

- 금융업을 영위하는 회사 또는 금융업의 영위와 밀접한 관련이 있는 회사의 지배 내지 경영관리
- 자회사 등에 대한 자금지원
- 자회사에 대한 출자 또는 자회사 등에 대한 자금지원을 위한 자금조달
- 자회사 등의 금융상품의 개발·판매를 위한 지원, 그 밖에 자회사 등의 업무에 필요한 자원의 제공
- 전산, 법무, 회계 등 자회사 등의 업무를 지원하기 위하여 자회사 등으로부터 위탁받은 업무
- 자회사 등에 대한 상표권 및 특허권 등 지적재산권의 제공
- 기타 법령상 허용된 업무
- 위 업무에 부수 또는 관련되는 업무

인원현황 (2016.12.31 현재)

(단위:명)

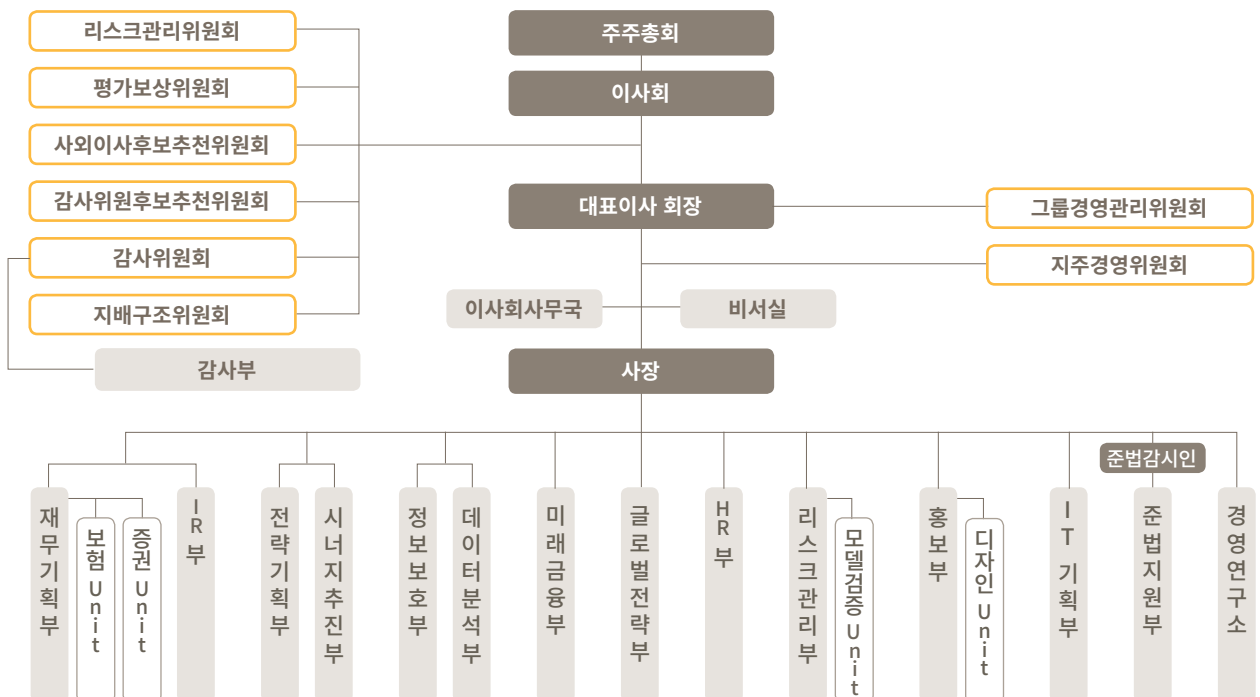
구분	인원수	비고
상임이사	1	등기
사외이사	6	등기
비상임이사	1	등기
집행임원	12	미등기
정규직원	159	
계	179	

※ 파견인력 및 용역인력 제외

■ 회사의 연혁

- | | | | |
|------------|---|------------|---|
| 2008.09.26 | 금융위원회로부터 지주회사 설립 본인가 취득 | 2014.03.20 | KB캐피탈 자회사 편입 |
| 2008.09.29 | KB금융지주 설립 및 미국 뉴욕증권거래소(NYSE) 주식 상장 | 2014.07.02 | 한국GCC경제협력 사모투자전문회사 손자회사 편입 |
| 2008.10.10 | 한국거래소 주식 상장 | 2015.06.24 | KB손해보험 자회사 편입
KB손해보험 자회사 편입으로 인하여 KB손해사정, KB손보CNS, LIG투자증권, Leading Insurance Services, Inc., LIG재산보험(중국) 유한공사, PT. Kookmin Best Insurance Indonesia (이상 6개사) 손자회사로 편입 |
| 2009.05.04 | KB캠보디아은행 손자회사 편입 | 2015.11.23 | KB손해보험 지분 추가 취득 |
| 2009.06.22 | 손자회사인 KB생명보험 자회사로 편입 | 2016.05.31 | 현대증권 자회사로 편입
현대증권 자회사 편입으로 인하여 현대자산운용, 현대저축은행, Hyundai Securities America Inc., Hyundai Securities Asia Ltd., 현대-동양 농식품 PEF, 키스톤-현대증권 제1호 (이상 6개사) 손자회사로 편입 |
| 2009.12.01 | KB 글랜우드 제1호 사모투자전문회사 손자회사 편입 | 2016.06.21 | 손자회사인 LIG투자증권 매각 |
| 2010.07.06 | KBIC 제3호 사모투자전문회사 손자회사 편입 | 2016.06.28 | 현대증권 자사주 취득 |
| 2010.12.13 | KoFC KBIC 프런티어챔프 2010-5호 사모투자전문회사 손자회사 편입 | 2016.12.01 | 케이비골드라이프케어 손자회사 편입 |
| 2011.03.02 | KB국민카드 자회사 편입 | 2016.12.29 | 케이비제삼차사모투자합자회사 손자회사 편입 |
| 2011.03.14 | KB투자증권의 KB선물 흡수 합병 | 2016.12.30 | KB투자증권과 현대증권 합병 |
| 2012.01.13 | KB저축은행 자회사 편입 | 2016.12.30 | KB손해보험 증자 |
| 2012.05.11 | KoFC 포스코 한화 KB 동반성장 제2호 사모투자전문회사 손자회사 편입 | | |
| 2012.07.02 | KoFC 밸류업 사모투자전문회사 손자회사 편입 | | |
| 2012.10.10 | 국민은행(중국) 유한공사 손자회사 편입 | | |
| 2013.06.20 | KB생명보험 지분 추가 취득 | | |
| 2013.09.02 | 예한솔저축은행 자회사 편입 | | |
| 2014.01.13 | 예한솔저축은행을 KB저축은행에 합병 | | |

■ 조직도 (2016.12.31 현재)



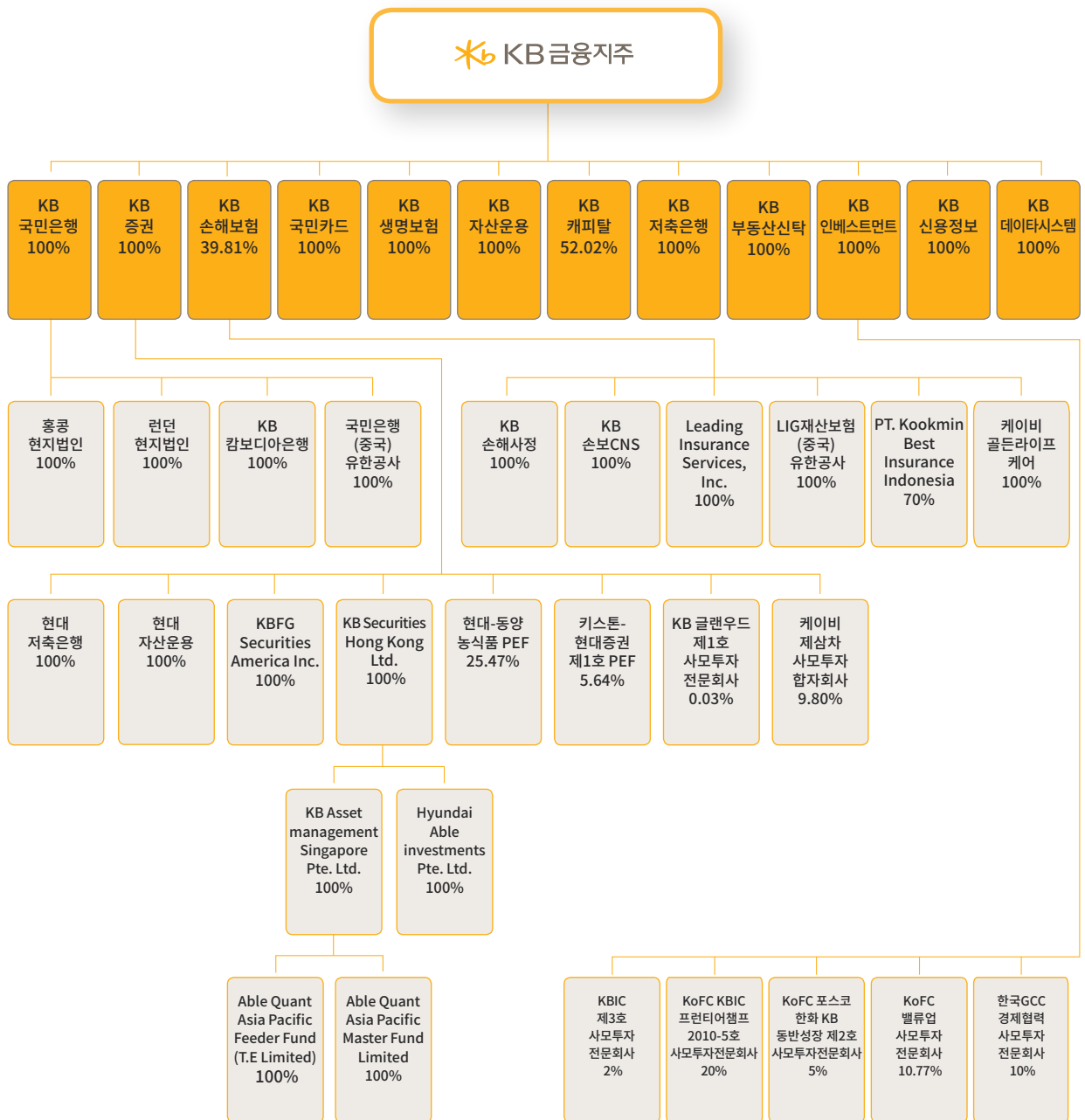
계열사 현황 Status of Subsidiaries

■ 자회사 및 손자회사 등

회사명	설립일	주요업종	결산월	소유주식수	소유비율	비고
KB국민은행	2001.11.01	은행업	12월	404,379,116	100.00%	자회사
KB증권	1962.06.01	증권업	12월	298,620,424	100.00%	자회사
KB손해보험	1959.01.27	손해보험업	12월	26,472,759	39.81%	자회사
KB국민카드	2011.03.02	신용카드업	12월	92,000,000	100.00%	자회사
KB생명보험	2004.04.29	생명보험업	12월	91,200,000	100.00%	자회사
KB자산운용	1988.04.28	자산운용업	12월	7,667,550	100.00%	자회사
KB캐피탈	1989.09.11	할부/리스금융업	12월	11,180,630	52.02%	자회사
KB저축은행	2012.01.02	상호저축은행업	12월	8,001,912	100.00%	자회사
KB부동산신탁	1996.12.03	신탁업	12월	16,000,000	100.00%	자회사
KB인베스트먼트	1990.03.27	창업투자업	12월	8,951,797	100.00%	자회사
KB신용정보	1999.10.09	채권추심업	12월	1,252,400	100.00%	자회사
KB데이터시스템	1991.09.06	전산용역업	12월	800,000	100.00%	자회사
국민은행 홍콩현지법인	1995.07.20	금융업	12월	2,000,000	100.00%	손자회사
국민은행 런던현지법인	1991.11.02	금융업	12월	20,000,000	100.00%	손자회사
KB감보디아은행	2009.05.04	금융업	12월	920,000	100.00%	손자회사
국민은행(중국) 유한공사	2012.11.19	금융업	12월	-	100.00%	손자회사
현대저축은행	1972.05.15	상호저축은행업	12월	55,600,000	100.00%	손자회사
현대자산운용	2008.11.24	자산운용업	12월	6,000,000	100.00%	손자회사
KBFG Securities America Inc.	1996.03.26	증권업	12월	220	100.00%	손자회사
KB Securities Hong Kong Ltd.	1997.06.24	증권업	12월	10,000,000	100.00%	손자회사
현대-동양 농식품 PEF	2011.04.04	PEF	12월	3,912	25.47%	손자회사
키스톤-현대증권 제1호 PEF	2013.11.29	PEF	12월	1,925,000,000	5.64%	손자회사
KB 글랜드 제1호 사모투자전문회사	2009.10.23	PEF	12월	1	0.03%	손자회사
케이비제삼차사모투자합자회사	2016.12.30	PEF	12월	5,000,000,000	9.80%	손자회사
KB손해사정	2009.12.31	손해사정업	12월	325,561	100.00%	손자회사
KB손보CNS	2009.11.10	업무대행업	12월	60,000	100.00%	손자회사
Leading Insurance Services, Inc.	2005.11.01	업무대행업	12월	200	100.00%	손자회사
LIG재산보험(중국) 유한공사	2009.10.23	손해보험업	12월	-	100.00%	손자회사
PT. Kookmin Best Insurance Indonesia	1997.09.30	손해보험업	12월	924	70.00%	손자회사
케이비글드라이프케어	2016.12.01	요양사업	12월	40,000,000	100.00%	손자회사
KBIC 제3호 사모투자전문회사	2010.06.08	PEF	12월	-	2.00%	손자회사
KoFC KBIC 프런티어챔프 2010-5호 사모투자전문회사	2010.11.10	PEF	12월	-	20.00%	손자회사
KoFC 포스코 한화 KB 동반성장 제2호 사모투자전문회사	2012.02.10	PEF	12월	-	5.00%	손자회사
KoFC 밸류업 사모투자전문회사	2012.06.07	PEF	12월	-	10.77%	손자회사
한국GCC경제협력 사모투자전문회사	2014.04.21	PEF	12월	-	10.00%	손자회사
KB Asset management Singapore Pte. Ltd.	2013.02.21	자산운용업	12월	3,000,000	100.00%	증손회사
Hyundai Able investments Pte. Ltd.	2013.03.25	자기자본운용업	12월	11,000,000	100.00%	증손회사
Able Quant Asia Pacific Feeder Fund (T.E Limited)	2013.05.06	역외펀드	12월	70,000	100.00%	고손회사
Able Quant Asia Pacific Master Fund Limited	2013.05.06	역외펀드	12월	65,541	100.00%	고손회사

※ 사모투자전문회사의 소유비율은 출자약정액 기준이며, 국민은행(중국) 유한공사 및 LIG재산보험(중국) 유한공사의 소유비율은 출자한 자본금 기준임

■ 그룹 조직도 (2016.12.31 현재)



주요 경영 실적 Selected Financial Data

■ KB금융지주

주요 재무현황

(단위:십억원 / Unit : Billion won)

구분	2016		2015	2014
	금액	증감율	금액	금액
총자산	375,673.7	14.2%	329,065.5	308,355.7
연결기준				
개별기준	23,370.0	16.8%	20,016.2	19,210.5
자기자본	30,998.0	8.1%	28,680.6	27,315.1
자본금	2,090.6	8.2%	1,931.8	1,931.8
영업수익	25,355.8	14.0%	22,233.3	21,448.1
영업비용	23,678.9	16.0%	20,412.2	19,489.0
일반관리비	5,228.7	15.6%	4,523.6	4,009.7
영업이익	1,676.9	-7.9%	1,821.1	1,959.1
당기순이익	2,143.7	26.2%	1,698.3	1,400.7

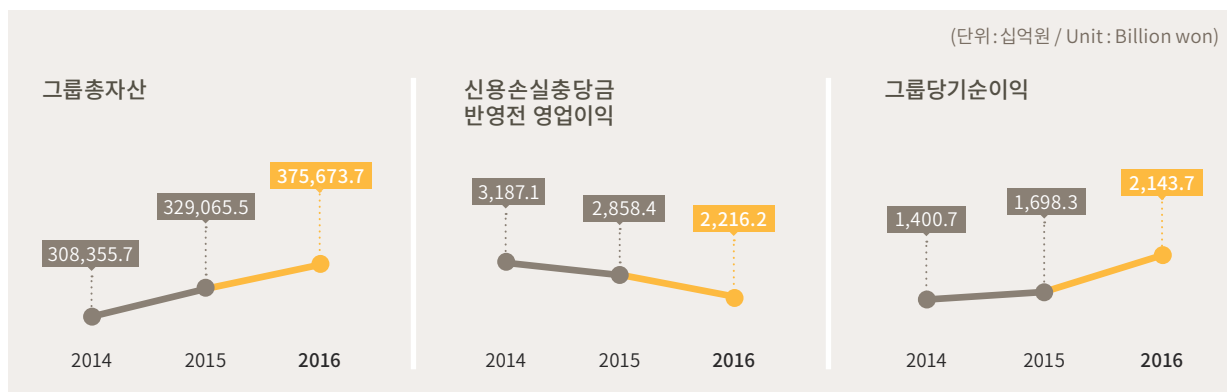
※ 그룹 연결기준 실적이며, 자기자본 및 당기순이익은 비지배지분을 제외한 지배기업주주지분에 해당하는 금액임

주요 경영지표

(단위:% / Unit : %)

구분	2016	2015	2014
ROA	0.63	0.54	0.47
ROE	7.26	6.06	5.26
그룹고정이하여신비율	0.85	1.17	1.35
그룹대손충당금적립비율	104.07	92.96	82.44
그룹총자본비율	15.27	15.48	15.53
그룹기본자본비율	14.37	13.59	13.29

※ 1. 그룹총자본비율 및 그룹기본자본비율의 수치는 BaselIII 기준으로 산출되었음
 2. 그룹대손충당금적립비율 수치는 '은행업감독업무시행세칙' 개정(2016.12.14) 방식으로 산출되었음



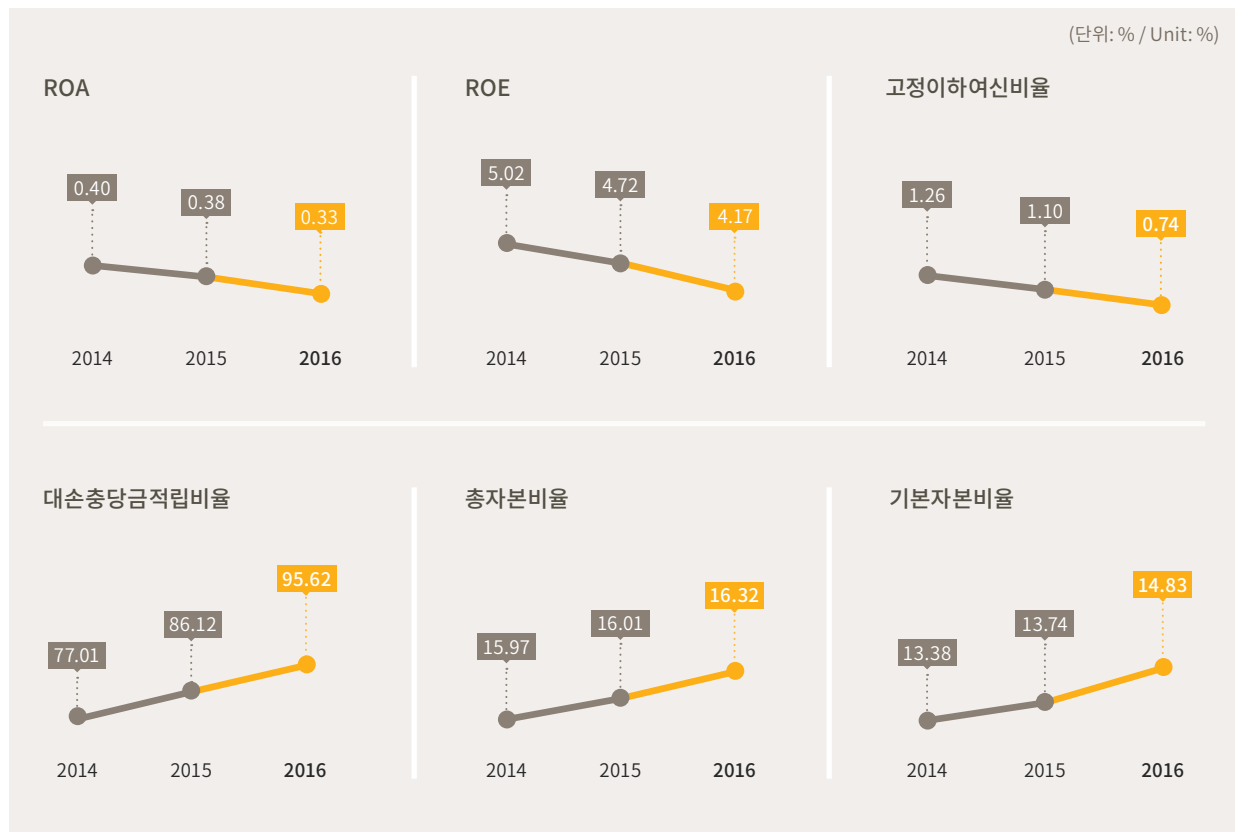
※ 그룹당기순이익은 비지배지분을 제외한 지배기업주주지분에 해당하는 금액임

■ 자회사 및 손자회사 등

KB국민은행

(단위: 십억원 / Unit: Billion won)

구분	2016		2015	2014
	금액	증감율	금액	금액
총자산	301,205.0	5.5%	285,528.4	271,252.6
자기자본	23,192.3	2.7%	22,580.4	21,845.4
자본금	2,021.9	0.0%	2,021.9	2,021.9
영업수익	17,663.3	9.2%	16,181.8	16,066.9
영업비용	16,478.0	9.7%	15,018.2	14,661.7
일반관리비	4,232.4	12.1%	3,776.0	3,340.5
영업이익	1,185.3	1.9%	1,163.6	1,405.2
당기순이익	967.8	-8.3%	1,055.7	1,065.9



※ 1. 총자본비율 및 기본자본비율의 수치는 BaselIII 기준으로 산출되었음
 2. 대손충당금적립비율의 수치는 '은행업감독업무시행세칙' 개정(2016.12.14) 방식으로 산출되었음

주요 경영 실적 Selected Financial Data

KB증권

(단위:십억원 / Unit: Billion won)

구분	2016		2015	2014
	금액	증감율	금액	금액
총자산	29,463.1	38.3%	21,297.7	19,172.2
자기자본	4,113.4	25.5%	3,278.9	3,066.7
자본금	1,493.1	26.2%	1,183.1	1,183.1
영업수익	4,137.3	3.6%	3,993.0	2,362.7
영업이익	(17.9)	-106.8%	263.2	22.3
당기순이익	(0.3)	-100.1%	220.5	17.6

※ 2015, 2014년은 (구)현대증권 실적임

KB손해보험

(단위:십억원 / Unit: Billion won)

구분	2016		2015	2014
	금액	증감율	금액	금액
총자산	29,352.2	10.7%	26,503.6	23,147.9
자기자본	2,435.6	17.3%	2,077.0	1,703.2
자본금	33.3	11.0%	30.0	30.0
영업수익	11,266.6	2.4%	11,003.4	10,713.5
영업이익	393.4	72.5%	228.0	132.5
당기순이익	295.8	70.3%	173.7	109.2

KB국민카드

(단위:십억원 / Unit: Billion won)

구분	2016		2015	2014
	금액	증감율	금액	금액
총자산	15,739.7	-2.4%	16,123.0	15,886.8
자기자본	3,969.4	3.5%	3,836.5	3,482.4
자본금	460.0	0.0%	460.0	460.0
영업수익	3,017.2	0.8%	2,994.4	2,864.0
영업이익	411.4	-13.2%	474.0	438.9
당기순이익	318.6	-10.2%	354.6	333.1

KB생명보험

(단위: 십억원 / Unit: Billion won)

구분	2016		2015	2014
	금액	증감율	금액	금액
총자산	8,887.4	4.4%	8,516.0	7,679.2
자기자본	549.5	-5.7%	582.8	583.7
자본금	456.0	0.0%	456.0	456.0
영업수익	1,479.6	-8.9%	1,624.2	1,450.6
영업이익	17.2	-20.0%	21.5	16.2
당기순이익	12.7	1.6%	12.5	8.6

KB자산운용

(단위: 십억원 / Unit: Billion won)

구분	2016		2015	2014
	금액	증감율	금액	금액
총자산	170.8	-23.6%	223.5	249.5
자기자본	154.2	5.1%	146.7	201.9
자본금	38.3	0.0%	38.3	38.3
영업수익	127.4	10.1%	115.7	105.2
영업이익	74.5	9.1%	68.3	65.8
당기순이익	58.8	139.0%	24.6	49.6

KB캐피탈

(단위: 십억원 / Unit: Billion won)

구분	2016		2015	2014
	금액	증감율	금액	금액
총자산	7,452.8	33.4%	5,587.7	4,047.4
자기자본	806.6	39.4%	578.7	427.8
자본금	107.5	0.0%	107.5	107.5
영업수익	473.4	31.2%	360.8	336.7
영업이익	127.4	54.8%	82.3	43.2
당기순이익	96.7	53.2%	63.1	32.6

※ KB캐피탈은 2014.3.20에 자회사로 편입되었음

주요 경영 실적 Selected Financial Data

KB저축은행

(단위:십억원 / Unit : Billion won)

구분	2016		2015	2014
	금액	증감율	금액	금액
총자산	1,073.3	-	847.6	757.9
자기자본	175.0	-	164.2	150.5
자본금	40.0	-	40.0	40.0
영업수익	69.9	-	39.9	49.3
영업이익	14.2	-	16.2	2.0
당기순이익	11.3	-	14.4	(1.3)

- ※ 1. 2015년은 2015.7.1~2015.12.31까지의 실적으로 전년대비 증감율은 생략함
 2. 2014년은 2014.7.1~2015.6.30까지의 실적임
 3. 일반기업회계기준으로 작성되었음

KB부동산신탁

(단위:십억원 / Unit : Billion won)

구분	2016		2015	2014
	금액	증감율	금액	금액
총자산	216.7	-3.2%	223.8	204.9
자기자본	183.0	-10.0%	203.3	184.0
자본금	80.0	0.0%	80.0	80.0
영업수익	65.2	17.1%	55.7	50.7
영업이익	38.7	33.4%	29.0	20.1
당기순이익	29.3	44.3%	20.3	14.8

KB인베스트먼트

(단위:십억원 / Unit : Billion won)

구분	2016		2015	2014
	금액	증감율	금액	금액
총자산	146.4	2.2%	143.3	147.0
자기자본	141.7	1.1%	140.1	133.9
자본금	44.8	0.0%	44.8	44.8
영업수익	21.3	13.3%	18.8	25.5
영업이익	5.6	7.7%	5.2	5.8
당기순이익	4.5	-8.2%	4.9	5.3

KB신용정보

(단위: 십억원 / Unit : Billion won)

구분	2016		2015	2014
	금액	증감율	금액	금액
총자산	28.0	-1.8%	28.5	28.8
자기자본	20.3	0.5%	20.2	20.8
자본금	6.3	0.0%	6.3	6.3
영업수익	37.3	-8.6%	40.8	38.8
영업이익	1.2	100.0%	0.6	(0.6)
당기순이익	0.0	-100.0%	(0.6)	(1.6)

KB데이터시스템

(단위: 십억원 / Unit : Billion won)

구분	2016		2015	2014
	금액	증감율	금액	금액
총자산	27.0	-4.9%	28.4	31.4
자기자본	14.4	5.1%	13.7	14.5
자본금	8.0	0.0%	8.0	8.0
영업수익	76.4	33.1%	57.4	59.1
영업이익	0.6	220.0%	(0.5)	0.1
당기순이익	0.6	700.0%	(0.1)	0.4

손자회사 등

(단위: 십억원 / Unit : Billion won)

회사명	총자산	자기자본	자본금	영업수익	영업이익	당기순이익
국민은행 홍콩현지법인	926.0	165.9	23.4	19.1	6.7	5.6
국민은행 런던현지법인	501.8	90.8	37.6	13.7	5.0	4.0
KB캄보디아은행	162.1	62.6	54.4	6.9	1.4	0.7
국민은행(중국) 유한공사	1,838.3	423.3	418.2	57.8	7.1	5.3
현대저축은행	1,695.9	211.2	278.0	184.8	38.8	29.6
현대자산운용	32.3	31.3	30.0	10.8	2.1	1.1
KBFG Securities America Inc.	25.8	25.5	32.7	0.4	0.2	0.4
KB Securities Hong Kong Ltd.	29.9	29.0	8.9	3.1	(2.6)	(2.2)
현대-동양 농식품 PEF	15.9	15.5	15.4	0.5	(5.3)	(5.3)
키스톤-현대증권 제1호 PEF	112.9	39.4	34.1	0.2	(0.6)	(0.5)
KB 글렌우드 제1호 사모투자전문회사	30.6	27.4	31.1	-	(0.5)	(0.5)
케이비제삼차사모투자합자회사	51.0	51.0	51.0	-	-	-
KB손해사정	28.3	11.6	1.6	102.8	1.2	1.0
KB손보CNS	4.3	0.6	0.3	33.4	0.4	0.3
Leading Insurance Services, Inc.	4.4	3.8	4.4	14.3	1.0	(0.3)
LIG재산보험(중국)유한회사	103.8	43.5	42.7	50.6	2.8	2.0
PT. Kookmin Best Insurance Indonesia	25.9	14.7	18.8	16.1	1.3	1.4
케이비골드라이프케어	19.5	19.5	20.0	-	(0.2)	(0.2)
KBIC 제3호 사모투자전문회사	119.9	119.8	102.5	2.6	2.4	2.4
KoFC KBIC 프린티어챔프 2010-5호 사모투자전문회사	50.2	50.2	48.0	3.0	2.0	2.0
KoFC 포스코 한화 KB 동반성장 제2호 사모투자전문회사	100.3	99.2	90.8	22.4	15.0	15.0
KoFC 벨류업 사모투자전문회사	68.2	68.1	65.0	2.3	1.9	1.9
한국GCC경제협력 사모투자전문회사	-	(1.6)	-	-	(0.7)	(0.7)
KB Asset management Singapore Pte. Ltd.	2.6	2.5	3.4	1.4	(0.2)	(0.2)
Hyundai Able investments Pte. Ltd.	7.4	7.4	11.9	1.3	(1.0)	(1.0)
Able Quant Asia Pacific Feeder Fund (T.E Limited)	70.8	70.6	80.2	-	(6.8)	(6.8)
Able Quant Asia Pacific Master Fund Limited	70.9	70.7	77.4	1.4	(4.5)	(4.5)

재무제표 Financial Statements

■ 대차대조표 Balance Sheet

제 9 기 2016년 12월 31일 현재 (As of December 31, 2016)
 제 8 기 2015년 12월 31일 현재 (As of December 31, 2015)
 제 7 기 2014년 12월 31일 현재 (As of December 31, 2014)

(단위:백만원 / Unit:Million won)

계정과목	Description	제9기	제8기	제7기
자 산	Assets			
I. 현금 및 예치금	Cash & Due from Financial institutions	115,065	324,947	30,739
II. 당기손익인식금융자산	Financial Assets at Fair Value through Profit or Loss	246,656	99,118	-
III. 대출채권	Loans	29,415	-	10,000
IV. 종속기업투자	Investments in Subsidiaries	21,392,745	18,557,566	18,557,566
V. 관계기업투자	Investment in Associate	1,053,690	883,065	-
VI. 유형자산	Property and Equipment	469	578	514
VII. 무형자산	Intangible Assets	8,092	8,428	8,684
VIII. 이연법인세자산	Deferred Income Tax Assets	4,604	4,515	4,089
IX. 기타자산	Other Assets	519,223	137,954	598,929
자산총계	Total Assets	23,369,959	20,016,171	19,210,521
부 채	Liabilities			
I. 차입부채	Debts	350,000	-	-
II. 사채	Debentures	3,474,200	1,647,117	628,837
III. 순확정급여부채	Net Defined Benefit Liabilities	(193)	591	803
IV. 당기법인세부채	Current Income Tax Liabilities	419,607	17,178	222,639
IV. 기타부채	Other Liabilities	104,528	123,281	71,568
부채총계	Total Liabilities	4,348,142	1,788,167	923,847
자 본	Equity			
I. 자본금	Share Capital	2,090,558	1,931,758	1,931,758
II. 자본잉여금	Capital Surplus	14,656,168	13,513,809	13,513,809
III. 기타포괄손익누계액	Accumulated Other Comprehensive Loss	(4,742)	(4,979)	(4,238)
IV. 이익잉여금	Retained Earnings	2,998,923	2,787,416	2,845,345
IV. 자기주식	Treasury shares	(719,090)	-	-
자본총계	Total Equity	19,021,817	18,228,004	18,286,674
부채와 자본총계	Total Liabilities and Equity	23,369,959	20,016,171	19,210,521

■ 손익계산서 Income Statement

제 9 기 2016년 1월 1일부터 2016년 12월 31일까지 (For the Year Ended December 31, 2016)
 제 8 기 2015년 1월 1일부터 2015년 12월 31일까지 (For the Year Ended December 31, 2015)
 제 7 기 2014년 1월 1일부터 2014년 12월 31일까지 (For the Year Ended December 31, 2014)

(단위:백만원 / Unit:Million won)

계정과목	Description	제9기	제8기	제7기
I. 순이자이익	Net Interest Income(Expense)	(55,924)	(25,744)	(16,758)
1. 이자수익	Interest Income	4,597	2,185	2,391
2. 이자비용	Interest Expense	(60,521)	(27,929)	(19,149)
II. 순수수수료이익	Net Fee and Commission Income(Expense)	(7,214)	(8,228)	(6,658)
1. 수수료수익	Fee and Commission Income	203	-	-
2. 수수료비용	Fee and Commission Expense	(7,417)	(8,228)	(6,658)
III. 당기손익인식금융상품순손익	Net Gains on Financial Assets at Fair Value through Profit or Loss	5,272	1,658	-
IV. 기타영업손익	Net Other Operating Income	694,908	315,527	493,782
V. 일반관리비	General and Administrative Expense	(46,734)	(39,916)	(36,342)
VI. 신용손실충당금반영전 영업손익	Operating Profit before Provision for Credit Losses	590,308	243,297	434,024
VII. 신용손실충당금전입액	Provision for Credit Losses	-	-	-
VIII. 영업이익	Operating Profit	590,308	243,297	434,024
IX. 영업외손익	Net Non-Operating Income(Expense)	(340)	(62)	(473)
X. 법인세비용차감전순이익	Profit before Income Tax	589,968	243,235	433,551
XI. 법인세수익(비용)	Income Tax Benefit(Expense)	164	190	(600)
XII. 당기순이익	Profit for the Year	590,132	243,425	432,951
XIII. 법인세비용차감후 당기기타포괄손익	Other Comprehensive Income(Loss) for the Year, Net of Tax	237	(741)	(1,523)
당기손익으로 재분류되지 않는 포괄손익	Items That Will Not Be Reclassified to Profit or Loss	237	(741)	(1,523)
1. 순확정급여부채의재측정요소	Remeasurements of Net Defined Benefit Liabilities	237	(741)	(1,523)
XIV. 당기총포괄이익	Total Comprehensive Income for the Year	590,369	242,684	431,428
XV. 주당이익	Earnings per Share			
기본주당이익	Basic Earnings per Share	1,538원	630원	1,121원
희석주당이익	Diluted Earnings per Share	1,530원	627원	1,116원

재무제표 Financial Statements

이익잉여금처분계산서 Statement of Appropriation of Retained Earnings

제 9 기 2016년 1월 1일부터 2016년 12월 31일까지 (처분예정일 2017년 3월 24일) (For the Year Ended December 31, 2016/ To be Approved on Mar. 24, 2017)
 제 8 기 2015년 1월 1일부터 2015년 12월 31일까지 (처분확정일 2016년 3월 25일) (For the Year Ended December 31, 2015/ Approved on Mar. 25, 2016)
 제 7 기 2014년 1월 1일부터 2014년 12월 31일까지 (처분확정일 2015년 3월 27일) (For the Year Ended December 31, 2014/ Approved on Mar. 27, 2015)

(단위:백만원 / Unit :Million won)

계정과목 (Description)	제9기	제8기	제7기
I. 미처분이익잉여금 (Unappropriated Retained Earnings)	1,740,459	1,550,957	1,653,829
1. 전기이월미처분이익잉여금 (Unappropriated Retained Earnings at the Beginning of Year)	1,150,327	1,307,532	1,220,878
2. 당기순이익 (Profit for the Year)	590,132	243,425	432,951
II. 임의적립금등의이입액 (Transfer such as Discretionary Reserves)	-	2,338	-
1. 대손준비금 (Regulatory Reserves for Credit Loss)	-	2,338	-
III. 이익잉여금처분액 (Appropriations of Retained Earnings)	558,876	402,968	346,297
1. 이익준비금 (Legal Reserves)	59,013	24,343	43,296
2. 대손준비금 (Regulatory Reserves for Credit Loss)	1,894	-	1,647
3. 배당금 (Dividends)	497,969	378,625	301,354
가. 현금배당 (주당배당금(률)) (Cash Dividends(Dividends per Common Share(Yield Ratio)))	497,969	378,625	301,354
제9기 : 1,250원(25.0%) (FY2016) : 1,250won(25.0%)			
제8기 : 980원(19.6%) (FY2015) : 980won(19.6%)			
제7기 : 780원(15.6%) (FY2014) : 780won(15.6%)			
IV. 차기이월미처분이익잉여금 (I + II - III) (Unappropriated Retained Earnings to Be Carried over to Subsequent Year)	1,181,583	1,150,327	1,307,532

■ 자본변동표 Statement of Changes in Stockholders' Equity

제 9 기 2016년 1월 1일부터 2016년 12월 31일까지 (For the Year Ended December 31, 2016)
 제 8 기 2015년 1월 1일부터 2015년 12월 31일까지 (For the Year Ended December 31, 2015)
 제 7 기 2014년 1월 1일부터 2014년 12월 31일까지 (For the Year Ended December 31, 2014)

(단위:백만원 / Unit: Million won)

계정과목 (Description)	자본금 (Share Capital)	자본잉여금 (Capital Surplus)	기타포괄 손익누계액 (Accumulated Other Comprehensive Loss)	이익잉여금 (Retained Earnings)	자기주식 (Treasury shares)	총 계 (Total)
I. 2014년 1월 1일(제7기초) (Balance at January 1, 2014)	1,931,758	13,513,809	(2,715)	2,605,570	-	18,048,422
1. 당기총포괄이익 (Comprehensive Income)						
(1) 당기순이익 (Profit for the Year)	-	-	-	432,951	-	432,951
(2) 순확정급여부채의 재측정요소 (Remeasurements of Net Defined Benefit Liabilities)	-	-	(1,523)	-	-	(1,523)
2. 자본에 직접 인식된 주주와의 거래 (Transaction with Shareholders)						
(1) 연차배당 (Dividends)	-	-	-	(193,176)	-	(193,176)
II. 2014년 12월 31일(제7기말) (Balance at December 31, 2014)	1,931,758	13,513,809	(4,238)	2,845,345	-	18,286,674
III. 2015년 1월 1일(제8기초) (Balance at January 1, 2015)	1,931,758	13,513,809	(4,238)	2,845,345	-	18,286,274
1. 당기총포괄이익 (Comprehensive Income)						
(1) 당기순이익 (Profit for the Year)	-	-	-	243,425	-	243,425
(2) 순확정급여부채의 재측정요소 (Remeasurements of Net Defined Benefit Liabilities)	-	-	(741)	-	-	(741)
2. 자본에 직접 인식된 주주와의 거래 (Transaction with Shareholders)						
(1) 연차배당 (Dividends)	-	-	-	(301,354)	-	(301,354)
IV. 2015년 12월 31일(제8기말) (Balance at December 31, 2015)	1,931,758	13,513,809	(4,979)	2,787,416	-	18,228,004
V. 2016년 1월 1일(제9기초) (Balance at January 1, 2016)	1,931,758	13,513,809	(4,979)	2,787,416	-	18,228,004
1. 당기총포괄이익 (Comprehensive Income)						
(1) 당기순이익 (Profit for the Year)	-	-	-	590,132	-	590,132
(2) 순확정급여부채의 재측정요소 (Remeasurements of Net Defined Benefit Liabilities)	-	-	237	-	-	237
2. 자본에 직접 인식된 주주와의 거래 (Transaction with Shareholders)						
(1) 연차배당 (Dividends)	-	-	-	(378,625)	-	(378,625)
(2) 자기주식 취득 (Acquisition of Treasury Stock)	-	-	-	-	(719,090)	(719,090)
(3) 사업결합관련 보통주 발행 (Issuance of Common Shares)	158,800	1,142,359	-	-	-	1,301,159
VI. 2016년 12월 31일(제9기말) (Balance at December 31, 2016)	2,090,558	14,656,168	(4,742)	2,998,923	(719,090)	19,021,817

재무제표 Financial Statements

■ 현금흐름표 Cash Flow Statement

제 9 기 2016년 1월 1일부터 2016년 12월 31일까지(For the Year Ended December 31, 2016)
 제 8 기 2015년 1월 1일부터 2015년 12월 31일까지(For the Year Ended December 31, 2015)
 제 7 기 2014년 1월 1일부터 2014년 12월 31일까지(For the Year Ended December 31, 2014)

(단위:백만원 / Unit:Million won)

계정과목	Description	제9기	제8기	제7기
I. 영업활동으로부터의 현금흐름	Cash Flows from Operating Activities	595,720	547,869	146,397
1. 당기순이익	Profit for the Year	590,132	243,425	432,951
2. 손익조정사항	Adjustment for Non-Cash Items	10,274	6,345	18,982
(1) 감가상각비 및 상각비	Depreciation and Amortization	801	846	931
(2) 주식보상비용	Share Based Payments	3,724	1,799	801
(3) 순이자이익	Net Interest Expense(Income)	1,073	224	(201)
(4) 당기손익인식금융자산평가손익	Net Loss(Gain) on Valuation of Financial Assets at Fair Value through Profit or Loss	2,462	882	-
(5) 종속기업투자 손상차손	Impairment losses on Investments in Subsidiaries	-	-	14,747
(6) 기타손익	Net Other Expense	2,214	2,594	2,704
3. 자산·부채의 증감	Changes in Operating Assets and Liabilities	(4,686)	298,099	(305,536)
(1) 이연법인세자산	Deferred Income Tax Assets	(89)	(426)	114
(2) 기타자산	Other Assets	(1,433)	315,222	(299,688)
(3) 기타부채	Other Liabilities	(3,164)	(16,697)	(5,962)
II. 투자활동으로부터의 현금흐름	Cash Flows from Investing Activities	(1,885,911)	(970,059)	(279,120)
1. 종속기업투자의 취득	Acquisition of Investments in Subsidiaries	(1,534,021)	-	(279,870)
2. 관계기업투자의 취득	Acquisition of Investment in Associate	(170,625)	883,065	-
3. 당기손익인식금융자산의 취득	Acquisition of Financial Assets at Fair Value through Profit or Loss	(150,000)	100,000	-
4. 대출채권의 증가	Increase in Loans	(29,415)	-	-
5. 대출채권의 회수	Collection of Loans	-	10,000	-
6. 유형자산의 취득	Acquisition of Property and Equipment	(163)	(401)	(225)
7. 무형자산의 취득	Acquisition of Intangible Assets	(107)	(486)	(165)
8. 무형자산의 처분	Disposal of Intangible Assets	10	157	939
9. 보증금의 순증감	Net Decrease(Increase) in Guarantee Deposits Paid	(1,590)	3,651	282
10. 기타	Others	-	85	(81)
III. 재무활동으로부터의 현금흐름	Cash Flows from Financing Activities	1,080,309	716,398	86,164
1. 차입부채의 순증가	Net Increase in Debts	350,000	-	-
2. 사채의 발행	Increase in Debentures	1,975,742	1,017,752	279,340
3. 사채의 상환	Repayments of Debentures	(150,000)	-	-
4. 배당금의 지급	Distribution of Dividends	(378,625)	(301,354)	(193,176)
5. 자기주식의 취득	Acquisition of Treasury Shares	(716,808)	-	-
IV. 현금 및 현금성자산의 순증감(I+II+III)	Net Increase(Decrease) in Cash and Cash Equivalents	(209,882)	294,208	(46,559)
V. 기초 현금 및 현금성자산	Cash and Cash Equivalents, Beginning of the Year	324,944	30,736	77,295
VI. 기말 현금 및 현금성자산	Cash and Cash Equivalents, End of the Year	115,062	324,944	30,736

연결 재무제표 Consolidated Financial Statements

연결대차대조표 Consolidated Balance Sheet

제 9 기 2016년 12월 31일 현재 (As of December 31, 2016)
 제 8 기 2015년 12월 31일 현재 (As of December 31, 2015)
 제 7 기 2014년 12월 31일 현재 (As of December 31, 2014)

(단위:백만원 / Unit: Million won)

계정과목	Description	제9기	제8기	제7기
자 산	Assets			
I. 현금 및 예치금	Cash and Due from Financial Institutions	17,884,863	16,316,066	15,423,847
II. 당기손익인식 금융자산	Financial Assets at Fair Value Through Profit or Loss	27,858,364	11,174,064	10,757,910
III. 파생금융자산	Derivative Financial Assets	3,381,935	2,278,112	1,968,190
IV. 대출채권	Loans	265,486,134	245,005,370	231,449,653
V. 투자금융자산	Financial Investments	45,147,797	39,136,759	34,960,620
VI. 관계기업투자	Investments in Associates	1,770,673	1,737,840	670,332
VII. 유형자산	Property and Equipment	3,627,268	3,287,383	3,082,985
VIII. 투자부동산	Investment Property	755,011	211,815	377,544
IX. 무형자산	Intangible Assets	652,316	466,828	488,922
X. 당기법인세자산	Current Income Tax Assets	65,738	18,525	306,313
XI. 이연법인세자산	Deferred Income Tax Assets	133,624	8,373	15,562
XII. 매각예정자산	Assets Held for Sale	52,148	48,628	70,357
XIII. 기타자산	Other Assets	8,857,785	9,375,704	8,783,473
자산총계	Total Assets	375,673,656	329,065,467	308,355,708
부 채	Liabilities			
I. 당기손익인식 금융부채	Financial Liabilities at Fair Value Through Profit or Loss	12,122,836	2,974,604	1,818,968
II. 파생금융부채	Derivative Financial Liabilities	3,807,128	2,325,756	1,797,390
III. 예수부채	Deposits	239,729,695	224,268,185	211,549,121
VI. 차입부채	Debts	26,251,486	16,240,743	15,864,500
V. 사채	Debentures	34,992,057	32,600,603	29,200,706
VI. 총당부채	Provisions	537,717	607,860	614,347
VII. 순확정급여부채	Net Defined Benefit Liabilities	96,299	73,197	75,684
VIII. 당기법인세부채	Current Income Tax Liabilities	441,812	30,920	231,907
IX. 이연법인세부채	Deferred Income Tax Liabilities	103,482	179,243	93,211
X. 기타부채	Other Liabilities	26,329,741	20,861,634	19,597,202
부채총계	Total Liabilities	344,412,253	300,162,745	280,843,036
자 본	Equity			
I. 지배기업주주지분	Equity Attributable to Shareholders of the Parent Company	30,998,044	28,680,621	27,315,092
1. 자본금	Share Capital	2,090,558	1,931,758	1,931,758
2. 자본잉여금	Capital Surplus	16,994,902	15,854,510	15,854,510
3. 기타포괄손익누계액	Accumulated Other Comprehensive Income	405,329	430,244	461,679
4. 이익잉여금	Retained Earnings	12,229,228	10,464,109	9,067,145
5. 자기주식	Treasury Shares	(721,973)	-	-
II. 비지배지분	Non-Controlling Interests	263,359	222,101	197,580
자본총계	Total Equity	31,261,403	28,902,722	27,512,672
부채와 자본총계	Total Liabilities and Equity	375,673,656	329,065,467	308,355,708

연결 재무제표 Consolidated Financial Statements

연결손익계산서 Consolidated Income statement

제 9 기 2016년 1월 1일부터 2016년 12월 31일까지 (For the Year Ended December 31, 2016)
 제 8 기 2015년 1월 1일부터 2015년 12월 31일까지 (For the Year Ended December 31, 2015)
 제 7 기 2014년 1월 1일부터 2014년 12월 31일까지 (For the Year Ended December 31, 2014)

(단위:백만원 / Unit:Million won)

계정과목	Description	제9기	제8기	제7기
I. 순이자이익	Net Interest Income	6,402,529	6,203,199	6,415,775
1. 이자수익	Interest Income	10,021,882	10,375,823	11,635,296
2. 이자비용	Interest Expense	(3,619,353)	(4,172,624)	(5,219,521)
II. 수수료이익	Net Fee and Commission Income	1,584,892	1,534,983	1,382,729
1. 수수료수익	Fee and Commission Income	3,150,877	2,971,095	2,666,185
2. 수수료비용	Fee and Commission Expense	(1,565,985)	(1,436,112)	(1,283,456)
III. 당기손익인식금융상품순이익	Net Gains on Financial Assets /Liabilities at Fair Value through Profit or Loss	(8,768)	359,727	439,198
IV. 기타영업손익	Net Other Operating Income(Expense)	(533,711)	(715,960)	(1,040,909)
V. 일반관리비	General and Administrative Expense	(5,228,711)	(4,523,584)	(4,009,694)
VI. 신용손실충당금반영전 영업이익	Operating Profit before Provision for Credit Losses	2,216,231	2,858,365	3,187,099
VII. 신용손실충당금전입액	Provision for Credit Losses	(539,283)	(1,037,231)	(1,227,976)
VIII. 영업이익	Net Operating Profit	1,676,948	1,821,134	1,959,123
IX. 영업외손익	Net Non-Operating Profit(Loss)	951,707	343,561	(57,698)
1. 관계기업투자손익	Share of Profit(Loss) of Associates	280,838	203,097	13,428
2. 기타영업외손익	Net Other Non-Operating Income(Expense)	670,869	140,464	(71,126)
X. 법인세비용차감전순이익	Profit before Income Tax	2,628,655	2,164,695	1,901,425
XI. 법인세비용	Income Tax Expense	(438,475)	(437,389)	(486,314)
XII. 당기순이익	Profit for the Year	2,190,180	1,727,306	1,415,111
XIII. 법인세비용차감후 당기기타포괄손익	Other Comprehensive Income(Loss) for the Year, Net of Tax	(24,937)	(31,262)	123,863
당기손익으로 재분류되지 않는 포괄손익	Items That Will Not Be Reclassified to Profit or Loss	16,294	(22,504)	(99,594)
1. 순확정급여부채의 재측정요소	Remeasurements of Net Defined Benefit Liabilities	12,671	(22,906)	(99,594)
2. 관계기업 기타포괄손익에 대한 지분	Share of Other Comprehensive Income of Associates	3,623	402	-
후속적으로 당기손익으로 재분류될 수 있는 포괄손익	Items That May Be Reclassified Subsequently to Profit or Loss	(41,231)	(8,758)	223,457
1. 외환차이	Exchange Differences on Translating Foreign Operations	20,148	45,143	17,280
2. 투자금융자산평가손익	Change in Value of Financial Investments	(47,871)	(28,969)	248,880
3. 관계기업 기타포괄손익에 대한 지분	Share of Other Comprehensive Income of Associates	(10,716)	(180)	(32,206)
4. 현금흐름위험회피손익	Cash Flow Hedge	4,303	725	(10,497)
5. 해외사업장순투자위험 회피수단의 손익	Gains(Losses) on Hedges of a Net Investment in a Foreign Operation	(7,095)	(25,477)	-
XIV. 당기총포괄이익	Total Comprehensive Income for the Year	2,165,243	1,696,044	1,538,974
당기순이익의 귀속	Profit Attributable to:	2,190,180	1,727,306	1,415,111
지배기업주주지분순이익	Shareholders of the Parent Company	2,143,744	1,698,318	1,400,722
비지배지분순이익	Non-Controlling Interests	46,436	28,988	14,389
당기총포괄이익의 귀속	Total Comprehensive Income for the Year Attributable to:	2,165,243	1,696,044	1,538,974
지배기업주주지분총포괄이익	Shareholders of the Parent Company	2,118,829	1,666,883	1,526,089
비지배지분총포괄이익	Non-Controlling Interests	46,414	29,161	12,885
XV. 주당이익	Earnings per Share			
기본주당이익	Basic Earnings per Share	5,588	4,396	3,626
희석주당이익	Diluted Earnings per Share	5,559	4,376	3,611

연결자본변동표 Consolidated Statement of Changes in Stockholders' Equity

제 9 기 2016년 1월 1일부터 2016년 12월 31일까지 (For the Year Ended December 31, 2016)
 제 8 기 2015년 1월 1일부터 2015년 12월 31일까지 (For the Year Ended December 31, 2015)
 제 7 기 2014년 1월 1일부터 2014년 12월 31일까지 (For the Year Ended December 31, 2014)

(단위:백만원 / Unit:Million won)

계정과목 (Description)	지배기업 주주지분 (Equity Attributable to Shareholders of the Parent Company)					비지배지분 (Non-Controlling Interests)	총 계 (Total)
	자본금 (Share Capital)	자본잉여금 (Capital Surplus)	기타포괄 손익누계액 (Accumulated Other Compre- hensive Loss)	이익잉여금 (Retained Earnings)	자기주식 (Treasury Shares)		
I. 2014년 1월 1일(제7기초) (Balance at January 1, 2014)	1,931,758	15,854,605	336,312	7,859,599	-	-	25,982,274
1. 당기총포괄이익 (Comprehensive Income)							
(1) 당기순이익 (Profit for the Year)	-	-	-	1,400,722	-	14,389	1,415,111
(2) 순확정급여부채의 재측정요소 (Remeasurements of Net Defined Benefit Liabilities)	-	-	(98,291)	-	-	(1,303)	(99,594)
(3) 외환차이 (Exchange Differences on Translating Foreign Operations)	-	-	17,280	-	-	-	17,280
(4) 투자금융자산평가손익 (Change in Value of Financial Investments)	-	-	248,843	-	-	37	248,880
(5) 관계기업 기타포괄손익에 대한 지분 (Share of Other Comprehensive Income of Associates)	-	-	(32,206)	-	-	-	(32,206)
(6) 현금흐름위험회피손익 (Cash Flow Hedge)	-	-	(10,259)	-	-	(238)	(10,497)
2. 자본에 직접 인식된 주주와의 거래 (Transaction with Shareholders)							
(1) 연차배당 (Dividend Paid to Shareholders of the Parent Company)	-	-	-	(193,176)	-	-	(193,176)
(2) 기타 (Others)	-	(95)	-	-	-	184,695	184,600
II. 2014년 12월 31일(제7기말) (Balance at December 31, 2014)	1,931,758	15,854,605	461,679	9,067,145	-	197,580	27,512,672
III. 2015년 1월 1일(제8기초) (Balance at January 1, 2015)	1,931,758	15,854,605	461,679	9,067,145	-	197,580	27,512,672
1. 당기총포괄이익 (Comprehensive Income)							
(1) 당기순이익 (Profit for the Year)	-	-	-	1,698,318	-	28,988	1,727,306
(2) 순확정급여부채의 재측정요소 (Remeasurements of Net Defined Benefit Liabilities)	-	-	(23,062)	-	-	156	(22,906)
(3) 외환차이 (Exchange Differences on Translating Foreign Operations)	-	-	45,143	-	-	-	45,143
(4) 투자금융자산평가손익 (Change in Value of Financial Investments)	-	-	(28,862)	-	-	(107)	(28,969)
(5) 관계기업 기타포괄손익에 대한 지분 (Share of Other Comprehensive Income of Associates)	-	-	222	-	-	-	222
(6) 현금흐름위험회피손익 (Cash Flow Hedge)	-	-	601	-	-	124	725
(7) 해외사업장순투자위험회피수단의 손익 (Gains(Losses) on Hedging Instruments of a Net Investment in a Foreign Operation)	-	-	(25,477)	-	-	-	(25,477)

연결 재무제표 Consolidated Financial Statements

제 9 기 2016년 1월 1일부터 2016년 12월 31일까지 (For the Year Ended December 31, 2016)
 제 8 기 2015년 1월 1일부터 2015년 12월 31일까지 (For the Year Ended December 31, 2015)
 제 7 기 2014년 1월 1일부터 2014년 12월 31일까지 (For the Year Ended December 31, 2014)

(단위:백만원 / Unit:Million won)

계정과목 (Description)	지배기업 주주지분 (Equity Attributable to Shareholders of the Parent Company)					비지배지분 (Non-Controlling Interests)	총 계 (Total)
	자본금 (Share Capital)	자본잉여금 (Capital Surplus)	기타포괄 손익누계액 (Accumulated Other Compre- hensive Loss)	이익잉여금 (Retained Earnings)	자기주식 (Treasury Shares)		
2. 자본에 직접 인식된 주주와의 거래 (Transaction with Shareholders)							
(1) 연차배당 (Dividend Paid to Shareholders of the Parent Company)	-	-	-	(301,354)	-	(4,640)	(305,994)
IV. 2015년 12월 31일(제8기말) (Balance at December 31, 2015)	1,931,758	15,854,510	430,244	10,464,109	-	222,101	28,902,722
V. 2016년 1월 1일(제9기초) (Balance at January 1, 2016)	1,931,758	15,854,510	430,244	10,464,109	-	222,101	28,902,722
1. 당기총포괄이익 (Comprehensive Income)							
(1) 당기순이익 (Profit for the Year)	-	-	-	2,143,744	-	46,436	2,190,180
(2) 순확정급여부채의 재측정요소 (Remeasurements of Net Defined Benefit Liabilities)	-	-	12,821	-	-	(150)	12,671
(3) 외환차이 (Exchange Differences on Translating Foreign Operations)	-	-	20,148	-	-	-	20,148
(4) 투자금융자산평가손익 (Change in Value of Financial Investments)	-	-	(47,794)	-	-	(77)	(47,871)
(5) 관계기업 기타포괄손익에 대한 지분 (Share of Other Comprehensive Income of Associates)	-	-	(7,093)	-	-	-	(7,093)
(6) 현금흐름위험회피손익 (Cash Flow Hedge)	-	-	4,098	-	-	205	4,303
(7) 해외사업장순투자위험회피수단의 손익 (Gains(Losses) on Hedging Instruments of a Net Investment in a Foreign Operation)	-	-	(7,095)	-	-	-	(7,095)
2. 자본에 직접 인식된 주주와의 거래 (Transaction with Shareholders)							
(1) 연차배당 (Dividend Paid to Shareholders of the Parent Company)	-	-	-	(378,625)	-	(5,156)	(383,781)
(2) 자기주식 취득 (Acquisition of Treasury Stock)	-	-	-	-	(721,973)	-	(721,973)
(3) 사업결합관련 보통주 발행 (Issuance of Common Shares)	158,800	1,142,359	-	-	-	-	1,301,159
(4) 기타 (Others)	-	(1,967)	-	-	-	-	(1,967)
VI. 2016년 12월 31일(제9기말) (Balance at December 31, 2016)	2,090,558	16,994,902	405,329	12,229,228	(721,973)	263,359	31,261,403

■ 연결현금흐름표 Consolidated Cash Flow Statement

제 9 기 2016년 1월 1일부터 2016년 12월 31일까지(For the Year Ended December 31, 2016)
 제 8 기 2015년 1월 1일부터 2015년 12월 31일까지(For the Year Ended December 31, 2015)
 제 7 기 2014년 1월 1일부터 2014년 12월 31일까지(For the Year Ended December 31, 2014)

(단위:백만원 / Unit:Million won)

계정과목	Description	제9기	제8기	제7기
I. 영업활동으로부터의 현금흐름	Cash Flows from Operating Activities	1,124,987	2,193,631	3,276,746
1. 당기순이익	Profit for the Year	2,190,180	1,727,306	1,415,111
2. 손익조정사항	Adjustment for Non-Cash Items	1,361,248	2,533,270	2,803,593
(1) 당기손익인식금융상품 순손익	Net Loss(Gain) on Financial Assets/Liabilities at Fair Value Through Profit or Loss	401,556	(63,319)	(151,483)
(2) 위험회피목적 파생 금융상품 순손익	Net Loss on Derivative Financial Investments for Hedging Purposes	69,573	47,466	27,088
(3) 파생금융상품공정가치 평가 총당금전입(환입)액	Adjustment of Fair Value of Derivative Financial Instruments	338	1,771	(2,040)
(4) 신용손실충당금전입액	Provision for Credit Loss	539,283	1,037,231	1,227,976
(5) 투자금융자산순손익	Net Loss(Gain) on Financial Investments	(139,800)	(166,911)	109,461
(6) 관계기업투자손익	Share of Loss(Profit) of Associates	(280,838)	(203,097)	(13,428)
(7) 감가상각비 및 상각비	Depreciation and Amortization Expense	289,438	257,457	261,197
(8) 유무형자산 기타순손익	Other Net Losses on Property and Equipment /Intangible Assets	5,259	9,458	41,115
(9) 주식보상비용	Share-Based Payments	38,190	17,429	11,422
(10) 책임준비금전입액	Policy Reserve Appropriation	366,145	659,501	666,155
(11) 확정급여형퇴직급여	Post-Employment Benefits	197,696	187,882	166,671
(12) 순이자이익	Net Interest Expense	421,679	431,157	360,500
(13) 외화환산손익	Loss on Foreign Currency Translation	15,931	228,727	116,035
(14) 사업결합 염가매수차익	Gain from a Bargain Purchase in Business Combination	(628,614)	-	-
(15) 기타손익	Net Other Expense(Income)	65,412	88,518	(17,076)
3. 자산·부채의 증감	Changes in Operating Assets and Liabilities	(2,426,441)	(2,066,945)	(941,958)
(1) 당기손익인식금융자산	Financial Assets at Fair Value through Profit or Loss	(1,463,824)	(418,431)	(1,364,780)
(2) 파생금융상품	Derivative Financial Instruments	147,137	124,687	104,333
(3) 대출채권	Loans	(16,423,939)	(14,847,214)	(10,027,349)
(4) 당기법인세자산	Current Income Tax Assets	(8,868)	287,788	40,597
(5) 이연법인세자산	Deferred Income Tax Assets	(87,701)	9,223	(140)
(6) 기타자산	Other Assets	1,393,689	(682,627)	427,501
(7) 당기손익인식금융부채	Financial Liabilities at Fair Value through Profit or Loss	356,880	1,296,333	704,389
(8) 예수부채	Deposits	12,042,422	12,602,806	10,668,675
(9) 이연법인세부채	Deferred Income Tax Liabilities	(150,333)	105,752	(27,242)
(10) 기타부채	Other Liabilities	1,768,096	(545,262)	(1,467,942)

연결 재무제표 Consolidated Financial Statements

제 9 기 2016년 1월 1일부터 2016년 12월 31일까지(For the Year Ended December 31, 2016)
 제 8 기 2015년 1월 1일부터 2015년 12월 31일까지(For the Year Ended December 31, 2015)
 제 7 기 2014년 1월 1일부터 2014년 12월 31일까지(For the Year Ended December 31, 2014)

(단위:백만원 / Unit:Million won)

계정과목	Description	제9기	제8기	제7기
II. 투자활동으로부터의 현금흐름	Cash Flows from Investing Activities	(4,438,538)	(5,075,330)	(1,684,297)
1. 투자금융자산의 처분	Disposal of Financial Investments	28,066,113	21,648,312	19,632,047
2. 투자금융자산의 취득	Acquisition of Financial Investments	(30,737,148)	(25,688,235)	(19,463,101)
3. 관계기업투자의 처분	Disposal of Investments in Associates	106,658	40,350	81,321
4. 관계기업투자의 취득	Acquisition of Investments in Associates	(1,558,731)	(904,399)	(17,650)
5. 유형자산의 처분	Disposal of Property and Equipment	809	2,951	223
6. 유형자산의 취득	Acquisition of Property and Equipment	(397,157)	(229,210)	(202,007)
7. 투자부동산의 취득	Acquisition of Investment Property	(1,254)	(4,289)	(211,995)
8. 무형자산의 처분	Disposal of Intangible Assets	8,330	3,761	4,590
9. 무형자산의 취득	Acquisition of Intangible Assets	(111,603)	(52,126)	(30,755)
10. 사업결합에 따른 순현금 흐름	Business Combination, Net of Cash Acquired	95,304	-	(266,899)
11. 기타	Others	90,141	107,555	(1,210,071)
III. 재무활동으로부터의 현금흐름	Cash Flows from Financing Activities	3,181,326	3,255,265	(755,066)
1. 위험회피목적 파생금융 상품의 순현금흐름	Net Cash Flows from Derivative Financial Instruments for Hedging Purposes	11,035	(61,543)	(204,563)
2. 차입부채의 순증감	Net Increase (Decrease) in Debts	1,849,513	178,497	1,129,837
3. 사채의 증가	Increase in Debentures	99,305,813	80,263,530	43,135,390
4. 사채의 감소	Decrease in Debentures	(98,484,764)	(77,062,704)	(43,816,790)
5. 신탁계정미지급금의 증감	Increase in Other Payables from Trust Accounts	1,639,104	242,827	124,904
6. 보통주 배당 지급	Dividends Paid to Shareholders of the Parent Company	(378,625)	(301,354)	(193,176)
7. 자기주식취득	Acquisition of Treasury Stock	(716,808)	-	-
8. 비지배지분에 대한 배당금 지급	Dividends Paid to Non-Controlling Interests	(5,156)	(4,640)	-
9. 종속기업에 대한 소유지분변동	Changes in Interest in Subsidiaries	-	-	(95)
10. 기타	Others	(38,786)	652	(930,573)
IV. 외화표시 현금 및 현금성 자산에 대한 환율변동효과	Effect of Exchange Rate Changes on Cash and Cash Equivalents	89,142	65,557	12,227
V. 현금 및 현금성자산의 순증감(I+II+III+IV)	Net Increase(Decrease) in Cash and Cash Equivalents	(43,083)	439,123	849,610
VI. 기초 현금 및 현금성자산	Cash and Cash Equivalents, Beginning of the Year	7,457,919	7,018,796	6,169,186
VII. 기말 현금 및 현금성자산	Cash and Cash Equivalents, End of the Year	7,414,836	7,457,919	7,018,796

타법인 출자현황 Investments in Other Companies

(2016.12.31 현재)

회사명	투자 및 출자회사	타회사에 대한 출자현황		당사에 대한 출자현황	
		소유주식주	소유비율	소유주식주	소유비율
청강	KB 글렌우드 제1호 사모투자전문회사	6,900	100.00%	-	-
동북아41호선박투자회사	KB증권	4,689,064	99.99%	-	-
IMM 5호 PEF ^(주1)	KB증권	10,000,000,000	98.88%	-	-
삼미금속	KoFC 벌류업 사모투자전문회사	15,000,000	69.44%	-	-
피에스테크(주)	KB국민은행	20,071	59.73%	-	-
대아레저산업(주)	KB국민은행	98,745	57.60%	-	-
에스와이오토캐피탈	KB캐피탈	1,960,000	49.00%	-	-
에스엠피(주)	KB국민은행	3,655	44.23%	-	-
정동종합철강(주)	KB국민은행/KB국민카드	13,394	42.88%	-	-
JSC Bank CenterCredit	KB국민은행	84,584,715	41.93%	-	-
(주)근대문화인쇄	KB국민은행	28,007	41.01%	-	-
KT와이브로인프라	KBIC 제3호 사모투자전문회사	1,000,000	40.34%	-	-
(주)디팍스	KB국민은행	59,303	38.62%	-	-
송도국제화복합단지개발(주)	KB증권/KB부동산신탁	20,400	34.00%	-	-
와이즈에셋자산운용(주)	KB증권	659,997	33.00%	-	-
아이나노텍(주)	KB국민은행	59,296	32.12%	-	-
케이티엔지생명과학	KoFC KBIC 프런티어챕프 2010-5호 사모투자전문회사	3,416,469	32.12%	-	-
(주)오리엔트조선	KB국민은행/KB국민카드	653,845	31.67%	-	-
익성	KoFC 포스코 한화 KB 동반성장 제2호 사모투자전문회사	120,000	31.58%	-	-
이건에너지	KoFC KBIC 프런티어챕프 2010-5호 사모투자전문회사	4,166,666	31.25%	-	-
(주)동원중량	KB국민은행	13,125	30.35%	-	-
(주)티에스이엔씨건축사사무소	KB국민은행/KB국민카드	30,322	30.32%	-	-
(주)에스엠씨	KB국민은행/KB국민카드	1,571,608	30.23%	-	-
(주)진승테크	KB국민은행	15,913	30.04%	-	-
당진케이비파워	KB증권	9,000	30.00%	-	-
(주)동조	KB국민은행	25,909	29.29%	-	-
(주)경일어패럴	KB국민은행/KB국민카드	2,582	28.84%	-	-
신영금속(주)	KB국민은행/KB국민카드	199,045	28.29%	-	-
(유)남경	KB국민은행	5,049	28.25%	-	-
세운산업개발(주)	KB국민은행	7,459	26.95%	-	-
두성금속(주)	KB국민은행/KB국민카드	31,185	26.52%	-	-
(주)신화언더웨어	KB국민은행/KB국민카드	28,796	26.24%	-	-
(주)이제이드	KB국민은행/KB국민카드	56,394	25.81%	-	-
(주)명원테크	KB국민은행	278,147	25.62%	-	-
(주)중도건설	KB국민은행/KB국민카드	36,235	25.53%	-	-
아세아열연(주)	KB국민은행	5,318	24.14%	-	-
(주)테라	KB국민은행	12,201	24.06%	-	-
(주)에이치제이스틸	KB국민은행	3,761	23.28%	-	-
(주)엠제이티앤아이	KB국민은행	6,528	22.89%	-	-
(주)한국엔텍	KB국민은행	20,975	22.41%	-	-
(주)제양인더스트리	KB국민은행	17,872	20.86%	-	-
신라건설(주)	KB국민은행/KB국민카드	19,723	20.24%	-	-
(주)페이퍼플라자	KB국민은행	8,040	19.94%	-	-
광양세풍일반산업단지개발PFV	KB부동산신탁	199,000	19.90%	-	-
세은피엔피(주)	KB국민은행/KB국민카드	6,766	19.84%	-	-

타법인 출자현황 Investments in Other Companies

(2016.12.31 현재)

회사명	투자 및 출자회사	타회사에 대한 출자현황		당사에 대한 출자현황	
		소유주식주	소유비율	소유주식주	소유비율
현광전자통신(주)	KB국민은행/KB국민카드	73,737	19.79%	-	-
(주)토일론	KB국민은행	5,343	19.42%	-	-
나주혁신산단	KB증권	3,800	19.00%	-	-
한원광장프로젝트	KB증권	190,000	19.00%	-	-
(주)엔켐	KB국민은행/KB국민카드	11,592	18.96%	-	-
하이테크시스템(주)	KB국민은행	519,035	18.77%	-	-
(주)다운나라	KB국민은행	25,259	18.63%	-	-
(주)파이프라인	KB국민은행	37,362	18.32%	-	-
(주)오에스티	KB국민은행	14,112	18.21%	-	-
인테크그래프통신	KB국민은행/KB증권	154,540	18.06%	-	-
(주)우아미가구	KB국민은행/KB국민카드	33,545	17.86%	-	-
(주)알에프하이텍	KB국민은행	384,173	17.83%	-	-
유나이티드피에프제일차기업재무안정PEF ^(주1)	KB국민은행	99,374	17.73%	-	-
정진산업(주)	KB국민은행	4,561	17.68%	-	-
성지산업(주)	KB국민은행/KB국민카드	14,226	17.62%	-	-
(주)맥스오토코리아	KB국민은행	3,061	17.44%	-	-
대아건설(주)	KB국민은행	83,888	17.40%	-	-
(주)두두로지텍	KB국민은행	8,609	17.39%	-	-
(주)이스텍	KB국민은행	1,090	17.30%	-	-
K3삼호PEF ^(주1)	KB증권	1,199,999,998	17.09%	-	-
종합건축사사무소명승건축(주)	KB국민은행	28,405	16.82%	-	-
(주)대륙금속	KB국민은행	37,446	16.78%	-	-
(주)한림조경기술사사무소	KB국민은행/KB국민카드	26,277	16.78%	-	-
(주)에스전산	KB국민은행	6,218	16.77%	-	-
기업구조조정QCP13	KB증권	1,070	16.67%	-	-
롯데독산뉴스테이위탁관리부동산투자회사	KB부동산신탁	10,000	16.67%	-	-
(주)알펫	KB국민은행/KB국민카드	30,125	16.55%	-	-
넥스지오	KoFC KBIC 프린티어챔프 2010-5호 사모투자전문회사	400,000	16.41%	-	-
(주)아이비코리아	KB국민은행	11,694	16.41%	-	-
(주)신원스틸	KB국민은행/KB국민카드	24,905	16.17%	-	-
(주)에스엠시	KB국민은행	515,087	16.08%	-	-
주식회사 탕정테크노파크	KB부동산신탁	40,000	16.00%	-	-
(주)좋은만남선우	KB국민은행	8,370	15.71%	-	-
진술건설(주)	KB국민은행	13,380	15.50%	-	-
(주)아펙스글로벌	KB국민은행	10,255	15.34%	-	-
(주)KB와이즈스타제7호기업구조조정부동산투자회사	KB국민은행/KB부동산신탁	175,700	15.34%	-	-
송도리테일피에프브이	KB증권	121,600	15.20%	-	-
아이엠엔인프라제4호PEF ^(주1)	KB증권	19,000,000,000	15.19%	-	-
(주)제일도기	KB국민은행	24,102	15.18%	-	-
경기학당운영(주)	KB손해보험	110,670	15.00%	-	-
늘푸른용인배움터(주)	KB손해보험	120,390	15.00%	-	-
늘푸른캠퍼스(주)	KB손해보험	134,880	15.00%	-	-
송도베스트타운AMC	KB부동산신탁	9,000	15.00%	-	-
송도베스트타운PFV	KB부동산신탁	150,000	15.00%	-	-
푸른배움터(주)	KB손해보험	98,100	15.00%	-	-
화성도시피에프브이(주)	KB국민은행	150,000	15.00%	-	-

(2016.12.31 현재)

회사명	투자 및 출자회사	타회사에 대한 출자현황		당사에 대한 출자현황	
		소유주식주	소유비율	소유주식주	소유비율
(주)아미씨앤에프	KB국민은행/KB국민카드	20,483	15.00%	-	-
인천대교	KB국민은행	4,935,343	14.99%	-	-
한국신용카드결제	KB국민카드	128,914	14.99%	-	-
청람학당(주)	KB손해보험	48,800	14.99%	-	-
한국금융안전(주)	KB국민은행	179,560	14.96%	-	-
경기꿈나무(주)	KB손해보험	170,520	14.87%	-	-
미트엔(주)	KB국민은행	10,258	14.39%	-	-
우리KBSNValueUp	KB증권	1,000,000,000	14.29%	-	-
연.하나로기획	KB국민은행	22,355	14.27%	-	-
영동건설(주)	KB국민은행	18,549	14.25%	-	-
(주)시맨틱	KB국민은행/KB국민카드	82,436	14.21%	-	-
타이코2013PEF ^(주1)	KB손해보험	1,439	14.19%	-	-
유암코-오퍼스기업재	KB증권	11,349,018,071	14.18%	-	-
(주)아이에스이엘	KB국민은행	1,412	14.10%	-	-
덕양	KoFC 포스코 한화 KB 동반성장 제2호 사모투자전문회사	652,173	14.02%	-	-
연합자산관리(주)	KB국민은행	85,050	14.00%	-	-
세역산업(주)	KB국민은행	204,542	13.99%	-	-
(주)에피밸리	KB국민은행	1,235,000	13.92%	-	-
광성(주)	KB국민은행/KB국민카드	15,798	13.77%	-	-
서민금융진흥원	KB국민은행/KB생명보험	405,435	13.70%	-	-
경주에스엠씨(주)	KB손해보험	297,528	13.62%	-	-
(주)경원	KB국민은행	2,730	13.59%	-	-
도미누스신성장PEF ^(주1)	KB손해보험	9,535,560	13.59%	-	-
미라클2012PEF ^(주1)	KB손해보험	1,256,720,430	13.44%	-	-
(주)더퀄리티	KB국민은행	44,947	13.44%	-	-
건양철강(주)	KB국민은행	85,769	13.40%	-	-
진명전기설비(주)	KB국민은행/KB국민카드	6,753	13.35%	-	-
(주)성경기술공사	KB국민은행	2,297	13.08%	-	-
(주)파워라이텍	KB국민은행	104,020	12.86%	-	-
(주)강동스텐	KB국민은행/KB국민카드	3,583	12.83%	-	-
(주)씨엘	KB국민은행	7,104	12.81%	-	-
(주)메가블시티	KB국민은행/KB부동산신탁	1,524,000	12.70%	-	-
메가블시티자산관리(주)	KB국민은행	12,700	12.70%	-	-
발해인프라투자회사	KB국민은행	13,376,654	12.61%	-	-
한라에스브이PEF ^(주1)	KB손해보험	10,394,577	12.57%	-	-
영덕엔바이오(주)	KB손해보험	103,175	12.50%	-	-
지엔에스솔리텍	KoFC 포스코 한화 KB 동반성장 제2호 사모투자전문회사	152,594	12.48%	-	-
(주)송림파트너스	KB국민은행/KB국민카드	40,671	12.42%	-	-
(주)다인티앤지	KB국민은행/KB국민카드	5,901	12.38%	-	-
(주)온라인전자유통	KB국민은행	68,931	12.33%	-	-
(주)다모아	KB국민은행/KB국민카드	22,442	12.30%	-	-
(주)코스텍플러스	KB국민은행	1,817	12.22%	-	-
(주)성동테크	KB국민은행	23,635	12.12%	-	-
(주)삼애	KB국민은행	21,014	12.09%	-	-
한미농식품(주)	KB국민은행	19,229	12.08%	-	-
(주)바로크씨앤에프	KB국민은행/KB국민카드	20,867	12.06%	-	-

타법인 출자현황 Investments in Other Companies

(2016.12.31 현재)

회사명	투자 및 출자회사	타회사에 대한 출자현황		당사에 대한 출자현황	
		소유주식주	소유비율	소유주식주	소유비율
우림건설(주)	KB국민은행/KB국민카드/KB부동산신탁	220,811	11.96%	-	-
이노크래프트	KB증권	420,000	11.77%	-	-
비엠건설(주)	KB국민은행	26,731	11.76%	-	-
바이오프로	KB인베스트먼트	720,000	11.74%	-	-
(주)아진	KB국민은행	6,280	11.54%	-	-
에이치에스개발(주)	KB국민은행/KB국민카드	6,509	11.54%	-	-
페트라2호PEF ^(주1)	KB손해보험	589,948,408	11.49%	-	-
(주)인투텍	KB국민은행	369,165	11.47%	-	-
(주)디스텍	KB국민은행	9,222	11.46%	-	-
태양산기(주)	KB국민은행/KB국민카드	9,919	11.44%	-	-
디씨에프(주)	KB국민은행/KB국민카드	2,118	11.23%	-	-
에스엠신용정보	KB국민은행	138,200	11.14%	-	-
아이엠엠인베스트먼트3호PEF ^(주1)	KB손해보험	3,011,650,000	11.11%	-	-
티티엠	KB인베스트먼트	596,954	11.07%	-	-
(주)지니영텍스타일	KB국민은행/KB국민카드	5,922	10.98%	-	-
(주)코스모텍	KB국민은행	5,048,000	10.96%	-	-
(주)이노테크	KB국민은행/KB국민카드	1,997	10.91%	-	-
(주)하나로스크린골프	KB국민은행	15,198	10.87%	-	-
농업회사법인동화알피씨(주)	KB국민은행	9,369	10.85%	-	-
(주)대양금속	KB국민은행	1,464,600	10.83%	-	-
(주)코끼리와 친구들	KB국민은행	1,653	10.83%	-	-
(주)엔피글로벌	KB국민은행/KB국민카드	5,719	10.81%	-	-
브이피주식회사	KB국민카드	80,000	10.80%	-	-
(주)부국이엔지	KB국민은행/KB국민카드	19,485	10.77%	-	-
화남건설(주)	KB국민은행	50,585	10.75%	-	-
멀티미디어라인	KB증권	21,004	10.72%	-	-
뉴웨이브제4호	KB증권	135,000,000	10.70%	-	-
케이디건설(주)	KB국민은행/KB국민카드	110,606	10.68%	-	-
(주)유니버스	KB국민은행	2,656	10.68%	-	-
(주)온스틸	KB국민은행/KB국민카드	27,902	10.59%	-	-
천우조경건설(주)	KB국민은행	302	10.56%	-	-
대유산업(주)	KB국민은행	4,915	10.54%	-	-
이엔에프트리플렛 PEF ^(주1)	(주)현대저축은행	2,620,818,630	10.52%	-	-
(주)제이로즈로코뉴욕	KB국민은행/KB국민카드	50,117	10.50%	-	-
(주)근도테크놀러지	KB국민은행	1,170	10.50%	-	-
(주)델리스	KB국민은행/KB국민카드	13,815	10.46%	-	-
신한인프라포트폴리오투자회사	KB손해보험	5,836,954	10.42%	-	-
대명종합건설(유)	KB국민은행	4,696	10.41%	-	-
(주)피오엠디자인	KB국민은행	88,571	10.33%	-	-
(주)성일엔지컴	KB국민은행	10,147	10.31%	-	-
태정산업(주)	KB국민은행/KB국민카드	507,954	10.31%	-	-
(주)미래씨엔피	KB국민은행	15,051	10.24%	-	-
씨엠에스에듀케이션	KoFC 포스코 한화 KB 동반성장 제2호 사모투자전문회사	428,110	10.13%	-	-
(주)한국공간정보통신	KB국민은행	201,197	10.09%	-	-
(주)넷블루	KB국민은행	26,948	10.09%	-	-
(주)엘엔아이소프트	KB국민은행/KB국민카드	153,219	10.04%	-	-
에이아이넷	KB증권	291,000	10.00%	-	-

주1) 사모투자전문회사(PEF)의 소유주식수는 출자좌수임

주2) 회사이외의 조합 및 펀드에 대한 출자금(투자금)은 제외

차입금 및 사채현황 Borrowings and Debentures

■ 차입금현황

(단위:십억원/Unit: Billion won)

종류	차입처	차입일자	만기일자	금액	비고
기업어음(CP)	KTB증권/신한은행	2016.12.16	2017.02.01	180	
기업어음(CP)	삼성증권	2016.12.28	2017.04.03	170	

■ 사채현황

(단위:십억원/Unit: Billion won)

종류	발행일	발행금액	발행조건	잔액	만기일	비고
회사채	2013.08.13	130	3.46%	130	2018.08.13	삼성증권 등
회사채	2013.08.13	70	3.65%	70	2020.08.13	삼성증권 등
회사채	2014.03.17	150	3.02%	150	2017.03.17	삼성증권 등
회사채	2014.03.19	80	3.31%	80	2019.03.19	HMC투자증권 등
회사채	2014.03.19	50	3.50%	50	2021.03.19	HMC투자증권 등
회사채	2015.02.26	30	2.38%	30	2022.02.26	SK증권 등
회사채	2015.06.23	150	1.98%	150	2018.06.23	삼성증권 등
회사채	2015.06.23	100	2.34%	100	2020.06.23	SK증권 등
회사채	2015.06.23	150	2.52%	150	2022.06.23	HMC투자증권 등
회사채	2015.09.17	20	2.16%	20	2020.09.17	HMC투자증권
회사채	2015.09.23	30	2.06%	30	2020.09.23	미래에셋증권 등
회사채	2015.11.27	80	2.07%	80	2018.11.27	HMC투자증권 등
회사채	2015.11.27	110	2.26%	110	2020.11.27	HMC투자증권 등
회사채	2015.11.27	50	2.38%	50	2022.11.27	HMC투자증권 등
회사채	2015.12.04	130	2.09%	130	2018.12.04	삼성증권 등
회사채	2015.12.09	140	2.27%	140	2020.12.09	SK증권 등
회사채	2015.12.09	30	2.38%	30	2022.12.09	하나금융투자 등
회사채	2016.05.12	180	1.61%	180	2019.05.12	SK증권 등
회사채	2016.05.12	220	1.72%	220	2021.05.12	삼성증권 등
회사채	2016.05.12	200	2.01%	200	2026.05.12	미래에셋증권 등
회사채	2016.05.27	240	1.67%	240	2019.05.27	한화투자증권 등
회사채	2016.05.27	60	1.78%	60	2021.05.27	HMC투자증권 등
회사채	2016.05.27	150	1.91%	150	2023.05.27	삼성증권 등
회사채	2016.06.27	50	1.51%	50	2021.06.27	SK증권 등
회사채	2016.07.25	170	1.38%	170	2019.07.25	SK증권 등
회사채	2016.07.25	110	1.45%	110	2021.07.25	한화투자증권 등
회사채	2016.07.25	80	1.69%	80	2026.07.25	삼성증권 등
회사채	2016.08.25	200	1.35%	200	2018.08.24	하나금융투자 등
회사채	2016.08.25	100	1.46%	100	2021.08.25	HMC투자증권 등
회사채	2016.08.25	120	1.69%	120	2026.08.25	SK증권 등
회사채	2016.11.28	50	2.13%	50	2019.11.28	한화투자증권 등
회사채	2016.11.28	50	2.28%	50	2021.11.28	하나금융투자 등

주식에 관한 사항 Stock Information

■ 주식의 종류와 수

(2016.12.31 현재)

구분	주식의 종류	1주의 금액	주식수	비고
발행할 주식의 수	기명식 보통주식	5,000원	10억주	
	기명식 종류주식			
발행한 주식의 수	기명식 보통주식	5,000원	418,111,537	

■ 자본금 변동

(단위: 주, 원)

연월일	주식의 종류	주식수	증자금액	증자후자본금	증가내용
2008.09.29	기명식 보통주식	356,351,693	1,781,758,465,000	1,781,758,465,000	회사설립
2009.09.02	기명식 보통주식	30,000,000	150,000,000,000	1,931,758,465,000	유상증자
2016.10.19	기명식 보통주식	31,759,844	158,799,220,000	2,090,557,685,000	유상증자

■ 주식사무

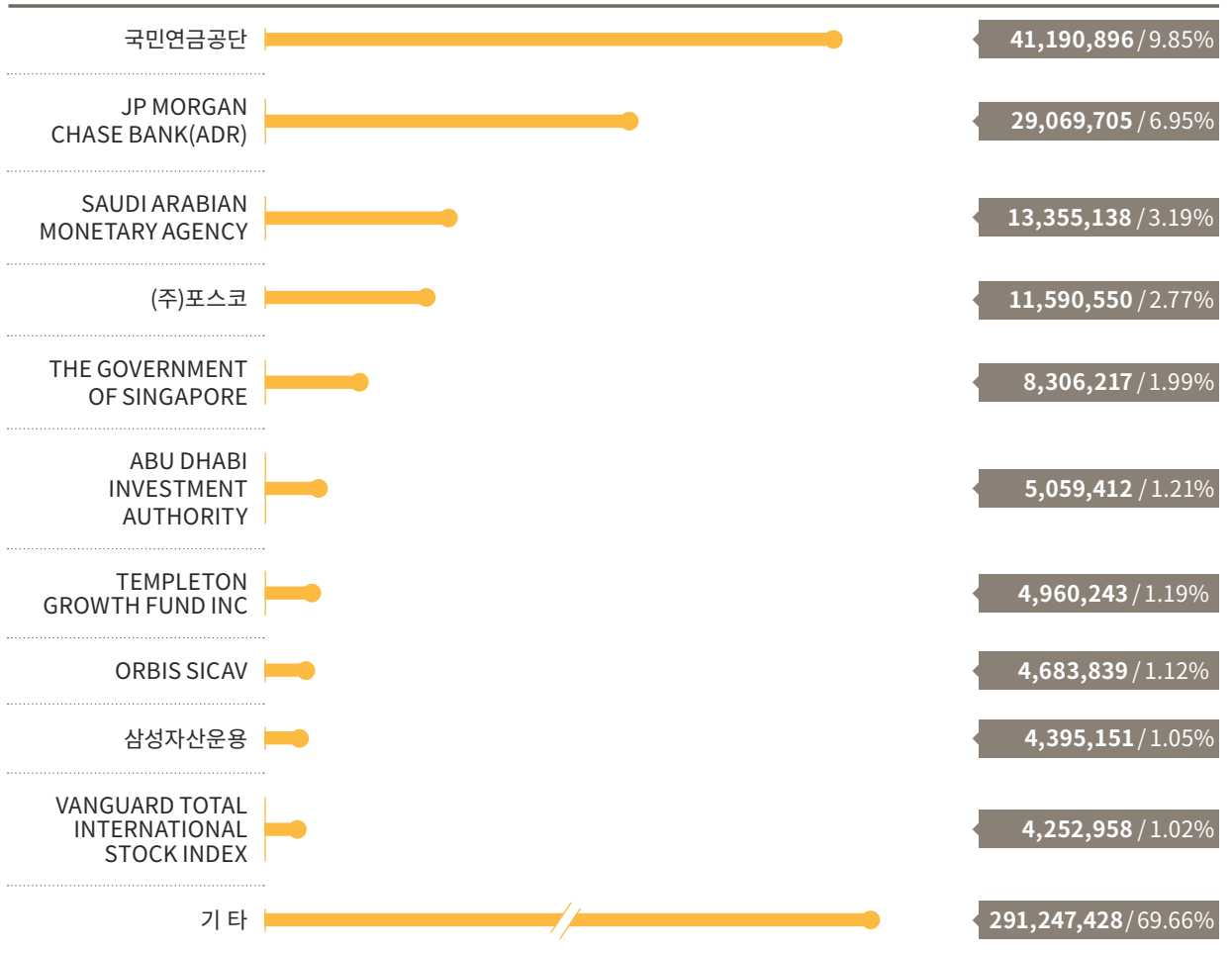
결산일	매년 12월 31일	
정기주주총회 개최	사업년도 종료후 3월이내	
주주명부 폐쇄기간	1월1일부터 1월31일 까지	
주권의 종류	일주권, 오주권, 일십주권, 오십주권, 일백주권, 오백주권, 일천주권, 일만주권(8종)	
주식업무 대행기관	대리인의 명칭	국민은행 증권대행부
	사무취급장소	서울특별시 영등포구 국제금융로8길 26 (여의도동)
공고게재신문	서울신문, 동아일보	

주주현황 Shareholders

■ 총 주식수 / 418,111,537 (2016.12.31 기준)

—●— 소유 주식수 / 소유 주식비율

(단위: 주/Unit:share)



계 418,111,537 / 100%

※ JP MORGAN CHASE BANK는 DR예탁기관으로 의결권은 각각의 DR 소지자에게 있음

임원현황 Board of Directors and Executive officers

(2016.12.31 현재)

직위	성명	담당업무 및 주된 직업	비고
회장	윤종규	그룹 총괄, 지배구조위원회 위원장, 사외이사후보추천위원회 위원 /KB국민은행장	등기
사외이사	최영휘	이사회 의장, 감사위원회 위원, 사외이사후보추천위원회 위원, 지배구조위원회 위원	등기
사외이사	유석렬	사외이사후보추천위원회 위원장, 리스크관리위원회 위원, 평가보상위원회 위원	등기
사외이사	이병남	평가보상위원회 위원장, 사외이사후보추천위원회 위원, 지배구조위원회 위원	등기
사외이사	박재하	리스크관리위원회 위원장, 지배구조위원회 위원, 평가보상위원회 위원 /금융연구원 선임연구위원	등기
사외이사	김유니스경희	감사위원회 위원, 리스크관리위원회 위원 /이화여자대학교 법학전문대학원 교수	등기
사외이사	한중수	감사위원회 위원장, 평가보상위원회 위원 /이화여자대학교 경영학과 교수	등기
기타 비상무이사	이홍	리스크관리위원회 위원, 지배구조위원회 위원 /KB국민은행 경영기획그룹 이사부행장	등기
사장	김옥찬	지주 총괄	미등기
부사장	김기현	IT기획부 총괄 /KB국민은행 IT그룹 부행장	미등기
전무	허정수	재무기획부, 보험Unit, 증권Unit, IR부 총괄	미등기
전무	이동철	전략기획부, 시너지추진부 총괄	미등기
전무	박영태	정보보호부, 데이터분석부 총괄	미등기
전무	박재홍	글로벌전략부 총괄 /KB국민은행 글로벌사업본부 전무	미등기
전무	조경엽	경영연구소장	미등기
상무	김기환	리스크관리부, 모델검증Unit 총괄 /KB국민은행 리스크관리그룹 상무	미등기
상무	신홍섭	홍보부, 디자인Unit 총괄 /KB국민은행 소비자브랜드전략그룹 상무	미등기
상무	임필규	준법감시인	미등기
상무	조영혁	내부감사담당	미등기
상무	강대명	미래금융부 총괄 /KB국민은행 미래채널그룹 총괄 직무대행	미등기

결산기 이후에 생긴 중요한 사항 Subsequent Events

- 해당사항 없습니다.

당사가 대처할 과제 Outlook

- 영업개황에서 말씀드린 바와 같습니다.

기타사항 Other Important Events

- 그 밖에 영업에 관하여 중요하다고 인정되는 사항은 없습니다.

감사보고서 Internal Auditor's Report

주주 귀하

본 감사 위원회는 주식회사 KB금융지주의 제9기 사업연도(2016년 1월 1일부터 2016년 12월 31일까지)의 회계와 업무에 대한 감사를 실시하고 그 결과를 다음과 같이 보고합니다.

1. 감사방법의 개요

- 회계감사를 위하여 본 위원회는 보조기구로 설치된 내부감사부서로 하여금 필요하다고 인정되는 적절한 감사절차를 적용하여 감사를 실시하도록 하고 그 결과를 확인하였으며, 외부감사인으로부터 회계감사결과를 보고 받아 그 내용을 검토하였습니다.
- 업무감사를 위하여는 이사회와 기타 중요한 회의에 출석하였으며, 필요하다고 인정되는 경우에는 이사로부터 업무에 관해 보고 받았으며 중요한 업무에 관한 서류를 열람하고 그 내용을 검토하는 등 적절한 방법을 사용하였습니다.

2. 재무상태표·연결재무상태표 및 포괄손익계산서·연결포괄손익계산서에 관한 사항

- 재무상태표·연결재무상태표와 포괄손익계산서·연결포괄손익계산서는 법령과 정관에 따라 회사의 재무상태와 경영성과를 적정하게 표시하고 있습니다.

3. 이익잉여금처분계산서에 관한 사항

- 이익잉여금처분계산서는 법령과 정관에 적합하게 작성되어 있습니다.

4. 영업보고서에 관한 사항

- 영업보고서는 법령과 정관에 따라 회사의 상황을 적정하게 표시하고 있습니다.

2017년 3월 2일

주식회사KB금융지주

감사위원회 위원장 **한종수**



독립된 감사인의 감사보고서 Independent Auditor's Report

주식회사 KB금융지주 주주 및 이사회 귀중

우리는 별첨된 주식회사 KB금융지주의 재무제표를 감사하였습니다. 동 재무제표는 2016년 12월 31일과 2015년 12월 31일 현재의 재무상태표, 동일로 종료되는 양 보고기간의 포괄손익계산서, 자본변동표 및 현금흐름표 그리고 유의적인 회계정책의 요약과 그 밖의 설명정보로 구성되어 있습니다.

재무제표에 대한 경영진의 책임

경영진은 한국채택국제회계기준에 따라 이 재무제표를 작성하고 공정하게 표시할 책임이 있으며, 부정이나 오류로 인한 중요한 왜곡표시가 없는 재무제표를 작성하는데 필요하다고 결정한 내부통제에 대해서도 책임이 있습니다.

감사인의 책임

우리의 책임은 우리가 수행한 감사를 근거로 해당 재무제표에 대하여 의견을 표명하는데 있습니다. 우리는 대한민국의 회계감사기준에 따라 감사를 수행하였습니다. 이 기준은 우리가 윤리적 요구사항을 준수하며 재무제표에 중요한 왜곡표시가 없는지에대한 합리적인 확신을 얻도록 감사를 계획하고 수행할 것을 요구하고 있습니다.

감사는 재무제표의 금액과 공시에 대한 감사증거를 입수하기 위한 절차의 수행을 포함합니다. 절차의 선택은 부정이나 오류로 인한 재무제표의 중요한 왜곡표시위험에 대한 평가 등 감사인의 판단에 따라 달라집니다. 감사인은 이러한 위험을 평가할 때, 상황에 적합한 감사절차를 설계하기 위하여 기업의 재무제표 작성 및 공정한 표시와 관련된 내부통제를 고려합니다. 그러나 이는 내부통제의 효과성에 대한 의견을 표명하기 위한 것이 아닙니다. 감사는 또한 재무제표의 전반적 표시에 대한 평가뿐 아니라, 재무제표를 작성하기 위하여 경영진이 적용한 회계정책의 적합성과 경영진이 도출한 회계추정치의 합리성에 대한 평가를 포함합니다.

우리가 입수한 감사증거가 감사의견을 위한 근거로서 충분하고 적합하다고 우리는 믿습니다.

감사의견

우리의 의견으로는 회사의 재무제표는 주식회사 KB금융지주의 2016년 12월 31일과 2015년 12월 31일 현재의 재무상태, 동일로 종료되는 양 보고기간의 재무성과 및 현금흐름을 한국채택국제회계기준에 따라 중요성의 관점에서 공정하게 표시하고 있습니다.

서울특별시 용산구 한강대로 92

삼 일 회 계 법 인
대표이사 金永植



2017년 3월 14일

이 감사보고서는 감사보고서일 (2017년 3월 14일) 현재로 유효한 것입니다. 따라서 감사보고서일 이후 이 보고서를 열람하는 시점까지의 기간 사이에 별첨된 회사의 재무제표에 중대한 영향을 미칠 수 있는 사건이나 상황이 발생할 수도 있으며 이로 인하여 이 감사보고서가 수정될 수도 있습니다.

독립된 감사인의 연결감사보고서 Independent Auditor's Report (Consolidation)

주식회사 KB금융지주 주주 및 이사회 귀중

우리는 별첨된 주식회사 KB금융지주와 그 종속기업(이하 "연결실체")의 연결재무제표를 감사하였습니다. 동 연결재무제표는 2016년 12월 31일과 2015년 12월 31일 현재의 연결재무상태표, 동일로 종료되는 양 보고기간의 연결포괄손익계산서, 연결자본변동표 및 연결현금흐름표 그리고 유의적인 회계정책의 요약과 그 밖의 설명정보로 구성되어 있습니다.

연결재무제표에 대한 경영진의 책임

경영진은 한국채택국제회계기준에 따라 이 연결재무제표를 작성하고 공정하게 표시할 책임이 있으며, 부정이나 오류로 인한 중요한 왜곡표시가 없는 연결재무제표를 작성하는데 필요하다고 결정한 내부통제에 대해서도 책임이 있습니다.

감사인의 책임

우리의 책임은 우리가 수행한 감사를 근거로 해당 연결재무제표에 대하여 의견을 표명하는데 있습니다. 우리는 대한민국의 회계감사기준에 따라 감사를 수행하였습니다. 이 기준은 우리가 윤리적 요구사항을 준수하며 연결재무제표에 중요한 왜곡표시가 없는지에 대한 합리적인 확신을 얻도록 감사를 계획하고 수행할 것을 요구하고 있습니다.

감사는 연결재무제표의 금액과 공시에 대한 감사증거를 입수하기 위한 절차의 수행을 포함합니다. 절차의 선택은 부정이나 오류로 인한 연결재무제표의 중요한 왜곡표시위험에 대한 평가 등 감사인의 판단에 따라 달라집니다. 감사인은 이러한 위험을 평가할 때, 상황에 적합한 감사절차를 설계하기 위하여 기업의 연결재무제표 작성 및공정한 표시와 관련된 내부통제를 고려합니다. 그러나 이는 내부통제의 효과성에 대한 의견을 표명하기 위한 것이 아닙니다. 감사는 또한 연결재무제표의 전반적 표시에대한 평가뿐 아니라, 연결재무제표를 작성하기 위하여 경영진이 적용한 회계정책의 적합성과 경영진이 도출한 회계추정치의 합리성에 대한 평가를 포함합니다.

우리가 입수한 감사증거가 감사의견을 위한 근거로서 충분하고 적합하다고 우리는 믿습니다.

감사의견

우리의 의견으로는 회사의 연결재무제표는 연결실체의 2016년 12월 31일과 2015년 12월 31일 현재의 재무상태, 동일로 종료되는 양 보고기간의 재무성과 및 현금흐름을 한국채택국제회계기준에 따라 중요성의 관점에서 공정하게 표시하고 있습니다.

서울특별시 용산구 한강대로 92

삼 일 회 계 법 인
대표이사 金永植



2017년 3월 14일

이 감사보고서는 감사보고서일(2017년 3월 14일) 현재로 유효한 것입니다. 따라서 감사보고서일 이후 이 보고서를 열람하는 시점까지의 기간 사이에 첨부된 회사의 재무제표에 중대한 영향을 미칠 수 있는 사건이나 상황이 발생할 수도 있으며 이로 인하여 이 감사보고서가 수정될 수도 있습니다.

메모 Memo

메모 Memo

 KB 금융지주

서울특별시 중구 남대문로 84
www.kbfg.com